

**LATVIJAS REPUBLIKA  
LABKLĀJĪBAS MINISTRIJA**

**VALSTS SOCIĀLĀS APRŪPES CENTRS**

**„Vidzeme”**

**2019.GADA**

**PUBLISKAIS PĀRSKATS**

Valsts sociālās aprūpes centrs “Vidzeme”  
Pansionāts “Rūja”, Jeru pagasts, Rūjienas novads, LV 4234  
Reģistrācijas Nr.90000058112  
E pasts: [vidzeme@vsacvidzeme.gov.lv](mailto:vidzeme@vsacvidzeme.gov.lv)  
[www.vsacvidzeme.gov.lv](http://www.vsacvidzeme.gov.lv)

**RŪJENAS NOVADA JERU PAGASTS**



**Filiāle “Ropaži”**

**Filiāle “Rūja”**



**Filiāle “Valka”**

## Saturs

Priekšvārds	4.lpp
1. Juridiskais statuss, struktūra, galvenie uzdevumi	5.lpp
1.1. Juridiskais statuss un struktūra	5.lpp
1.2. Centra galvenie uzdevumi, tiesības un prioritātes	7.lpp
2. Darbības rezultāti un to izvērtējums	9.lpp
2.1. Rezultatīvo rādītāju izpildes analīze	9.lpp
2.2. Finansējums un tā izlietojums	10.lpp
3. 2018. gadā veiktie pasākumi sociālo pakalpojumu kvalitātes uzlabošanai	16.lpp
3.1. Sociālo pakalpojumu kvalitātes pārraudzība	17.lpp
4. Personāls, personāla izglītošana un kvalifikācijas paaugstināšana	19.lpp
5. Komunikācija ar sabiedrību	22.lpp
6. Prognozes un plāni 2019. gadam	23.lpp

## **Priekšvārds**

Publiskā pārskata lasītāj!

Valsts sociālā aprūpes centra „Vidzeme” (turpmāk - Centrs) 2019. gada publiskais pārskats sniedz informāciju par atskaites gada veikumu Centrā un iezīmē prioritātes 2020. gadam.

Centrs darbību uzsāka 2010. gada 1. janvārī, pamatojoties uz Ministru kabineta rīkojumu Nr. 746 „Par Labklājības ministrijas pakļautībā esošo valsts sociālās aprūpes centru reorganizāciju”.

2019. gada publiskajā pārskatā īsumā ir apkopota informācija par klientiem un atskaites gadā paveikto sociālās aprūpes un sociālās rehabilitācijas pakalpojuma un atbalsta (saimnieciskajā) sfērā. Pārskats atspoguļo valsts budžeta līdzekļu izlietojumu Centrā noteiktajām prioritātēm, par problēmām un pārmaiņām Centra klientu dzīvē un Centra darbībā.

Centrs īsteno valsts politiku ilgstošas sociālās aprūpes un sociālās rehabilitācijas jomā attiecībā uz pilngadīgām personām ar smagiem un ļoti smagiem garīga rakstura traucējumiem – pirmās un otrās grupas invalīdiem.

Centrā pārskata gada laikā ir veikti pasākumi, lai nodrošinātu klientiem nepieciešamo pakalpojuma apjomu un atbilstošus dzīves apstākļus, drošību, veicinātu darbinieku profesionālu izaugsmi.

Kopīgs Centra administrācijas darbs ar filiālēm veidojis saliedēta komandas darba atmosfēru, kas paaugstina Centra kapacitāti. Darba galvenā prioritāte ir sniedzamā pakalpojuma kvalitātes pilnveidošana un uzlabošana. Liela uzmanība tiek veltīta darbinieku zināšanu līmeņa paaugstināšanai. Jo izglītotāks darbinieks, jo kvalitatīvāku pakalpojumu saņem klients. Arvien zinošāki ar iegūtu teorētisko un praktisko pieredzi, darbinieki iesaistās klientu integrācijā sabiedrībā un darba tirgū. Darbiniekiem, kuri uzsāk darba gaitas, tiek sniegta ievadapmācība, ievērojot Centra un katras filiāles specifiku.

Personām ar garīga rakstura un citiem funkciju traucējumiem ir tiesības dzīvot tādos pašos apstākļos, kā pārējiem sabiedrības locekļiem, neraugoties uz to, ka viņi uzturas ilgstošas sociālās aprūpes iestādē. Centrs 2019. gadā ir veicis iestrādes, lai nodrošinātu klientiem sniedzamā pakalpojuma groza elastību, dažādību, kādu iespējams sniegt, nepārkāpjot normatīvos aktus. Sadarbībā ar Vidzemes plānošanas reģionu nodrošināta pusceļu māju klientu sagatavošana patstāvīgas dzīves uzsākšanai grupu dzīvokļos Valmierā, kas izveidoti Vidzemes plānošanas reģiona realizētā deinstitutionalizācijas projekta ietvaros. 2019. gadā, saņemot papildus finansējumu, tika nodrošināta supervīzija sociālās aprūpes un sociālās rehabilitācijas un medicīnas darbiniekiem.

Centra kolektīvs turpina strādāt un nodrošināt klientiem kvalitatīvu sociālās aprūpes un sociālās rehabilitācijas pakalpojumu, aktīvi iesaistās pasākumos, kas saistīti ar LM politiku deinstitutionalizācijas jautājumos. Darbiniekiem ir iestrādes un priekšlikumi, lai veicinātu pakalpojuma groza satura elastības iespējamību, maksas elastību, darbinieku kvalifikāciju. Centra administrācijai un sociālā darba speciālistiem ir inovatīvas idejas, lai nodrošinātu pakalpojuma pēctecību dažādos sociālās aprūpes un sociālās rehabilitācijas virzienos, veicinātu sniedzamā pakalpojuma dažādību un lēmumu pieņemšanas elastību.

Valsts sociālās aprūpes centra „Vidzeme” direktora p.i.,

Direktora vietniece – pakalpojumu nodrošināšanas nodaļas vadītāja Rudīte Kleinberga.

# 1. Juridiskais statuss, struktūra, galvenie uzdevumi

## 1.1. Juridiskais statuss un struktūra

Valsts sociālās aprūpes centrs "Vidzeme" ir Labklājības ministra pakļautībā esoša valsts tiešās pārvaldes iestāde, kura darbību regulē 2009. gada 27. oktobra Ministru kabineta noteikumi Nr. 1243, "Valsts sociālās aprūpes centra "Vidzeme" nolikums", Valsts sociālās aprūpes centra „Vidzeme” reglaments, LR likumi, MK noteikumi, Labklājības ministrijas izdotie normatīvie akti.

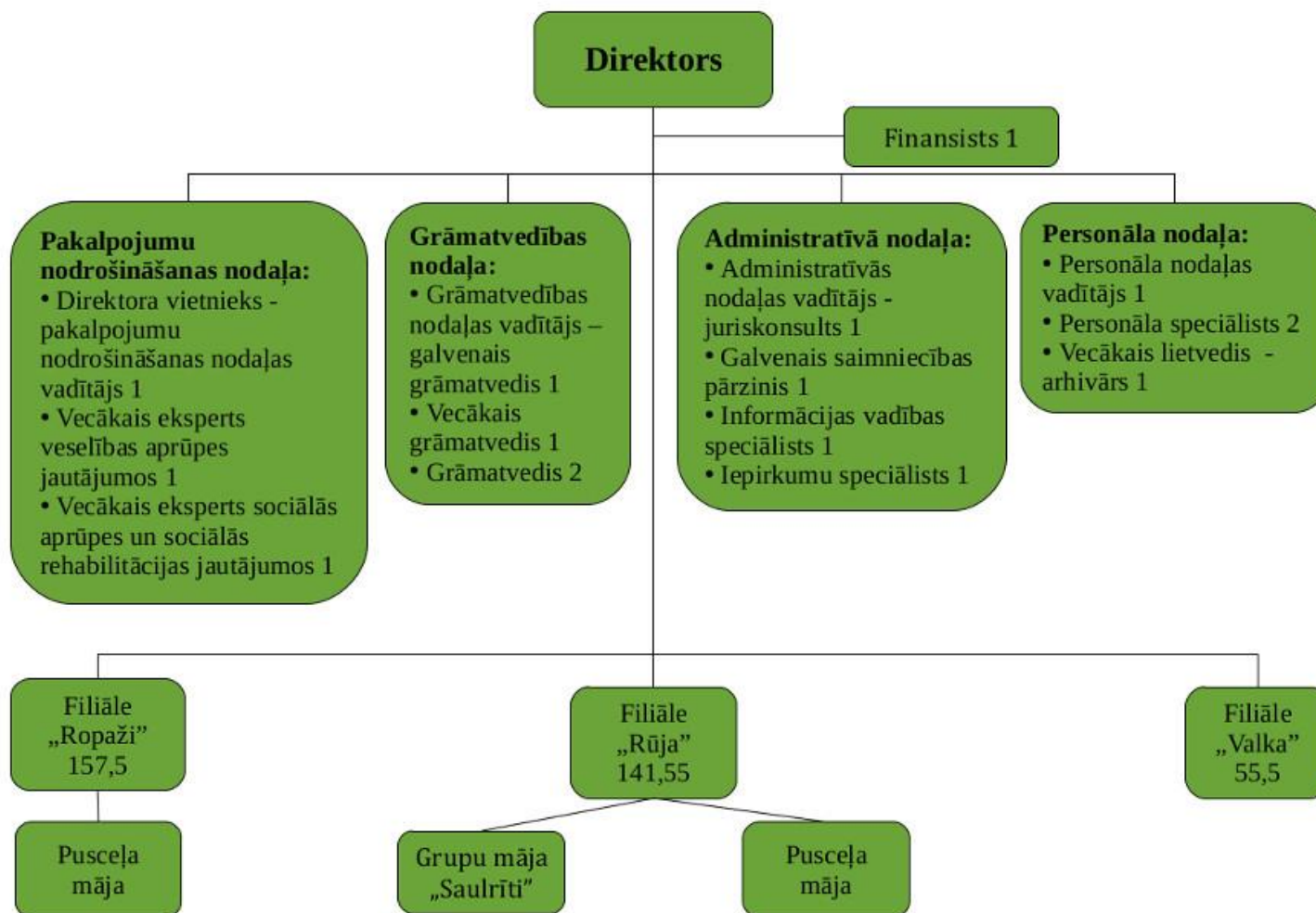
Centra juridiskā adrese: Pansionāts „Rūja”, Jeru pagasts, Rūjienas novads, LV-4240.

Centru vada centra direktors. Centra direktoru pieņem darbā un atlaiž no darba labklājības ministrs. Centra direktors veic Valsts pārvaldes iekārtas likumā noteiktās tiešās pārvaldes iestādes vadītāja funkcijas. Centram ir struktūrvienības. Centra struktūrvienību vada struktūrvienības vadītājs. Centra struktūrvienību veidus un to uzdevumus nosaka centra reglamentā. Centra direktoram ir vietnieks, kurš vienlaikus ir vienas centra struktūrvienības vadītājs.

Centrā ir sekojošas struktūrvienības:

1. Pakalpojumu nodrošināšanas nodaļa;
2. Grāmatvedības nodaļa;
3. Administratīvā nodaļa;
4. Personāla nodaļa;
5. Filiāle „Ropaži”;
  - Filiāles „Ropaži” pusceļa māja;
6. Filiāle „Rūja”;
  - Filiāles „Rūja” pusceļa māja;
  - Filiāles „Rūja” grupu māja „Saulrīti”;
7. Filiāle „Valka”.

## VSAC "Vidzeme" struktūrvienību shēma



## 1.2. Centra galvenie uzdevumi, tiesības un prioritātes

Centrs īsteno valsts politiku ilgstošas sociālās aprūpes un sociālās rehabilitācijas jomā attiecībā uz pilngadīgām personām ar smagiem un ļoti smagiem garīga rakstura traucējumiem – pirmās un otrās grupas invalīdiem (turpmāk – personas).

Centrs veic šādus uzdevumus:

1. centra profesionālā darbība tiek virzīta uz izmēģinājumu projekta “Priekšlikumi klientu grupēšanai un nepieciešamā pakalpojuma apjoma noteikšanai” satura ieviešanu;
2. pilnveido un paplašina pakalpojumu klāstu personām ar smagiem funkcionāliem traucējumiem, t.sk. ar garīga rakstura traucējumiem;
3. pilnveido un paplašina pakalpojumu klāstu I un II aprūpes līmeņa klientiem;
4. iesaistās Vidzemes un Rīgas plānošanas reģionu Eiropas Sociālā fonda projektos Darbības programmas „Izaugsme un nodarbinātība” specifiskā atbalsta mērķa 9.2.2. „Palielināt kvalitatīvu institucionālai aprūpei alternatīvu sociālo pakalpojumu dzīvesvietā un ģimeniskai videi pietuvinātu pakalpojumu pieejamību personām ar invaliditāti un bērniem” 9.2.2.1. pasākuma „Deinstitutionalizācija” īstenošanai;
5. paaugstina klientu privātuma līmeni;
6. uzlabo infrastruktūru, tai skaitā nodrošinot pakalpojumu sniegšanu drošās un prasībām atbilstošās telpās;
7. pilnveido darba apstākļus personālam;
8. uzlabo darbinieku savstarpējās attiecības (mikroklimatu);
9. paaugstina personāla kvalifikāciju;
10. nodrošina vienotu pieeju pakalpojumu sniegšanai visās struktūrvienībās.

Centram ir tiesības:

1. pieprasīt un saņemt no valsts un pašvaldību institūcijām Centra funkciju un uzdevumu izpildei nepieciešamo informāciju un dokumentus;
2. sniegt maksas pakalpojumus sociālo pakalpojumu jomā;
3. veikt privāttiesiskus darījumus, kas nepieciešami Centra darbības nodrošināšanai;
4. atbilstoši kompetencei sadarboties ar ārvalstu un starptautiskajām organizācijām, piedalīties starpvalstu sadarbības programmās un projektos.

Centra prioritātes:

1. nodrošināt, normatīvo aktu prasībām atbilstošu sociālo aprūpi un sociālo rehabilitāciju, pilnveidot un paplašināt pakalpojumu klāstu I un II aprūpes līmeņa klientiem;
2. iesaistīties Vidzemes un Rīgas plānošanas reģionu Eiropas Sociālā fonda projektos Darbības programmas „Izaugsme un nodarbinātība” specifiskā atbalsta mērķa 9.2.2. „Palielināt kvalitatīvu institucionālai aprūpei alternatīvu sociālo

pakalpojumu dzīvesvietā un ģimeniskai videi pietuvinātu pakalpojumu pieejamību personām ar invaliditāti un bērniem” 9.2.2.1. pasākuma „Deinstitucionalizācija” īstenošanai;

3. uzlabot infrastruktūru, tai skaitā nodrošinot pakalpojumu sniegšanu drošās un prasībām atbilstošās telpās;
4. darbinieku profesionālo prasmju un kompetences līmeņa paaugstināšana, lai nodrošinātu profesionālu, kvalitatīvu un ētikas normām atbilstošu pakalpojumu sniegšanu.

2018. gadā Centrs nodrošināja, sociālo aprūpi, sociālo rehabilitāciju un pastāvīgu dzīvesvietu vidēji 665 klientiem.

Centra darbības mērķis 2019. gadā ir nodrošināt sociālo aprūpi, sociālo rehabilitāciju un pastāvīgu dzīvesvietu klientiem ar smagiem un ļoti smagiem garīga rakstura traucējumiem, 1.; 2. grupas invalīdiem. Veidot vienotu pieeju sociālās aprūpes un sociālās rehabilitācijas pakalpojuma nodrošināšanai Centra klientiem, pilnveidot un uzlabot sniegto pakalpojumu kvalitāti:

- īstenot uz pakalpojuma satura maiņu I un II aprūpes līmeņa klientiem un uzlabot pakalpojumu kvalitāti III un IV aprūpes līmeņa klientiem;
- sadarbībā ar plānošanas reģioniem, turpināt klientu sagatavošanu pārejai uz patstāvīgu dzīvi sabiedrībā deinstitucionalizācijas ietvaros;
- uzlabot klientu drošības pasākumus, grupēt noteiktos aprūpes līmeņos, izvērtēt riskus, organizēt to novēršanu;
- veicināt klientu integrāciju sabiedrībā, pilnveidot komunikācijas iespējas ar sabiedrību un piederīgajiem;
- izvērtēt vides pieejamību klientiem un izstrādāt ieteikumus, organizēt ieteikumu ieviešanu;
- aktualizēt un izstrādāt nepieciešamos institūcijas iekšējos normatīvos aktus;
- veicināt individuālu pieeju katram klientam, aktualizēt, izstrādāt un īstenot individuālos sociālās aprūpes un sociālās rehabilitācijas plānus;
- nodrošināt sociālās aprūpes un sociālās rehabilitācijas pakalpojumu filiālē „Ropaži”- 305, filiālē „Rūja” –270, filiālē „Valka” – 90 klientiem un filiāles „Rūja” grupu mājā „Saulrīti” – 30 iedzīvotājiem ( vietu skaits uz 01.01.2019.).



## 2. Darbības rezultāti un to izvērtējums

### 2.1. Rezultatīvo rādītāju izpildes analīze

Centra galvenie darba uzdevumi 2018. gadā saistīti ar LM noteikto prioritāšu izpildi sociālās aprūpes un sociālās rehabilitācijas pakalpojuma nodrošināšanā, nevalstisko organizāciju, Tiesībsarga biroja ieteikumu izpildi. 2018. gadā Centra darbība tika organizēta, lai sniegtu kvalitatīvus sociālās aprūpes un sociālās rehabilitācijas pakalpojumus klientiem, personām ar smagiem un ļoti smagiem garīga rakstura traucējumiem (pirmās un otrās grupas invalīdiem) esošo amatu vietu un valsts budžetā piešķirtā finansējuma ietvaros.

Centra budžetu veidoja budžeta programmas, apakšprogrammas:

- 1) Valsts sociālie pakalpojumi, Aprūpe valsts sociālās aprūpes institūcijās 05.03.00;
- 2) Nozares centralizēto funkciju izpilde 97.02.00.

#### 2.1.1. Rezultatīvais rādītājs “Klientu vietu skaits”

Nr. p. k.	Struktūrvienība	Rezultatīvais rādītājs uz 01.01.2018.	Izmaiņas gada laikā	Rezultatīvais rādītājs ar 01.01.2019.
1.	Filiāle “Ropaži”	310	-5	305
2.	Filiāle “Rūja”	271	-1	270
3.	Filiāle “Valka”	90	0	90
<b>KOPĀ VSAC “Vidzeme”</b>		<b>671</b>	<b>-6</b>	<b>665</b>

Rezultatīvo rādītāju nosaukums	Pārskata periodā plānots	Faktiski pārskata periodā (vidēji)
05.03.00		
Klientu vietu skaits	665	656
Gultas dienu skaits	242725	239430

Plānotā rezultatīvā rādītāja „Finansētais vietu skaits institūcijā” faktiskā izpilde uz 31.12.2018. vidēji ir 655.9. Plānotās gultas dienu neizpilde - 3295 gultas dienas. Rezultatīvā rādītāja neizpildes galveno iemeslu ietekmē klientu kustība un periods, kas nepieciešams, lai dokumentāli noformētu klientu filiālē.

#### 2.1.2. Rezultatīvais rādītājs “Amata vietu skaits”

Uz 2018. gada 1. janvāri Centra amata vietu skaits – 371.55

Nr.p.k.	Struktūrvienība	Rezultatīvais rādītājs uz 01.01.2017.	Izmaiņas gada laikā	Rezultatīvais rādītājs ar 01.01.2018.
1.	Filiāle “Allaži”	2.0	-2.0	0
2.	Filiāle “Ropaži”	156.5	+ 1	157.5
3.	Filiāle “Rūja”	139.55	+ 2	141.55

4.	Filiāle "Valka"	55.5	0	55.5
5.	Administrācija	18.0	-1	17.0
<b>KOPĀ VSAC "Vidzeme"</b>		<b>371.55</b>	<b>0</b>	<b>371.55</b>

### 2.1.3. Saimnieciskie pasākumi 2018. gadā

Lai nodrošinātu Centra klientiem labus, higiēnas prasībām atbilstošus sadzīves apstākļus, 2018. gadā tika veikta virkne saimniecisku pasākumu.

Lielākie no realizētajiem projektiem:

- Filiālē "Rūja" veikta bruģētu ceļu izveidošana teritorijā (nodrošinot vides pieejamības prasības);
- Pabeigta sajūtu taku izveidošana filiālē "Ropaži";
- Veikti sanitāro mezglu un koplietošanas telpu remontu filiālēs "Rūja" un "Ropaži" (nodrošinot vides pieejamības prasības);
- Veikti klientu istabiņu remontu filiālēs "Valka", "Rūja", "Ropaži";
- Filiālē "Ropaži" pusceļa mājas mācību virtuve papildināta ar traukiem, virtuves katliem, pannām, lai paplašinātu DI procesā iesaistītiem klientiem sadzīves prasmju apgūšanu.
- Filiālē "Valka" pabeigti remontdarbi sanitāro mezglu pārbūvei pēc iepriekš izstrādāta projekta, nodrošinot sanitāri normu ievērošanu un vides pieejamības nodrošināšanu.

## 2.2. Finansējums un tā izlietojums

### Centra īstenotās budžeta programmas (apakšprogrammas) 2019. gadā.

Centrs īsteno valdības funkcijas sekojošas programmas un apakšprogrammas ietvaros:

- programma 05.00.00 „Valsts sociālie pakalpojumi” apakšprogrammā 05.03.00 „Aprūpe valsts sociālās aprūpes institūcijās”;
- programma 97.00.00 “Nozaru vadība un politikas plānošana” apakšprogrammā “Nozares centralizēto funkciju izpilde” 97.02.00.

#### 2.2.1. Programma 05.00.00 „Valsts sociālie pakalpojumi” apakšprogramma 05.03.00 „Aprūpe valsts sociālās aprūpes institūcijās”

VSAC „Vidzeme” pamatbudžets (05.03.00) 2019. gadam: plānotie resursi izdevumu segšanai EUR 6 104 704, tai skaitā dotācija no vispārējiem ieņēmumiem EUR 4 852 493, izdevumi EUR 6 104 966, budžeta izpilde – resursi izdevumu segšanai EUR 6 101 449, izdevumi EUR 6 101 424, t.sk.:

- ar iestādes darbības nodrošināšanu saistītie kārtējie izdevumi – EUR 5655770, t.sk.:
  - atlīdzība - atalgojums, valsts sociālās apdrošināšanas obligātās iemaksas, sociāla rakstura pabalsti un kompensācijas – EUR 4 066697,
  - preces un pakalpojumi EUR 1 589 073;
- izdevumi kapitālieguldījumiem – EUR 283 329;
- izdevumi sociālajiem pabalstiem – EUR 162 326.

Apakšprogrammas 05.03.00 „Aprūpe valsts sociālās aprūpes institūcijās” ietvaros tika piešķirti papildus līdzekļi:

➤ Darbinieku supervīzijām 9 240 EUR apmērā.  
Finansējums izlietots 9655.80 EUR apmērā un organizētajās nodarbībās piedalījušies 47 darbinieki.

➤ Datortehnikas un licenču iegādei 37 248 EUR apmērā.  
Finansējums izlietots 37 248.10 EUR apmērā un iegādāti 55 datori (35 160.85 EUR) un 5 „Microsoft Office” licences (2087.25 EUR).

➤ Filiāles „Ropaži” ābeļdārza norobežojuma uzlabošanai, lai nodrošinātu drošu vidi atpūtas un pastaigu laikā 4.aprūpes līmeņa klientiem ar ļoti vajām funkcionalitātes spējām **2 694 EUR** apmērā.

Finansējums izlietots 2 789.30 EUR apmērā.

➤ Neatliekamu infrastruktūras sakārtošanas, vides pieejamības un vides uzlabošanas pasākumu un klientu drošības nodrošināšanai 128 679 EUR apmērā.

Finansējums izlietots 129 343.29 EUR apmērā un tai skaitā:

a) filiālei “Rūja”:

- iegādāts mikroautobuss klientu aprūpes nodrošināšanai

(29 239.65 EUR);

- veikta videonovērošanas sistēmas izbūve (13 098.14 EUR);

- sanitārā mezgla pārbūve un būvuzraudzība (79 424.09 EUR);

b) filiālei “Ropaži” – sanitārā mezgla pārbūvei iegādātas 9 WC kabīnes (7 581.41 EUR).

➤ Neatliekamu infrastruktūras sakārtošanas un materiāli tehniskās bāzes atjaunošanas pasākumiem 152 427 EUR apmērā.

Finansējums izlietots 152 507.14 EUR apmērā un tai skaitā:

a) filiālei “Ropaži” iegādāti:

- LED apgaismojums (20 441.85 EUR);

- tehniskie palīg līdzekļi (7 226.39 EUR);

- pārsēji izgulējumu profilaksei (2 346.89 EUR);

- interaktīvā tāfele (3 452.43 EUR);

- interaktīvā taktīlā siena (1193.98 EUR);

- vingrošanas paklāji un sēžammaisi (pufi) (424.96 EUR);

b) filiālei “Rūja” iegādāti:

- bruģakmens (39 631.50 EUR);

- tehniskie palīg līdzekļi (9 224.45 EUR);

- pārsēji izgulējumu profilaksei (1 760.64 EUR);

- interaktīvā tāfele (3 452.43 EUR);

- ledusskapis (405.48 EUR);

b) filiālei “Valka” iegādāti:

- tehniskie palīglīdzekļi (2 302.81 EUR);

- pārsēji izgulējumu profilaksei (1 552.45 EUR);

- dārza soli (240 EUR);

- ledusskapis (173.99 EUR);

- 6 klientu istabiņu, klientu aktivitāšu istabas un mācību virtuves remonts un labiekārtošana (58 676.89 EUR).

6. Filiāles “Rūja” ēku tehniskai apsekošanai un energosertificēšanai, ēku siltināšanas specifiskā atbalsta saņemšanai **13 092 EUR** apmērā.

Finansējums izlietots 13 092.20 EUR apmērā un veikta filiāles “Rūja” ēku tehniskā apsekošana (7 163.20 EUR) un energosertificēšana (5 929 EUR).

Apakšprogrammas 97.02.00. “Nozares centralizēto funkciju izpilde” 2019.gadā tika piešķirts finansējums VSAC „Vidzeme” darbinieku veselības apdrošināšanas polišu iegādei. Apakšprogrammā 97.02.00. plānoti ieņēmumi EUR 71015, tai skaitā dotācija no vispārējiem ieņēmumiem EUR 71015, izdevumi EUR 71015.

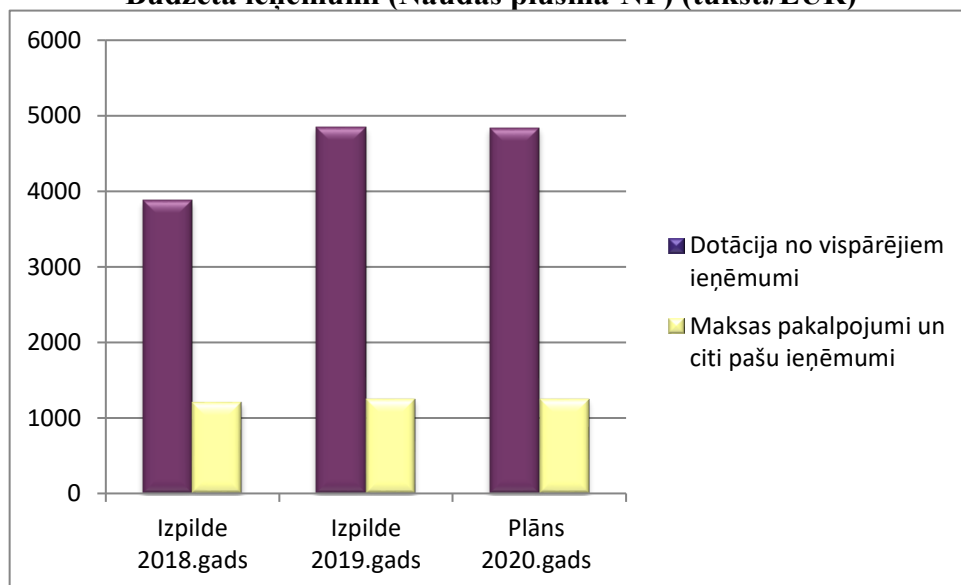
Finansējums EUR 71015 ir apgūts un veikti maksājumi veselības apdrošināšanas polišu iegādei VSAC „Vidzeme” 348 darbiniekiem.

#### Valsts budžeta finansējums un tā izlietojums – naudas plūsma (EUR)

Nr. p.k.	Finansiālie rādītāji	Iepriekšējā gadā (faktiskā izpilde)	Pārskata gadā	
			Plāns	faktiskā izpilde
1.	<b>Finanšu resursi izdevumu segšanai (kopā)</b>	<b>5 220 049</b>	<b>6 104 704</b>	<b>6 101 449</b>
1.1.	dotācijas	3 879 356	4 852 493	4 852 493
1.2.	maksas pakalpojumi un citi pašu ieņēmumi	1 204 734	1 252 211	1 248 956
2.	<b>Izdevumi (kopā)</b>	<b>5 232 239</b>	<b>6 104 966</b>	<b>6 101 424</b>
2.1.	uzturēšanas izdevumi (kopā)	5 047 373	5 821 637	5 818 095
2.1.1.	kārtējie izdevumi	4 891 337	5 658 737	5 655 770
	<i>t.sk. atlīdzība</i>	<i>3 486 242</i>	<i>4 069 604</i>	<i>4 066 697</i>

	<i>komandējumi</i>	2 594	2 509	2 509
	<i>pakalpojumi</i>	350 312	371 507	371 507
	<i>krājumi, materiāli, preces</i>	1 039 065	1 201 770	1 201 770
	<i>nodokļi (PVN, dabas resursu, nekustamā īpašuma, u.c.)</i>	13 056	13 287	13 287
2.1.2.	subsīdijas, dotācijas un sociālie pabalsti	156 104	162 325	162 325
2.2.	izdevumi kapitālieguldījumiem	184 866	283 329	283 329

### Budžeta ieņēmumi (Naudas plūsma-NP) (tūkst./EUR)



Kopējie 2019. gada ieņēmumi (naudas plūsma) no maksas pakalpojumiem un citi pašu ieņēmumi ir EUR 1 248 956, tai skaitā maksa par personu uzturēšanos sociālās aprūpes iestādē ir saņemta EUR 1 211 797 (100% no klientu pensijas un piemaksas pie pensijas). Filiālēs no vidējā 656 klientu skaita ~ 60 % saņem pensijas. Ieņēmumi par komunāliem pakalpojumiem EUR 14 543. Darbinieki par ēdināšanu samaksājuši EUR 16 233, pārējie pašu ieņēmumi EUR 6 219.

### Budžeta izdevumi

VSAC „Vidzeme” izdevumi ir atspoguļoti atbilstoši Ministru kabineta noteikumos noteiktajai izdevumu klasifikācijai atbilstoši ekonomiskajām kategorijām.

Pamatbudžeta izdevumi 2019. gadā ir plānoti EUR 6 104 966, izpildīts EUR 6 101 424. Atlīdzība (atalgojums, valsts sociālās apdrošināšanas obligātās iemaksas) ir plānoti EUR 4 069 664, izpilde EUR 4 066 697.

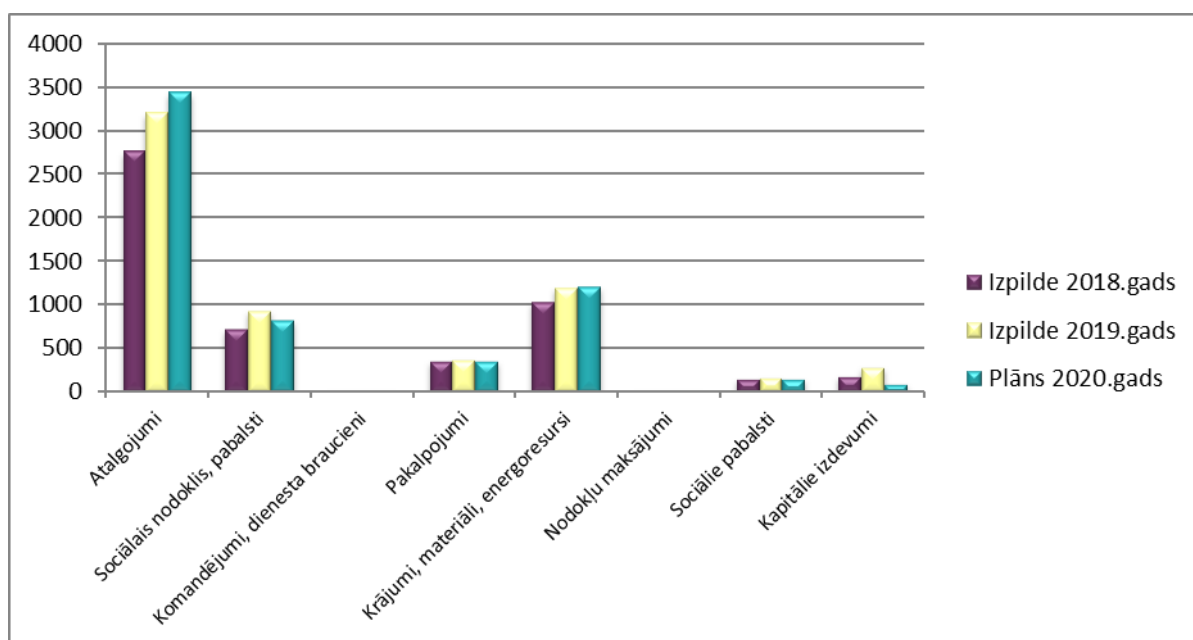
Aprūpes centra klientiem 3 filiālēs:

- 1) iepirkti pārtikas produkti, ēdināšanas nodrošināšanai;
- 2) iepirkti medikamenti, veselības stāvokļa saglabāšanai;
- 3) iegādātas higiēnas preces, aprūpes nodrošināšanai;
- 4) iegādātas klientu nodarbībām dažādas kanceles preces, materiāli un pārtikas produkti;
- 5) iegādāti apavi, apģērbs un gultas veļa;
- 6) atjaunots sadzīves inventārs, mēbeles (zem EUR 500);
- 7) nodrošināts veļas mazgāšanas pakalpojums filiālēs „Ropaži”.

Filiāļu darbības nodrošināšanai iegādātas saimniecības preces, dažādi remontmateriāli un uzturēšanas materiāli. Veikti nekustamā īpašuma nodokļa maksājumi un dabas resursu nodokļa maksājumi. Apmaksāta darbinieku dalības maksa semināros unursos.

Lai nodrošinātu nekustamā īpašuma saglabāšanu, visās VSAC „Vidzeme” filiālēs apdrošināts īpašums (ēkas un manta).

### Budžeta izdevumi (tūkst/EUR)



### Pasākumi, kas veikti iestādes darbības uzlabošanai

2019. gadā salīdzinot, ar 2018. gadu palielinājušies kārtējie kases izdevumi par EUR 766 557.

Palielinājušies izdevumi atlīdzībai EUR 576 288 (palielinājies atalgojums ārstniecības personālam un sociālā aprūpē iesaistītajiem darbiniekiem).

Palielinājušies izdevumi ēku, būvju un telpu kārtējiem remontiem filiālēs “Ropaži” un “Valka” par EUR 22 567.

Palielinājušies ēdināšanas izdevumi EUR 136 614 (no 01.04.2019. filiālei “Ropaži” ēdināšanas pakalpojumu sniedz SIA BALTIC RESTAURANTS LATVIA ).

Palielinājušies kārtējā remonta un iestāžu uzturēšanas materiāli EUR 58 502 (filiālei “Rūja” iegādāts bruģakmens).

Palielinājušies inventāra iegāde EUR 18 844 (jo 2019.gadā inventārs ir līdz EUR 500.00).

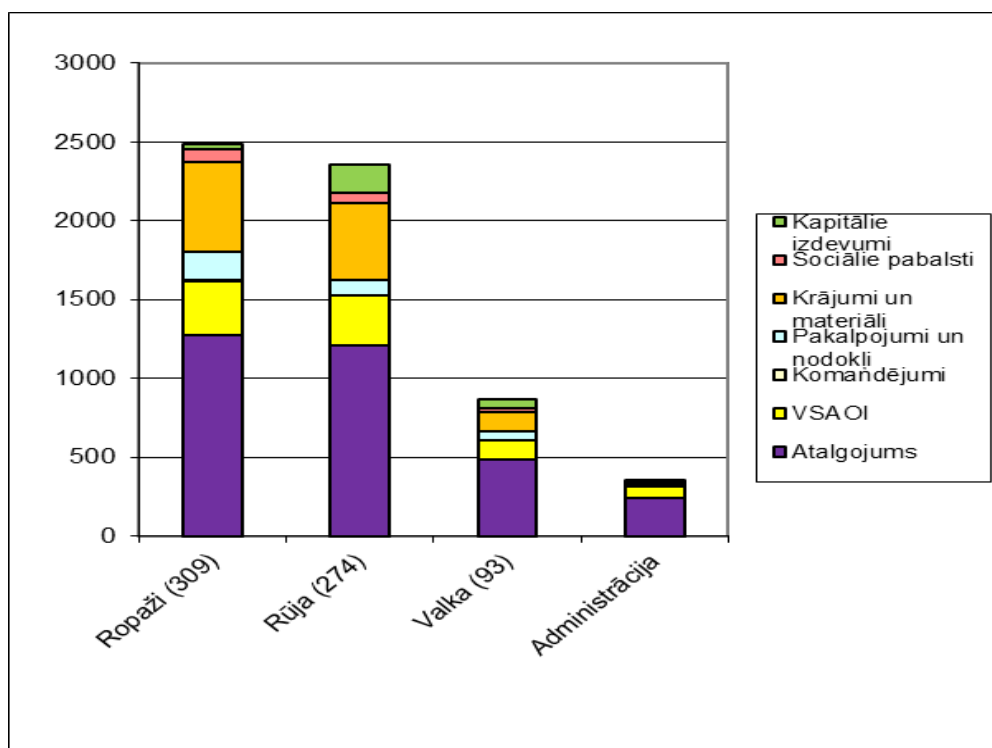
Samazinājušies izdevumi par kurināmā iegādi EUR 17 320 (jo 2019./2020.gada ziema ir neraksturīgi silta).

Samazinājušies izdevumi par elektroenerģiju par EUR 4552, jo no 01.04.2019. filiālei “Ropaži” virtuves bloka elektroenerģiju sedz pakalpojumu sniedzējs SIA BALTIC RESTAURANTS LATVIA.

### 1 klienta uzturēšanās izmaksas (EUR)

	2019. gads (naudas plūsma)	2020. gads (plānots)
Filiāle “Ropaži”	22.37	23.82
Filiāle “Rūja”	23.59	23.69
Filiāle “Valka”	26.13	26.99

## Izdevumu sadalījums 2018. gadā pa filiālēm (tūkst/EUR)



## Lielākās izmaksu pozīcijas pakalpojumos un materiālos pa filiālēm EUR (naudas plūsma)

	Ēdināšanas izdevumi	Medikamenti	Komunālie pakalpojumi	Kārtējā remonta un iestāžu uzturēšanas materiāli	Kurināmais/ apkure	Higēnas preces, preces nodarbībām klientiem
<b>VSAC "Vidzeme"</b>	<b>586 833</b>	<b>115 576</b>	<b>167 024</b>	<b>130 362</b>	<b>108 357</b>	<b>119 479</b>
Ropaži	333 407	50 034	72 610	93 308	38 435	47 356
Rūja	191 162	52 229	62 290	14 952	53 710	60 568
Valka	62 263	13 313	28 943	18 641	13 212	11 555
Administrācija	X	X	3 180	3 460	3 000	X



Izlietots finansējums Pamatlīdzekļu iegādei:

- filiālei "Ropaži" iegādātas 8 funkcionālās gultas EUR 5440, tāfele interaktīvā EUR 2558, licence interaktīvai tāfelei EUR 604, siena taktila EUR 1194;
- filiālei "Ropaži" samaksāts par video novērošanas iekārtas papildināšanu EUR 525, WC kabīņu ierīkošanu EUR 8835;
- filiālei "Rūja" iegādātas 7 funkcionālās gultas EUR 4438, tāfele interaktīvā EUR 2558, licence interaktīvai tāfelei EUR 604, ratiņi palešu EUR 711, gaisa kondicionieris EUR 1245, videonovērošanas sistēma EUR 13098, automašīna RENAULT TRAFIC EUR 29240, vanna mazgāšanas mobilā EUR 1806;
- filiālei "Valka" iegādāts kopētājs EUR 960, mēbeļu komplekts EUR 2266, virtuves iekārta EUR 597, virtuves iekārta iebūvējamā EUR 3485, frizētavas iekārta EUR 552, 3 funkcionālās gultas EUR 1763;
- filiālei "Rūja" samaksāts par profesionālās veļas mašīnas sūkņa maiņu EUR 1512, sanitāro mezglu telpu Nr.18, 19, 20 atjaunošanu un būvuzraudzības pakalpojumu EUR 79424, PVC durvju nomaiņu veļas mājāun bīdāmām durvīm EUR 1942;
- iegādātas 9 gab. licences datorprogrammai Office EUR 3757, 68 gab. datori EUR 45102, 4 gab. portatīvie datori EUR 4356;
- segti izdevumi par VSAC "Vidzeme" filiāles "Valka" karstā ūdens sistēmas remontu EUR, klientu mācību virtuves, aktivitāšu un dzīvojamo telpu remontu EUR 50111.

### **2.2.2. Programma 97.00.00 "Nozaru vadība un politikas plānošana" apakšprogramma „Nozares centralizēto funkciju izpilde 97.02.00”**

Apakšprogrammas 97.02.00. "Nozares centralizēto funkciju izpilde" 2019. gadā tika piešķirts finansējums VSAC „Vidzeme” darbinieku veselības apdrošināšanas polišu iegādei EUR 71 015 apmērā.

Nr. p.k.	Finansiālie rādītāji	Iepriekšējā gadā (faktiskā izpilde) EUR	Pārskata gadā EUR	
			Plāns	faktiskā izpilde
1.	<b>Finanšu resursi izdevumu segšanai (kopā)</b>	<b>75 180</b>	<b>71 015</b>	<b>71 015</b>
	dotācijas	<b>75 180</b>	<b>71 015</b>	<b>71 015</b>
2.	<b>Izdevumi (kopā)</b>	<b>75 180</b>	<b>71 015</b>	<b>71 015</b>
2.1.	uzturēšanas izdevumi (kopā)/	<b>75 180</b>	<b>71 015</b>	<b>71 015</b>
2.1.1.	kārtējie izdevumi			

1200	Darba devēja valsts sociālās apdrošināšanas obligātās iemaksas, pabalsti un kompensācijas, t.sk.	<b>75 180</b>	<b>71 015</b>	<b>71 015</b>
1227	<i>daba devēja izdevumi veselības, dzīvības un nelaimes gadījumu apdrošināšanai</i>	<b>75 180</b>	<b>71 015</b>	<b>71 015</b>

### **2.2.3. Pārskats par ziedojumu un dāvinājumu budžeta izpildi**

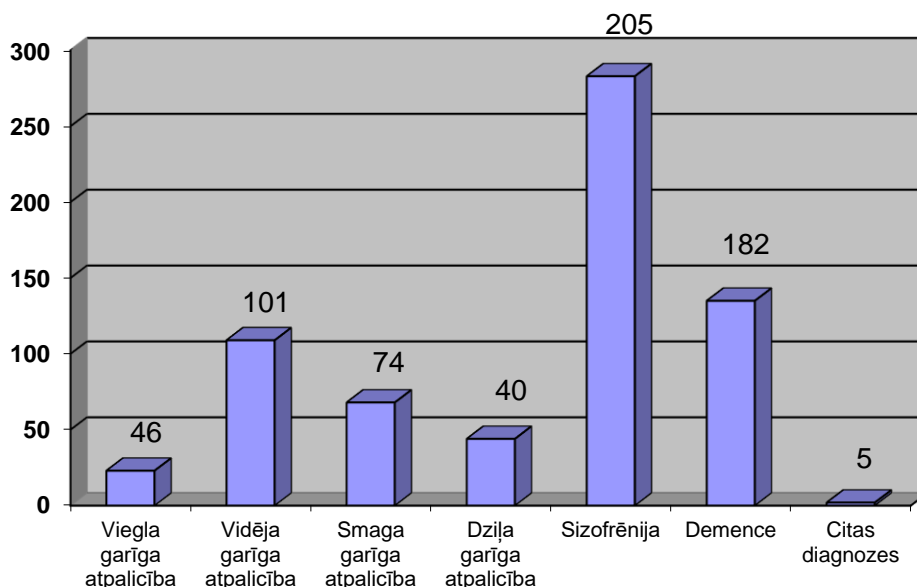
2019. gadā nav saņemti ziedojumi un dāvinājumi naturālā veidā un naudā .

### 3. 2019. gadā veiktie pasākumi sociālo pakalpojumu kvalitātes uzlabošanai

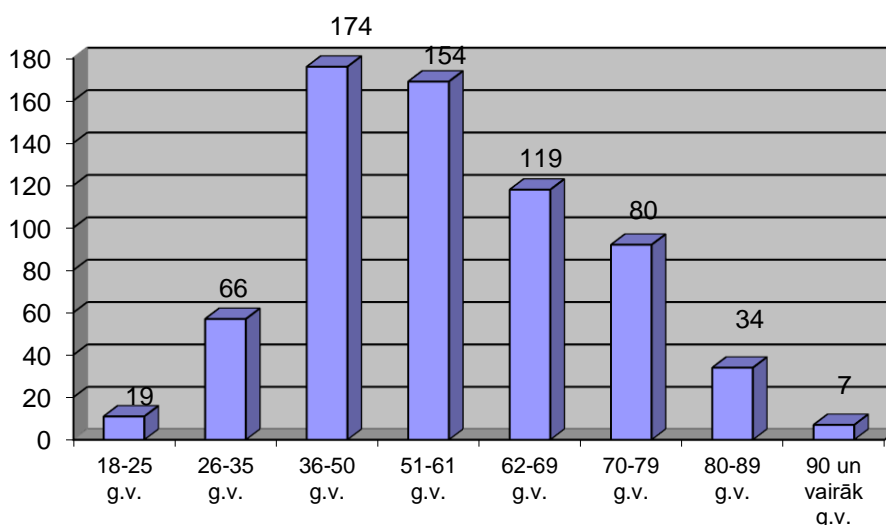
2019. gadā no Centra izstājušies uz citiem VSAC vai Centra citām filiālēm 15 klienti, savukārt uzsākuši dzīvi sabiedrībā ārpus institūcijām 9 klienti. Organizēta 71 klientu uzņemšana.

Filiālēs, kurās iespējams, sadarbībā ar ģimenes ārstiem, guļošiem klientiem tika nodrošināts valsts apmaksāts paliatīvās aprūpes pakalpojums. Veikta klientu grupēšana 4. aprūpes līmeņos atbilstoši viņu funkcionālo traucējumu veidam un smaguma pakāpei. Iespēju robežās veikta klientu grupēšana un izvietošana pa diagnozēm.

Klientu sadalījums pa diagnozēm



Klientu sociālais portrets



### 3.1. Sociālo pakalpojumu kvalitātes pārraudzība

2019. gadā pārskatīts pakalpojuma saturs un izvērtēta nepieciešamība darba organizācijas pilnveidei, lai ieviestu pakalpojuma nodrošināšanu klientiem atbilstoši aprūpes līmenim atbilstoši izmēģinājumu projekta “Priekšlikumi klientu grupēšanai un nepieciešamā pakalpojuma apjoma noteikšanai” ietvaros izstrādātajai metodikai. Visās centra filiālēs tika nodrošinātas klientu sociālās rehabilitācijas pasākumu un brīvā laika pavadīšanas aktivitātes, kā arī dzīves prasmju apmācību programmas pusceļa mājas klientiem un klientiem ar I un II aprūpes līmeni. Nodarbības un aktivitātes tika plānotas, ņemot vērā klientu vēlmes, individuālās prasmes un spējas. Atbildīgo saimniecības nodaļas darbinieku uzraudzībā klienti tika iesaistīti dažādu saimniecisko darbu veikšanā (dzeramā ūdens nodrošināšana korpusos, teritorijas sakopšanas darbos rudens un ziemas mēnešos, makulatūras savākšana un sagatavošana nodošanai).

2019. gadā visās filiālēs veiktas plānotās un neplānotas pārbaudes. Veikts sociālās aprūpes vai sociālās rehabilitācijas aprūpes novērtējums visiem filiāles klientiem. Klienti sadalīti 4 aprūpes līmeņos un sociālās aprūpes un sociālās rehabilitācijas pakalpojums nodrošināts atbilstoši noteiktajam.

Centra filiāļu starpprofesionāļu komandas sēdēs regulāri aktualizēti klientu riska grupu saraksti, kuros iekļauti klienti no dažādām riska grupām. Atkarībā no klienta piederības riska grupai, noteikts klienta uzraudzības līmenis (diennakts uzraudzība, daļēja uzraudzība, uzraudzība noteiktu darbību laikā utt.). Izstrādāti un apstiprināti VSAC „Vidzeme” iekšējie normatīvie akti (kārtības, procesu shēmas, rīkojumi) par atbildībām un informācijas apmaiņas kārtību nodrošinot sociālās aprūpes un rehabilitācijas procesu. Pastiprināta uzmanība pievērsta veiktajiem ierakstiem aprūpes un medicīnas personāla ikdienas dežūrzurnālos. Vienotai klientu aprūpes, sociālās aprūpes un sociālās rehabilitācijas pakalpojumu nodrošināšanai, veiktas iekšējās kontroles, sniegts metodiskais atbalsts, izstrādāti ieteikumi, organizēts ieteikumu ieviešanas process.

Nodrošināta klientu personīgās dzīves neaizskaramība - iespējas kontaktēties, tikties, ciemoties pie draugiem, radniekiem. Sadarbība ar tuviniekiem ir regulāra, atsauksmes pozitīvas.

Filiālēs darbojas VSAC „Vidzeme” pirmās neatliekamās medicīniskās palīdzības sniegšanas un nodrošināšanas kārtība. Gulošajiem filiāļu klientiem, kuriem nepieciešama pozicionēšana, ieviesti grafiki, veikti ieraksti klientu medicīniskajās un klientu kartēs. Filiāļu vecākās māsas vai veselības aprūpes vadītājas sniedz atskaites par gulšo klientu aprūpi, uzlabojumiem. Pēc nepieciešamības veikti profilaktiskie izmeklējumi klientiem. Izvērtēta filiāļu vides pieejamība klientiem ar funkcionāliem traucējumiem. Pamatojoties uz ergoterapeita ieteikumiem, klientiem pielāgoti tehniskie palīgīdzekļi. Gulošajiem klientiem iegādātas funkcionālās gultas, nepieciešamības gadījumā, nodrošināti pretizgulējuma matračī. Reizi gadā vai pēc nepieciešamības veikta gulšo klientu svēršana. Filiālēs veikta tehnisko palīgīdzekļu uzskaitē un to reģistrēšana.

Nodrošināti plānoti un saturīgi brīvā laika pavadīšanas pasākumi un aktivitātes: dalība mākslinieciskās pašdarbības kolektīvos (koncerti filiālēs, viesošanās citās filiālēs, centros), sporta pasākumi (filiālēs un starp filiālēm, centriem), pārgājieni, ekskursijas, dievkalpojumi, radošo darbu izstādes filiālēs un ārpus tām, atvērto durvju dienas, valsts svētku, gadskārtu un citu svētku atzīmēšana, klientu ikmēneša Jubilejas pasākumi, viesmākslinieku koncerti filiālēs. Svarīgs notikums Centra klientu dzīvē ir visu filiāļu klientu kopējie pasākumi, savstarpējā

komunikācija, jaunu kontaktu dibināšana, iespēja salīdzināt pakalpojumus filiālēs, jaunu ideju ģenerēšana pakalpojuma pilnveidošanai.

Veikti pasākumi klientu darba prasmju saglabāšanā un pilnveidošanā. Lai saglabātu sadzīves un pašaprūpes iemaņas, klientiem iespēja mazgāt un gludināt personiskās drēbes, uzņemt dzīvojamās telpas, plānot savas naudas izlietošanu un apgūt iepirkšanās iemaņas, gatavot ēdienu. Lai apgūtu pienākuma apziņu un cieņu pret citu darbu, klientiem tiek organizētas dežūras filiālē un apkārtņē. Dežuranta uzdevums ir uzturēt kārtībā objektu dežūras laikā. Filiālēs ir siltumnīcas, sakņu dārzi, dzīvnieki.

Centra filiālēs mērķtiecīgi apzinātas klientu vēlmes. Apzināšanas veids – anketēšana, grupu diskusijas un individuālās pārrunas. Visās filiālēs (2 reizes gadā) apzināts klientu viedoklis par saņemto pakalpojumu – sociālo aprūpi, rehabilitāciju, medicīniskiem pakalpojumiem, drošības pasākumiem, brīvā laika pavadīšanas iespējām, darbinieku saskarsmi, par informācijas iegūšanas veidu, par iesnieguma iesniegšanu, atbildes sniegšanu u.c.. Aptaujas anketu kopsavilkums parāda, ka lielākā daļa klientu ir apmierināti ar pieejamo kvalitāti.

Pieejama regulāra informācija masu medijos un Centra mājaslapā par filiāļu klientu aktivitātēm. Lai veicinātu komunikāciju ar sabiedrību, visās filiālēs reizi gadā organizēta „Atvērto durvju diena” visiem interesentiem, un veikta klientu apmeklētāju anketēšana. Anketas ir brīvi pieejamas un tās aizpildīt iespējams ikvienam klienta ciemiņam.

Visās filiālēs klientiem pieejamā vietā izvietotas „Sūdzību” kastītes. Uz informācijas stendiem novietoti iekšējās kārtības noteikumi klientiem, noteikumi apmeklētājiem, interešu pulciņa vadītāju nodarbību grafiki, speciālistu pieņemšanas laiki, informācija par iesniegumu iesniegšanu, izskatīšanu un atbildes sniegšanu, par ierosinājumu/ sūdzību kastītes atrašanās vietu, mēneša vai ceturkšņa aktivitāšu plāni, filiāļu virtuvēs/ ēdamtelpās iekārtoti klientiem pieejami „Atsauksmju - priekšlikumu žurnāli” par ēdiena un ēdināšanas kvalitāti.

Sadarbībā ar Vidzemes plānošanas reģionu un Rīgas plānošanas reģionu un pašvaldībām, klienti iesaistīti deinstitucionalizācijas (DI) aktivitātēs. Pārskata periodā filiāles “Rūja” 1 klients pārcēlies uz patstāvīgu dzīvi pašvaldībā.

Izstrādāta IS drošības politika, IS drošības un lietošanas noteikumi, IS drošības risku pārvaldības plāns, IS atjaunošanas plāns, videonovērošanas politika. Turpinās darbs pie Centra iekšējās dokumentācijas pilnveidošanas. Atbilstoši Ministru kabineta 2017. gada 17. oktobra noteikumiem Nr. 630 “Noteikumi par iekšējās kontroles sistēmas pamatprasībām korupcijas un interešu konflikta riska novēršanai publiskās personas institūcijā”, nodrošināta pretkorupcijas pasākumu ieviešana. Veikta visu amatu izvērtēšana un noteikti korupcijas riskam pakļautie amati. Aktualizēts Ētikas kodekss.

### **3.2. Problēmas sociālo pakalpojumu sniegšanas kvalitātes nodrošināšanai**

Centrā sociālās aprūpes un rehabilitācijas pakalpojumi tiek sniegti klientiem ar smagiem un ļoti smagiem garīga rakstura traucējumiem, 1. un 2. grupas invalīdiem, līdz ar to sociālās aprūpes un sociālās rehabilitācijas pakalpojuma sniegšana jānodrošina elastīgi.

Centra filiālēs nav iespējams piesaistīt kvalificētus sociālā darba speciālistus, jo nav konkurētspējīgs atalgojums, kā arī fiziski trūkst cilvēku, viņi vienkārši nav!

Kvalitatīvas veselības aprūpes nodrošināšanai apgrūtināta sadarbība ar ārstniecības iestādēm. Ārstniecības iestādes nelabprāt uzņem Centra klientus stacionārai ārstēšanai.

Nākotnē būtu nepieciešams risināt jautājumu par istabās dzīvojošo klientu skaita samazināšanu. Klienti labprāt dzīvotu vienvietīgā vai divvietīgā istabiņā.

#### 4. Personāls.

Centrā ar 2019. gada 1. janvāri noteikts amata vietu skaits – 371.55. Vidēji gadā aizpildītas – 351.25 amatu vietas. Kopējais darbinieku skaits vidēji – 374.

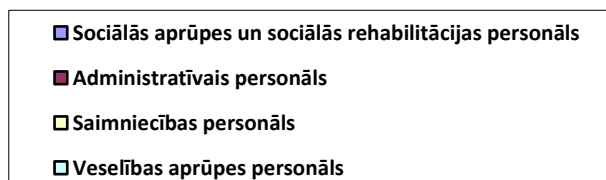
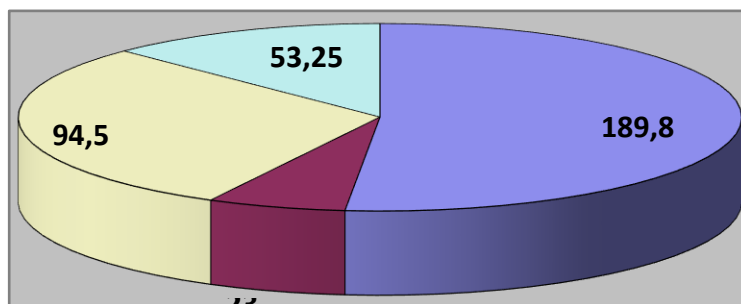
Faktiskais darbinieku skaits:

- uz 2019. gada 1. janvāri – 371
- uz 2019. gada 31. decembri – 360
- vidējais strādājošo darbinieku skaits 2019. gadā - 361.

No strādājošo kopskaita 90,86 % sievietes un 9,14 % vīrieši.

<b>Funkcionālais sadalījums</b>	<b>Skaitļos</b>	<b>%</b>
Sociālās aprūpes un sociālās rehabilitācijas personāls	189,8	53
Veselības aprūpes personāls	53,25	15
Saimniecības personāls	94,5	26
Administratīvais personāls	23	6

Veicot analīzi par Centra amata vietu rādītājiem struktūrvienībās, analizēti dati no **360.55** amatu vieta skaita 2019. gadā. Administratīvā personālā skaitā iekļautas VSAC “Vidzeme” administrācijas 17 amata vienības, filiāļu vadītāju 3 amata vienības un filiāļu lietvežu 3 amata vienības.

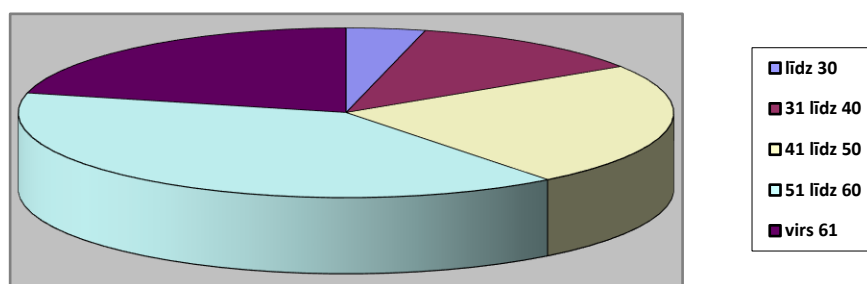


4.1.att. Centra 2019. gada amatu vienību sadalījums pa funkcijām

#### 4.1. Sadalījums pēc darbinieku vecuma grupām

Centrā strādājošo darbinieku vecums 2019. gadā

- no 18 līdz 30 gadiem – 15 (4 %)
- no 31 līdz 40 gadiem – 41 (11 %)
- no 41 līdz 50 gadiem – 75 (19 %)
- no 51 līdz 60 gadiem – 148 (39 %)
- 60 gadi un vairāk – 98 (27 %)



4.2.att. Centra darbinieku sadalījums pēc vecuma grupām

Vidējais darbinieku vecums – 53 gadi.

#### 4.2. Darbinieku izglītošanās un profesionālās kvalifikācijas paaugstināšana

Apzinot personāla sastāvu un, novērtējot to zināšanas un izglītības līmeni, iespējams noskaidrot cik un, kādas kvalifikācijas darbinieki strādā iestādē, kādas ir to profesionālās un personīgās prasmes un spējas.

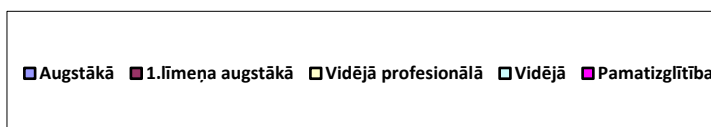
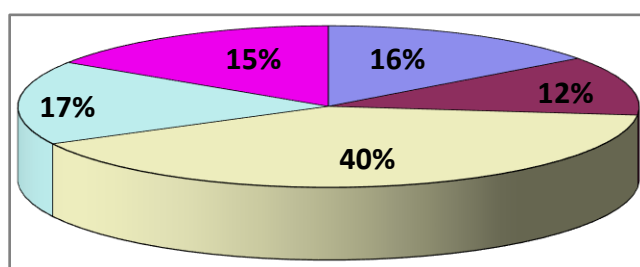
Darbinieki ir vērtīgākais un galvenais iestādes resurss, tāpēc Centrs iegulda iespējami daudz finansiālu un organizatorisku atbalstu savu darbinieku izglītošanās un kvalifikācijas celšanas procesā.

Personāla apmācību vajadzības tiek noteiktas, ņemot vērā likumā noteiktās prasības, darbinieku esošo izglītību, jau apgūtās zināšanas un veicamā amata pienākumu izpildei papildus nepieciešamās zināšanas. 2019. gadā tika apgūtas 45 tēmas (4381 stundas) – kursi, semināri, ārstniecības reģistri un sertifikāti, konferences sociālo pakalpojumu, aprūpes, rehabilitācijas un klientu veselības aprūpes jomā un supervīzijas. Tos apmeklēja 255 darbinieki (vidēji 15 stundas katram darbiniekam).

Personāla apmācības mērķi un uzdevumi ir apzināt darbinieku spēju, darba pieredzes, izglītības, kvalifikācijas un zināšanu līmeni. Noteikt un plānot mācību vajadzības un veidus. Apmācību process tiek organizēts, koordinēts un vadīts, lai sasniegtu pēc iespējas augstvērtīgāku profesionālo pilnveidi attiecīgās jomas speciālistiem.

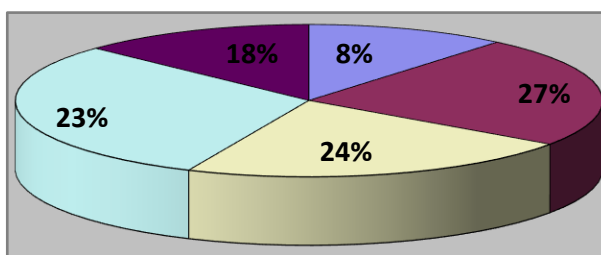
Centrā tiek izmantotas mācīšanās darbībā jeb iestādē, kas ir orientēta uz praktiski pielietojamu iemaņu iegūšanu. Mācīšanās iestādē dod iespēju finansiāli izdevīgāk apmācīt maksimāli vairāk iestādē strādājošos darbiniekus vienlaicīgi, ar reālo darba vidi un praktisku situāciju, nodrošinot tūlītēju atbildes reakciju.

Mācības ārpus iestādes (kvalifikācijas celšanas kursi, semināri) dod iespēju iegūt jaunāko informāciju, apgūt jaunākās tehnoloģijas, paplašināt redzesloku, iegūt jaunas idejas nodibināt ilgstošus kontaktus.



4.3.att. Centra 2019. gada darbinieku izglītība





■ līdz 1 gadam ■ 1-5 gadi □ 5-10 gadi □ 10-20 gadi ■ 20 un vairāk

4.4.att. Centra darbinieku profesionālā pieredze iestādē

### 4.3. Personāla mainība

2019. gadā Centrā darba tiesiskās attiecības ir uzsākuši 69 darbinieki, darba attiecības pārtrauktas ar 69 darbiniekiem.

Lielākā personāla mainība vērojama sociālās aprūpes personālam (aprūpētāji, sociālie aprūpētāji) un saimniecības darbā iesaistītajam personālam. Mainību varētu izskaidrot ar lielu un arvien pieaugošu darba apjomu, saistībā ar klientiem ar arvien smagākiem funkcionālajiem traucējumiem ievietošanu iestādē, ar pieaugošu psiholoģisko slodzi un fiziski smagu darbu, kā arī salīdzinoši zemo atalgojuma līmeni.

## 5. Komunikācija ar sabiedrību

Centra mājaslapā [www.vsacvidzeme.gov.lv](http://www.vsacvidzeme.gov.lv) tiek nodrošināta regulāra un plaša informācija. Mājaslapā ievietotas pasākumu retrospekcijas par Centra, filiāļu darbu un klientu aktivitātēm.

Katrā filiālē darbojas sociālās aprūpes padomes. Padomes sastāvā darbojas vietējās novada pašvaldības pārstāvis, klientu tuvinieki, darbinieki un klienti. Uz padomes sēdēm tiek pieaicināti vietējās pašvaldības pārstāvji, klientu radnieki. Padomes sēdēs tiek risināti jautājumi par klientu iekšējās kārtības neievērošanu. Uzklauti klientu ieteikumi par dažādiem jautājumiem, pakalpojuma pilnveidošanu.

Klienti un klientu pārstāvji runā par sociālām problēmām un izsaka savus priekšlikumus, lai uzlabotu klientu sadzīves apstākļus. Sociālā darba speciālisti regulāri komunicējot ar klientu radniekiem, noskaidro klientu un viņu piederīgo vēlmes, ieteikumus un sūdzības.

Regulāri tiek rīkotas darbinieku un klientu sanāksmes, klientiem un viņu piederīgajiem/radiniekiem sniegta informācija par sociālo pakalpojumu saņemšanas iespējām, konsultēti klienti un viņu piederīgie/radinieki par viņu interesējošiem jautājumiem u.c.

Ne retāk kā divas reizes gadā Centra administrācija rīko katrā filiālē darbinieku sapulces, informējot par darbības aktualitātēm un darba rezultātiem, finansējuma izlietojumu. Regulāri notiek filiāļu nodaļu un sektoru vadītāju sanāksmes, kurās tiek apspriesta vienota darbība Centrā, esošās problēmas un sasniegumi.

### **Publikācijas presē:**

Centra filiālēm veiksmīgi veidojas sadarbība ar dažādām valsts, pašvaldības, nevalstiskām organizācijām, pašdarbības kolektīviem.

Filiālei „Ropaži” sadarbība ar Ropažu pašvaldības sabiedrisko attiecību speciālistiem, „Ropažu vēstis”, Ropažu kultūras centru, Garkalnes vidusskolu, Ropažu mūzikas skolu, Zaķumuižas pamatskolu, Ogres Sv.Meinarda katoļu baznīcu, Valgundes pareizticīgo klosteri, Ropažu novada Silakroga multifunkcionālo centru, Siguldas pašvaldības dienas centru “Cerību spārni”, Biedrību “Aicinājums Tev”, Madlienas pašvaldības pansionātu, Rīgas dienas centru “Cerību tilti”.

Filiāle „Rūja” sadarbojas ar Rūjienas Vēstnesi, laikrakstu „Liesma”, Rūjienas bibliotēku, Naukšēnu novada skolām un Naukšēnu SKII, Rūjienas novada skolām, Rūjienas mūzikas skolu, Rūjienas mākslas skolu, Rūjienas Svētā Bērtuļa luterāņu baznīcu, Rūjienas senioru māju, SAC Lode, Rūjienas kultūras namu, Rūjienas novada pašvaldību, Dauguļu internātskolu.

Filiāle „Valka” sadarbojas ar Valkas novada kultūras iestādēm. Laba sadarbība ar Valkas rajona vietējā laikraksta „Ziemeļlatvija” pārstāvjiem.

## **6. Prognozes un plāni 2020. gadam**

Centra 2020. gada darbības galvenā prioritāte ir nodrošināt kvalitatīvu, uz klientu vērstu sociālās aprūpes un sociālās rehabilitācijas pakalpojumu visās filiālēs, nodrošināt vides pieejamību un higiēnas normu ievērošanu. Pilnveidot pakalpojumu kvalitātes kontroles politiku un stratēģiskos mērķus sociālo pakalpojumu nodrošināšanā un pilnveidošanā, izstrādāt metodisko atbalstu struktūrvienībām sociālās aprūpes un sociālās rehabilitācijas pakalpojumu sniegšanas jomā, organizēt un vadīt seminārus, citus pasākumus. Sociālās rehabilitācijas organizēšana, klientu motivācija darba prasmju saglabāšanā, atjaunošanā un apgūšanā.

Ieviest Eiropas Parlamenta un Padomes Regulas (ES) 2016/679 (2016. gada 27. aprīlis) par fizisko personu aizsardzību attiecībā uz personas datu apstrādi un šādu datu brīvu apriti un ar ko atceļ Direktīvu 95/46EK (Vispārīgā datu aizsardzības regula), kura tiks piemērota, sākot ar 2018. gada 25. maiju.

Klientu tiesību uz brīvību, klientu tiesību uz dzīvi sabiedrībā organizēšanu un nodrošināšanu. Nodrošināt klientu motivēšanas pasākumus sadarbībā ar plānošanas reģioniem un pašvaldībām. Veikt klientu iesaisti deinstitucionalizācijas aktivitātēs.

Organizēt un veikt pasākumus (ugunsdrošība, darba aizsardzība, apdrošināšana), lai nodrošinātu klientu un īpašumu drošību, īpašumtiesību sakārtošana.

Turpināt uzsāktā deinstitucionalizācijas programmas realizāciju, noslēgto līgumu ar Vidzemes plānošanas reģionu, atbilstoši darbības programmas „Izaugsme un nodarbinātība” specifiskā atbalsta mērķa 9.2.2. „Palielināt kvalitatīvu institucionālai aprūpei alternatīvu sociālo pakalpojumu dzīvesvietā un ģimeniskai videi pietuvinātu pakalpojumu pieejamību personām ar invaliditāti un bērniem” 9.2.2.1.pasākuma “Deinstitucionalizācija” tiks realizēts Eiropas Savienības fonda projekts “Vidzeme iekļauj”, projekta Nr. 9.2.2.1/15/I/003., kā arī ar Sadarbības līgumu ar Rīgas plānošanas reģionu par ES struktūrfondu projekta „Deinstitucionalizācija un sociālie pakalpojumi personām ar invaliditāti un bērniem” īstenošanu.

Mērķtiecīgi virzoties uz klientu integrāciju sabiedrībā, arī perspektīvā tiks organizētas brīvā laika aktivitātes klientiem.

**Veicamie galvenie saimnieciskie pasākumi 2020. gadā:**

Saskaņojot ar VSIA “Šampētera nami”, abpusēji vienojoties pieejamo finansējumu ietvaros, paredzēts:

- Klientu istabiņu kosmētiskie remontu filiālēs “Rūja”, “Valka”, “Ropaži”;
- Filiāle “Valka” jumta seguma nostiprināšana;
- Filiāle “Valka” kāpņu telpas kosmētiskais remonts;
- Filiāle “Rūja” ēku siltināšana un apkures katlu maiņa sakarā ar pāreju uz atjaunojamo energoresursu izmantošanu katlu mājā, veicināt energoefektivitātes projekta realizēšanu;
- Filiāle “Rūja” grupu māju “Saulrīti” jumta remonts;
- Filiāle “Rūja” katlu/veļas mājas, auto garāžu aprīkošana ar automātisko uguns aizsardzības signalizācijas sistēmu;
- Filiāle “Rūja” evakuācijas durvju aprīkošana ar sistēmu, kas paredz durvju atvēršanos no iekšpuses bez aizkavējumiem un šķēršļiem;
- Filiāle “Ropaži” ūdensvada un lietus kanalizācijas drenāžas projektēšana un izbūve ar pamatu hidroizolēšanu un siltināšanu;
- Filiāle “Ropaži” apliecinājuma kartes izstrāde par siltumtrases nomaiņu un aukstā ūdensvada cauruļu izbūvi;
- Filiāle “Ropaži” klientu vasaras atpūtas vietas rekonstrukcija.