

**LATVIJAS REPUBLIKA
LABKLĀJĪBAS MINISTRIJA**

VALSTS SOCIĀLĀS APRŪPES CENTRS

„Vidzeme”

2015.GADA

PUBLISKAIS PĀRSKATS

Valsts sociālās aprūpes centrs “Vidzeme”
Pansionāts “Rūja”, Jeru pagasts, Rūjienas novads, LV 4234
Reģistrācijas Nr.90000058112
E pasts: vidzeme@vsacvidzeme.gov.lv
www.vsacvidzeme.gov.lv

RŪJENAS NOVADA JERU PAGASTS 2015



Filaie “Ropaži”

Filaie “Rūja”



Filaie “Allaži”

Filaie “Valka”



Saturs

Priekšvārds	4.lpp
1. Juridiskais statuss, struktūra, galvenie uzdevumi	5.lpp
1.1. Juridiskais statuss un struktūra	5.lpp
1.2. Centra galvenie uzdevumi, tiesības un prioritātes	7.lpp
2. Darbības rezultāti un to izvērtējums	9.lpp
2.1. Rezultatīvo rādītāju izpildes analīze	9.lpp
2.2. Finansējums un tā izlietojums	11.lpp
3. 2015. gadā veiktie pasākumi sociālo pakalpojumu kvalitātes uzlabošanai	18.lpp
3.1. Sociālo pakalpojumu kvalitātes pārraudzība	19.lpp
3.2. Problēmas sociālo pakalpojumu sniegšanas kvalitātes nodrošināšanai	20.lpp
4. Personāls, personāla izglītošana un kvalifikācijas paaugstināšana	21.lpp
5. Komunikācija ar sabiedrību	24.lpp
6. Prognozes un plāni 2016. gadam	25.lpp

Priekšvārds

Publiskā pārskata lasītāj!

Valsts sociālā aprūpes centra „Vidzeme” (turpmāk - Centrs) 2015. gada publiskais pārskats sniedz informāciju par atskaites gada veikumu Centrā un iezīmē prioritātes 2016. gadam.

Centrs darbību uzsāka 2010. gada 1. janvārī, pamatojoties uz Ministru kabineta rīkojumu Nr. 746 „Par Labklājības ministrijas pakļautībā esošo valsts sociālās aprūpes centru reorganizāciju”.

2015. gada publiskajā pārskatā īsumā ir apkopota informācija par klientiem un atskaites gadā paveikto sociālās aprūpes un sociālās rehabilitācijas pakalpojuma un atbalsta (saimnieciskajā) sfērā. Pārskats atspoguļo valsts budžeta līdzekļu izlietojumu Centrā noteiktajām prioritātēm, par problēmām un pārmaiņām Centra klientu dzīvē un Centra darbībā.

Centrs īsteno valsts politiku ilgstošas sociālās aprūpes un sociālās rehabilitācijas jomā attiecībā uz pilngadīgām personām ar smagiem garīga rakstura traucējumiem – pirmās un otrās grupas invalīdiem.

Centrā pārskata gada laikā ir veikti pasākumi, lai nodrošinātu klientiem nepieciešamo pakalpojuma apjomu un atbilstošus dzīves apstākļus, veicinātu darbinieku profesionālu izaugsmi.

Kopīgs Centra administrācijas darbs ar filiālēm veidoja saliedēta komandas darba atmosfēru, kas paaugstina Centra kapacitāti. Darba galvenā prioritāte ir sniedzamā pakalpojuma kvalitātes pilnveidošana un uzlabošana. Liela uzmanība tiek veltīta darbinieku zināšanu līmeņa paaugstināšanai. Jo izglītotāks ir darbinieks, jo kvalitatīvāku pakalpojumu saņem klients. Arvien zinošāki ar iegūtu teorētisko un praktisko pieredzi, darbinieki iesaistās klientu integrācijā sabiedrībā un darba tirgū. Darbiniekiem, kuri uzsāk darba gaitas, tiek sniegta ievadapmācība, ievērojot Centra un katras filiāles specifiku.

Personām ar garīga rakstura un citiem funkciju traucējumiem ir tiesības dzīvot tādos pašos apstākļos, kā pārējiem sabiedrības locekļiem neraugoties uz to, ka viņi uzturas ilgstošas sociālās aprūpes iestādē. Ilgstošas sociālās aprūpes un sociālās rehabilitācijas iestādēs sniedzamajam pakalpojumam ir jākļūst daudz elastīgākam, pakalpojuma groza apmēram ir jābūt dažādam, cenai atbilstošai pakalpojuma apjomam, darbiniekiem ar atbilstošu kvalifikāciju un pietiekošā daudzumā, lai nodrošinātu pakalpojuma kvalitāti.

Pamatojoties uz Labklājības ministra 2014. gada 22. decembra rezolūciju, ar 2015. gada maiju tika pārtraukta filiāles “Rauna” darbība. Klientus pārvietoja uz VSAC “Rīga” filiāli “Ezerkrasti”, kā arī uz citām VSAC “Vidzeme” filiālēm. Filiāles “Rauna” darbības pārtraukšana atstāj iespaidu uz turpmāko VSAC “Vidzeme” kopējo un atsevišķu filiāļu darbu nākotnē - veidojas satraukums un neziņa par nākotni. Piecu gadu laikā, dažādu iemeslu dēļ, VSAC “Vidzeme” ir nācies pārtraukt darbību trīs filiālēs, pārvietot klientus, atbrīvojot darbiniekus. Tas rada saspringtu darba atmosfēru.

Lai izpildītu prasības par drošas vides nodrošināšanu klientiem, tika veikta ēkas ekspertīze filiālē “Allaži”. Konstatējot telpu neatbilstību klientu drošībai, daļa klientu filiālē “Allaži” tika pārvietoti, atbrīvojot bīstamās telpas. 2016. gada 13. maijā ir izdots Labklājības ministra rīkojums Nr.44 “Par Valsts sociālās aprūpes centra “Vidzeme” filiāles “Allaži” darbības izbeigšanu”.

VSAC “Vidzeme” kolektīvs turpina strādāt un nodrošināt klientiem kvalitatīvu sociālās aprūpes un sociālās rehabilitācijas pakalpojumu. Centrs aktīvi iesaistās pasākumos, kas saistīti ar LM politiku deinstitucionalizācijas jautājumos. Centra administrācijai un sociālā darba speciālistiem ir inovatīvas idejas, lai nodrošinātu pakalpojuma pēctecību dažādos sociālās aprūpes un sociālās rehabilitācijas virzienos, veicinātu sniedzamā pakalpojuma dažādību un lēmumu pieņemšanas elastību.

Valsts sociālās aprūpes centra „Vidzeme” direktors Modris Karselis

1. Juridiskais statuss, struktūra, galvenie uzdevumi

1.1. Juridiskais statuss un struktūra

Valsts sociālās aprūpes centrs "Vidzeme" ir Labklājības ministra pakļautībā esoša tiešās pārvaldes iestāde, kura darbību regulē 2009. gada 27. oktobra Ministru kabineta noteikumi Nr. 1243, "Valsts sociālās aprūpes centra "Vidzeme" nolikums", Valsts sociālās aprūpes centra „Vidzeme” reglaments, LR likumi, MK noteikumi, Labklājības ministrijas izdotie normatīvie akti.

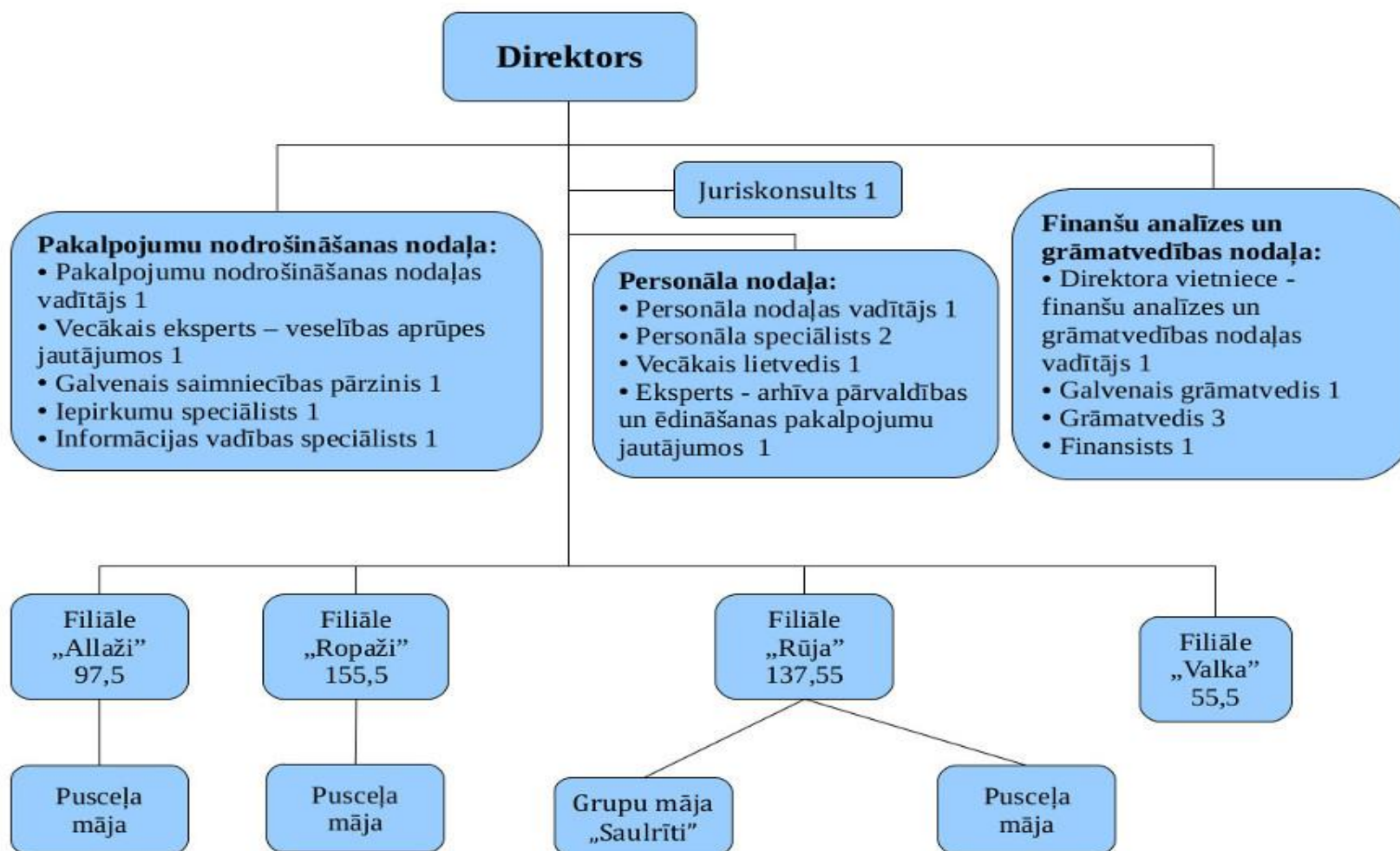
Centra juridiskā adrese: Pansionāts „Rūja”, Jeru pagasts, Rūjienas novads, LV-4240.

Centru vada centra direktors. Centra direktoru pieņem darbā un atlaiž no darba labklājības ministrs. Centra direktors veic Valsts pārvaldes iekārtas likumā noteiktās tiešās pārvaldes iestādes vadītāja funkcijas. Centram ir struktūrvienības. Centra struktūrvienību vada struktūrvienības vadītājs. Centra struktūrvienību veidus un to uzdevumus nosaka centra reglamentā. Centra direktoram ir vietnieks, kurš vienlaikus ir vienas centra struktūrvienības vadītājs.

Centrā ir sekojošas struktūrvienības:

1. Pakalpojumu nodrošināšanas nodaļa;
2. Personāla un lietvedības nodaļa;
3. Finanšu analīzes un grāmatvedības nodaļa;
4. Filiāle „Allaži”;
 - Filiāles „Allaži” pusceļa māja;
5. Filiāle „Rauna” (slēgta ar 2015. gada maiju);
6. Filiāle „Ropaži”;
 - Filiāles „Ropaži” pusceļa māja;
7. Filiāle „Rūja”;
 - Filiāles „Rūja” pusceļa māja;
 - Filiāles „Rūja” grupu māja „Saurītī”;
8. Filiāle „Valka”.

VSAC "Vidzeme" struktūrvienību shēma



1.2. Centra galvenie uzdevumi, tiesības un prioritātes

Centrs īsteno valsts politiku ilgstošas sociālās aprūpes un sociālās rehabilitācijas jomā attiecībā uz pilngadīgām personām ar smagiem garīga rakstura traucējumiem – pirmās un otrās grupas invalīdiem (turpmāk – personas).

Centrs veic šādus uzdevumus:

1. centra profesionālo darbību virzīt uz izmēģinājumuprojekta “Priekšlikumi klientu grupēšanai un nepieciešamā pakalpojuma apjoma noteikšanai” satura ieviešanu;
2. pilnveidot un paplašināt pakalpojumu klāstu personām ar smagiem funkcionāliem traucējumiem, t.sk. ar garīga rakstura traucējumiem;
3. pilnveidot un paplašināt pakalpojumu klāstu I un II aprūpes līmeņa klientiem;
4. iesaistīties Vidzemes un Rīgas plānošanas reģionu Eiropas Sociālā fonda projektos Darbības programmas „Izaugsme un nodarbinātība” specifiskā atbalsta mērķa 9.2.2. „Palielināt kvalitatīvu institucionālai aprūpei alternatīvu sociālo pakalpojumu dzīvesvietā un ģimeniskai videi pietuvinātu pakalpojumu pieejamību personām ar invaliditāti un bērniem” 9.2.2.1. pasākuma „Deinstitutionalizācija” īstenošanai;
5. paaugstināt klientu privātuma līmeni;
6. uzlabot infrastruktūru, tai skaitā nodrošinot pakalpojumu sniegšanu drošās un prasībām atbilstošās telpās;
7. pilnveidot darba apstākļus personālam;
8. uzlabot darbinieku savstarpējās attiecības (mikroklimatu);
9. paaugstināt personāla kvalifikāciju;
10. nodrošināt vienotu pieeju pakalpojumu sniegšanai visās struktūrvienībās.

Centram ir tiesības:

1. pieprasīt un saņemt no valsts un pašvaldību institūcijām centra funkciju un uzdevumu izpildei nepieciešamo informāciju un dokumentus;
2. sniegt maksas pakalpojumus sociālo pakalpojumu jomā;
3. veikt privāttiesiskus darījumus, kas nepieciešami centra darbības nodrošināšanai;
4. atbilstoši kompetencei sadarboties ar ārvalstu un starptautiskajām organizācijām, piedalīties starpvalstu sadarbības programmās un projektos.

Centra prioritātes:

1. pilnveidot un paplašināt pakalpojumu klāstu I un II aprūpes līmeņa klientiem;
2. pilnveidot un paplašināt pakalpojumu klāstu personām ar smagiem funkcionāliem traucējumiem, t.sk., ar garīga rakstura traucējumiem;
3. uzlabot infrastruktūru, tai skaitā nodrošinot pakalpojumu sniegšanu drošās un prasībām atbilstošās telpās;
4. darbinieku profesionālo prasmju un kompetences līmeņa paaugstināšana, lai nodrošinātu profesionālu, kvalitatīvu un ētikas normām atbilstošu pakalpojumu sniegšanu.

Centra darbības mērķis ir nodrošināt sociālo aprūpi, sociālo rehabilitāciju un pastāvīgu dzīvesvietu 2015. gadā vidēji 819 klientiem. Veidot vienotu pieeju sociālās aprūpes un sociālās rehabilitācijas pakalpojuma nodrošināšanai centra klientiem, pilnveidot un uzlabot sniegto pakalpojumu kvalitāti:

- uzlabot pakalpojumu kvalitāti, primāri III un IV aprūpes līmeņa klientiem, un virzīties uz pakalpojuma satura maiņu I un II aprūpes līmeņa klientiem;
- sākt gatavot klientus pārejai uz patstāvīgu dzīvi sabiedrībā deinstitucionalizācijas ietvaros;
- uzlabot klientu drošības pasākumus, iedalīt noteiktos aprūpes līmeņos, izvērtēt riskus, organizēt to novēršanu;
- veicināt klientu integrāciju sabiedrībā, pilnveidot komunikācijas iespējas ar sabiedrību un piederīgajiem;
- izvērtēt vides pieejamību klientiem un izstrādāt ieteikumus, organizēt ieteikumu ieviešanu;
- aktualizēt un izstrādāt institūcijas iekšējos normatīvos aktus;
- nodrošināt individuālu pieeju katram klientam, aktualizēt, izstrādāt un īstenot individuālos sociālās aprūpes un sociālās rehabilitācijas plānus;
- nodrošināt sociālās aprūpes un sociālās rehabilitācijas pakalpojumu filiālē „Allaži” 99 klientiem, filiālē „Rauna” – 71 (līdz 30.04.2015.), filiālē „Ropaži”- 306, filiālē „Rūja” –270, filiālē „Valka” – 90 klientiem un filiāles „Rūja” grupu mājā „Saulrīti” – 30 (klientu vietu skaits uz 01.01.2016.).

2. Darbības rezultāti un to izvērtējums

2.1. Rezultatīvo rādītāju izpildes analīze

VSAC „Vidzeme” galvenie darba uzdevumi 2015. gadā saistīti ar LM noteikto prioritāšu izpildi sociālās aprūpes un sociālās rehabilitācijas pakalpojuma nodrošināšanā, nevalstisko organizāciju, Tiesībsarga biroja ieteikumu izpildi. 2015. gadā Centra darbība tika organizēta, lai sniegtu kvalitatīvus sociālās aprūpes un sociālās rehabilitācijas pakalpojumus klientiem, personām ar smagiem garīga rakstura traucējumiem (pirmās un otrās grupas invalīdiem) esošo amatu vietu un valsts budžetā piešķirtā finansējuma ietvaros.

VSAC „Vidzeme” budžetu veidoja budžeta programmas, apakšprogrammas:

- 1) Valsts sociālie pakalpojumi, Aprūpe valsts sociālās aprūpes institūcijās 05.03.00;
- 2) Klimata pārmaiņu finanšu instrumenta projektu īstenošana 05.39.00;
- 3) Nozares centralizēto funkciju izpilde 97.02.00.

2.1.1. Rezultatīvais rādītājs “Klientu vietu skaits”

Nr. p. k.	Struktūrvienība	Rezultatīvais rādītājs uz 01.01.2015.	Izmaiņas gada laikā	Rezultatīvais rādītājs ar 01.01.2016.
1.	Filiāle “Allaži”	142	- 43	99
2.	Filiāle “Rauna”	71	-71	0
3.	Filiāle “Ropaži”	311	-5	306
4.	Filiāle “Rūja”	271	- 1	270
5.	Filiāle “Valka”	90	0	90
KOPĀ VSAC “Vidzeme”		885	-120	765

Rezultatīvo rādītāju nosaukums 05.03.00	Pārskata periodā plānots	Faktiski pārskata periodā (vidēji)
Klientu vietu skaits	878	819
Gultas dienu skaits	304 224	298 922

Plānotā rezultatīvā rādītāja „Finansētais vietu skaits institūcijā” faktiskā izpilde uz 31.12.2015. ir 819. Plānotās gultas dienu neizpilde - 5302 gultas dienas. Rezultatīvā rādītāja neizpildes galvenais iemesls ir filiāles “Rauna” darbības izbeigšana, filiālē “Allaži” apturēta klientu ievietošana, sakarā ar ēkas tehnisko stāvokli, kā arī gultas dienu skaita neizpildi ietekmē klientu kustība un periods, kas nepieciešams, lai dokumentāli noformētu klientu filiālē.

2.1.2. Rezultatīvais rādītājs "Amata vietu skaits"

2015. gada 1. janvārī Valsts sociālās aprūpes centrā „Vidzeme” amata vietu skaits - **510,05**, ar 2015. gada 1. maiju amata vietu skaits - **464,05** (samazināts par 46 amata vietām). Uz 2016. gada 1. janvāri amata vietu skaits – **464,05**.

Nr.p.k.	Struktūrvienība	Rezultatīvais rādītājs uz 01.01.2015.	Izmaiņas gada laikā	Rezultatīvais rādītājs ar 01.01.2016.
1.	Filiāle "Allaži"	97.5	0	97.5
2.	Filiāle "Rauna"	45.0	-45.0	0
3.	Filiāle "Ropaži"	156.5	-1	155.5
4.	Filiāle "Rūja"	137.55	0	137.55
5.	Filiāle "Valka"	54.5	+ 1	55.5
6.	Administrācija	19.0	-1	18.0
KOPĀ VSAC "Vidzeme"		510.05	-46	464.05

2.1.3. Saimnieciskie pasākumi 2015. gadā

Lai nodrošinātu Centra klientiem labus, higiēnas prasībām atbilstošus sadzīves apstākļus, 2015. gadā tika veikta virkne saimniecisku pasākumu.

Lielākie no realizētajiem projektiem:

- pabeigta KPFI finansēta projekta „Kompleksi risinājumi siltumnīcefekta gāzu emisiju samazināšanai četrās VSAC „Vidzeme” filiāles „Ropaži” ēkās” realizācija;
- filiālēs veikti teritorijas labiekārtošanas darbi (gājēju celiņu izbūve, atpūtas vietu izveidošana);
- filiālēs veikti pasākumi vides pieejamības nodrošināšanai (invalīdu autostāvvietu aprīkošana, durvju ailu palielināšana, sanitāro telpu pielāgošana);
- filiālēs veikta koka konstrukciju apstrāde ar uguns aizsardzības pārklājumu;
- filiālē "Ropaži" veikts zobārstniecības kabineta remonts;
- filiālē "Ropaži" atjaunoti teritorijas ieejas vārti un veikts atdzelžošanas iekārtas remonts;
- filiālē "Ropaži" veikti bojātās elektroinstalācijas remonta darbi, nomainīti dūmu detektori un akumulators ugunsdzēsības centrālei;
- filiālē "Rūja" veikti klientu istabiņu un sanitāro mezglu remontdarbi;
- filiālē „Rūja” ierīkotas automātiskās ieejas durvis (vides pieejamība) un nomainīti logi;
- filiālē „Rūja” atjaunots garāžas jumta segums;
- filiālē "Valka" veikts aktu zāles remonts;
- filiālē „Valka” veikti klientu istabiņu remontdarbi;
- filiālē „Valka” izbūvēts elektronisko sakaru tīkls;
- filiālē "Allaži" izveidota poniju novietne.

2015. gada nogalē saņemts LM rīkojums filiālē "Allaži" neveikt kapitālieguldījumus.

2015. gadā VSAC "Vidzeme" izstrādāta "VSAC „Vidzeme” darbības stratēģija 2015.–2016. gadam". Iestāde darbojusies atbilstoši 2015. gadā izstrādātajai stratēģijai.

2.2. Finansējums un tā izlietojums

Centra īstenotās budžeta programmas (apakšprogrammas) 2015. gadā.

Centrs īsteno valdības funkcijas 10.120 „Sociālā aizsardzība invaliditātes gadījumā” sekojošu programmu un apakšprogrammu ietvaros:

- programma 05.00.00 „Valsts sociālie pakalpojumi” apakšprogrammā 05.03.00 „Aprūpe valsts sociālās aprūpes institūcijās”;
- programma 05.00.00 “Klimata pārmaiņu finanšu instrumenta projektu īstenošana” 05.39.00;
- programma 99.00.00 “Nozares centralizēto funkciju izpilde” 97.02.00.

2.2.1. Programma 05.00.00 „Valsts sociālie pakalpojumi” apakšprogramma 05.03.00 „Aprūpe valsts sociālās aprūpes institūcijās”

VSAC „Vidzeme” pamatbudžets (05.03.00) 2015. gadam: plānoti ieņēmumi EUR 6115826, tai skaitā dotācija no vispārējiem ieņēmumiem EUR 4464442, izdevumi EUR 6115835, budžeta izpilde – ieņēmumi EUR 5896048, izdevumi EUR 5896057, t.sk.:

- ar iestādes darbības nodrošināšanu saistītie uzturēšanas un kārtējie izdevumi – EUR 5577906, t.sk.:
 - atlīdzība - atalgojums, valsts sociālās apdrošināšanas obligātās iemaksas, sociāla rakstura pabalsti un kompensācijas – EUR 3871870,
 - preces un pakalpojumi EUR 1706036;
- izdevumi kapitālieguldījumiem – EUR 136475;
- izdevumi sociālajiem pabalstiem – EUR 181676.

2015. gadā ir palielināta minimālā alga par EUR 40 (no EUR 320 uz EUR 360), tā ietekme uz algu fondu ~ EUR 80051.

Apakšprogrammas 05.03.00 „Aprūpe valsts sociālās aprūpes institūcijās” ietvaros tika piešķirti papildus līdzekļi viena ārstniecības punkta/kabineta izveidei EUR 16844. 2015. gadā ārstniecības punkts ir izveidots filiālē „Ropaži” un reģistrēts ārstniecības iestāžu reģistrā.

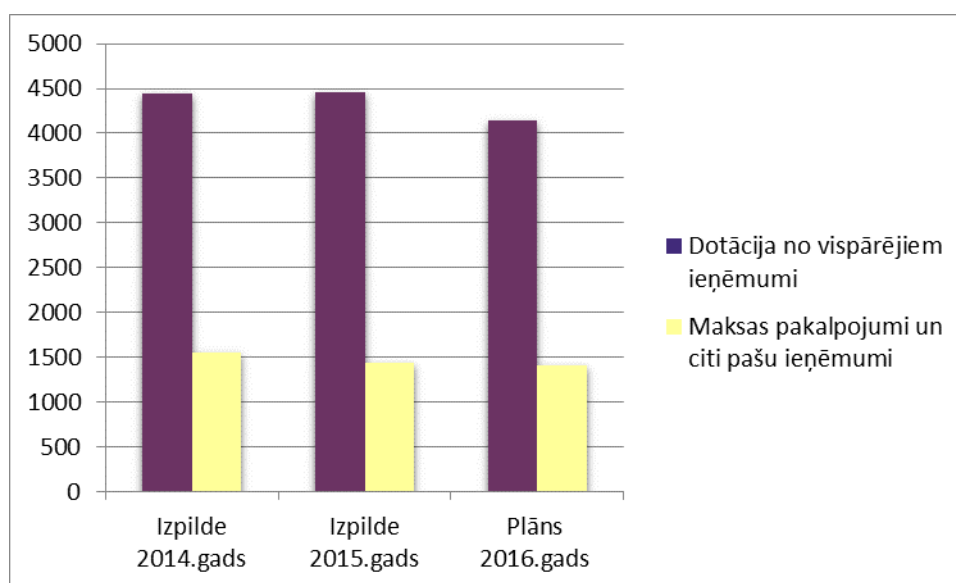
Centram tika piešķirti papildus līdzekļi ugunsgrēka sekų likvidēšanai filiālē „Ropaži” EUR 16679, par piešķirto summu tika veikts ugunsgrēkā bojātās elektroinstalācijas remonts, nomainīti dūmu detektori un nomainīti akumulatori ugunsdzēsības centrālei.

Saskaņā ar Finanšu ministrijas 24.11.2015. Rīkojumu Nr.469 tika saņemts papildus finansējums neatliekamai infrastruktūras sakārtošanas pasākumu, materiāltehnisko līdzekļu un ugunsdrošības prasību nodrošināšanai EUR 60122 apmērā. Par papildus finansējumu veikti sekojoši darbi - veikta koka konstrukciju apstrāde ar ugunsaizsardzības pārklājumu 4 filiālēs, veikti dušas un tualetes telpu remontdarbi vides pieejamības prasību nodrošināšanai filiālēs „Ropaži” un „Rūja”, uzstādītas ieejas automātiskās durvis un nomainīti logi filiālē „Rūja”, veikts klientu istabiņu remonts filiālē „Valka” un iegādātas mēbeles istabiņu aprīkošanai, higiēnas prasību nodrošināšanai veikts zobārstniecības kabineta remonts filiālē „Ropaži” un atdzelzēšanas iekārtas remonts filiālē „Ropaži”.

Valsts budžeta finansējums un tā izlietojums – naudas plūsma (EUR)

Nr. p.k.	Finansiālie rādītāji	Iepriekšējā gadā (faktiskā izpilde)	Pārskata gadā	
			Plāns	faktiskā izpilde
1.	Finanšu resursi izdevumu segšanai (kopā)	6 005 573	6 115 826	5 896 048
1.1.	dotācijas	4 448 905	4 464 442	4 464 442
1.2.	maksas pakalpojumi un citi pašu ieņēmumi	1 556 668	1 651 384	1 431 606
2.	Izdevumi (kopā)	6 005 621	6 115 835	5 896 057
2.1.	uzturēšanas izdevumi (kopā)	5 821 900	5 967 542	5 759 582
2.1.1.	kārtējie izdevumi	5 628 620	5 760 040	5 577 906
	<i>t.sk. atlīdzība</i>	<i>3 876 492</i>	<i>3 871 870</i>	<i>3 871 870</i>
	<i>komandējumi</i>	<i>2 615</i>	<i>3 600</i>	<i>1 074</i>
	<i>pakalpojumi</i>	<i>568 674</i>	<i>552 642</i>	<i>512 685</i>
	<i>krājumi, materiāli, preces</i>	<i>1 159 989</i>	<i>1 311 498</i>	<i>1 175 354</i>
	<i>nodokļi (PVN, dabas resursu, nekustamā īpašuma, u.c.)</i>	<i>20 850</i>	<i>20 430</i>	<i>16 923</i>
2.1.2.	subsīdijas, dotācijas un sociālie pabalsti	193 280	207 502	181 676
2.2.	izdevumi kapitālieguldījumiem	183 721	148 293	136 475

Budžeta ieņēmumi (Naudas plūsma-NP) (tūkst./EUR)



Kopējie 2015. gada ieņēmumi (naudas plūsma) no maksas pakalpojumiem un citi pašu ieņēmumi ir EUR 1 431 606, tai skaitā maksa par personu uzturēšanos sociālās aprūpes iestādē ir saņemta EUR 1 386 970 (100% no klientu pensijas un piemaksas pie pensijas). Filiālēs no vidējā 913 klientu skaita ~ 65 % saņem pensijas. Ieņēmumi par

komunāliem pakalpojumiem EUR 14862. Darbinieki par ēdināšanu samaksājuši EUR 28511, pārējie pašu ieņēmumi EUR 1263.

Budžeta izdevumi

VSAC „Vidzeme” izdevumi ir atspoguļoti atbilstoši Ministru kabineta noteikumos noteiktajai izdevumu klasifikācijai atbilstoši ekonomiskajām kategorijām.

Pamatbudžeta izdevumi 2015. gadā ir plānoti EUR 6115835, izpildīts EUR 5896057. Atlīdzība (atalgojums, valsts sociālās apdrošināšanas obligātās iemaksas) ir plānoti EUR 3871870, izpilde EUR 3871870.

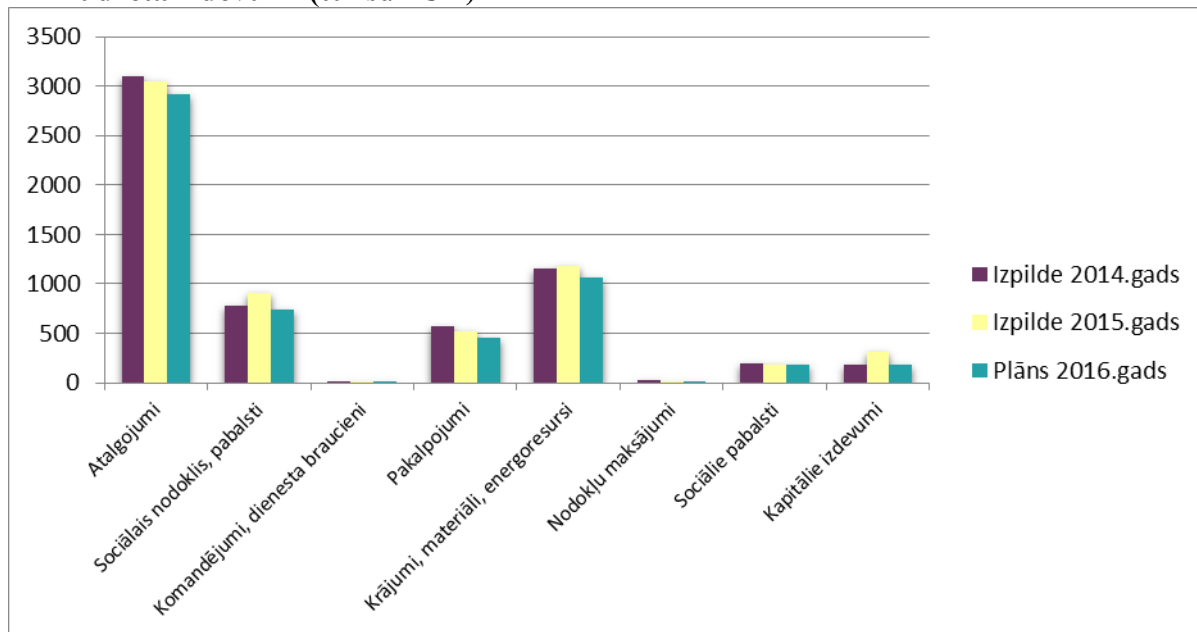
Aprūpes centra klientiem 5 filiālēs:

- 1) iepirkti pārtikas produkti, ēdināšanas nodrošināšanai;
- 2) iepirkti medikamenti, veselības stāvokļa saglabāšanai;
- 3) iegādātas higiēnas preces, aprūpes nodrošināšanai;
- 4) iegādātas klientu nodarbībām dažādas kanceles preces, materiāli un pārtikas produkti;
- 5) iegādāti apavi, apģērbs un gultas veļa;
- 6) atjaunots sadzīves inventārs, mēbeles (zem EUR 213);
- 7) nodrošināts veļas mazgāšanas pakalpojums filiālēs „Ropaži”, „Allaži”, „Valka” un „Rauna”.

Filiāļu darbības nodrošināšanai iegādātas saimniecības preces, dažādi remontmateriāli un uzturēšanas materiāli. Veikti nekustamā īpašuma nodokļa maksājumi un dabas resursu nodokļa maksājumi. Apmaksāta darbinieku dalības maksa semināros unursos.

Lai nodrošinātu nekustamā īpašuma saglabāšanu, visās VSAC „Vidzeme” 6 filiālēs apdrošināts īpašums (ēkas un manta).

Budžeta izdevumi (tūkst/EUR)



Pasākumi, kas veikti iestādes darbības uzlabošanai

2015. gadā salīdzinot, ar 2014. gadu samazinājušies kārtējie kases izdevumi par EUR 50714. Palielinājušies izdevumi darba devēja pabalstiem un kompensācijām par EUR 51889 (atlaišanas pabalsti 46 filiāles “Rauna” darbiniekiem).

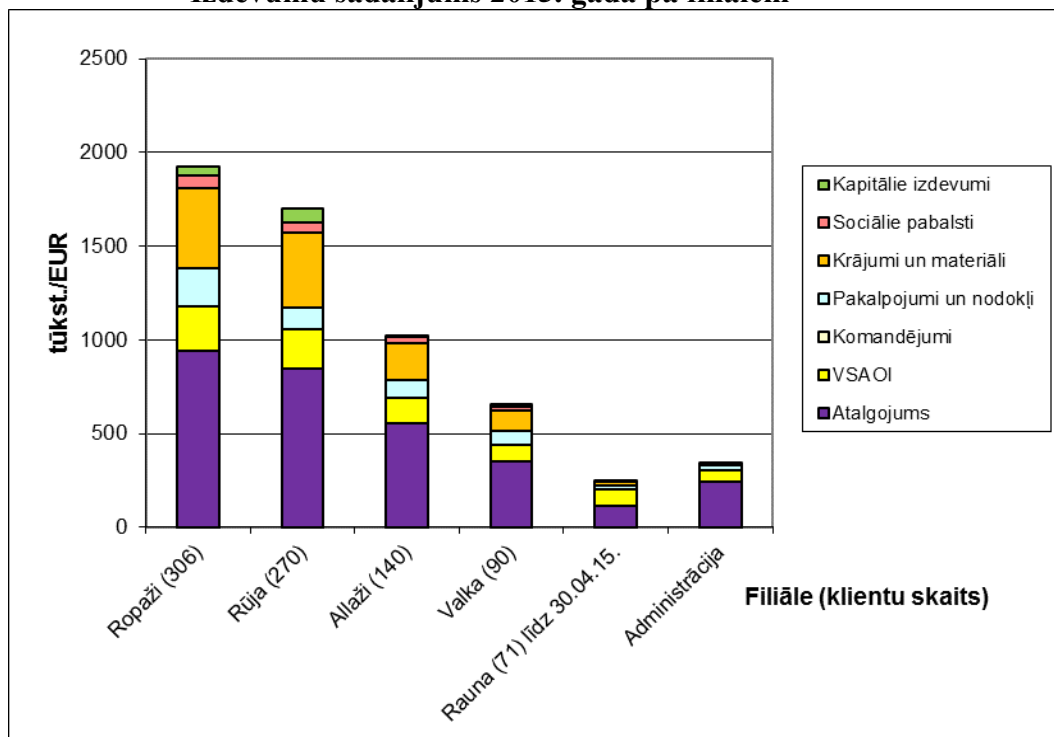
2015. gadā veikti remontdarbi:

- telekomunikāciju tīkla izbūve filiālē „Valka” EUR 1936;
- 2.korpusa 1.stāva dušas telpa EUR 3469, aprūpētāju kabinets EUR 2938, žoga uzstādīšana EUR 760 filiālē „Ropaži”;
- uzstādīta automātiskās ugunsdzēsības sistēma katlu mājā filiālē „Ropaži” EUR 2705;
- žoga un vienviru vārtiņu izveide filiālē „Ropaži” EUR 1977;
- granulu tvertnes drošības klāja izveide filiālē „Ropaži” EUR 1809;
- dušas telpa EUR 6588 filiālē „Rūja” un veikta durvju nomaina virtuves blokā un 2.korpusā EUR 968, garāžas jumta remonta darbi EUR 1990;
- uzstādīts žogs un uzcelta nojume ponijiem filiālē „Allaži” EUR 988, veikta būvprojekta ekspertīze EUR 823, saņemta būvatļauja EUR 107, segti izdevumi par filiāles „Allaži” būvju tehnisko apsekošanu EUR 1355;
- ugunsgrēka atklāšanas un trauksmes iekārtu izbūve EUR 944, aktu zāles remonts EUR 8253, garāžas jumta remonts EUR 300 filiālē „Valka”;
- lai nodotu ekspluatācijā filiāles „Ropaži” ēkas pēc KPFI projekta realizācijas, ir veikts energoaudits un saņemts Energosertifikāts EUR 968;
- segti izdevumi par tehniskās dokumentācijas izstrādi un projekta izstrādi pagrabstāvam EUR 1100 filiālē „Ropaži”.

1 klienta uzturēšanās izmaksas (EUR)

	2015. gads (naudas plūsma)	2016. gads (plānots)
Filiāle “Allaži”	21.74	21.16
Filiāle “Rauna”	31.26	x
Filiāle “Ropaži”	17.81	17.46
Filiāle “Rūja”	17.37	16.91
Filiāle “Valka”	19.96	19.79

Izdevumu sadalījums 2015. gadā pa filiālēm



**Lielākās izmaksu pozīcijas pakalpojumos un materiālos pa filiālēm EUR
(naudas plūsma)**

	Ēdināšanas izdevumi	Medikamenti	Komunālie pakalpojumi	Remontdarbi, uzturēšanas pakalpojumi	Kurināmais/apkure	Klientu uzturēšanas izdevumi
VSAC “Vidzeme”	493 315	110 430	203 229	236 087	133 295	150 230
Ropaži	175 607	36 474	66 598	110 718	43 597	56 911
Rūja	166 161	45 105	62 721	33 218	48 042	54 457
Allaži	85 204	13 941	39 625	38 154	25 485	22 199
Valka	53 092	13 360	21 776	43 624	13 171	13 594
Rauna	13 251	1 550	9 329	6 336	0	3 069
Administrācija	X	X	3 180	4 037	3 000	X

Izlietots finansējums Pamatlīdzekļu iegādei un izveidošanai:

- filiālei ”Ropaži” iegādāti 4 biroja galdi, 2 skapji ar antresolēm, 2 dokumentu skapji, 7 skaņu absorbējošās starpsienas un augstspiediena mazgātājs EUR 4283, 2 televizori EUR 828, ūdens skaitītāji EUR 436, termoprese mīkstā inventāra marķēšanai EUR 817, ūdens mikstināšanas iekārta EUR 2231;
- filiālei ”Rūja” iegādāti 10 četrduurvju skapji klientu istabiņām EUR 3190, 2 aizslietņi guloša klienta istabiņās EUR 465, sastatnes dažādu palīgdarbu veikšanai EUR 1260, kartupeļu mizojamā mašīna, sakņu griezējs, plīts virsma, gaisa kondicionieris klientu ēdināšanas nodrošināšanai EUR 4004, profesionālo veļas mašīnu rezerves daļas un remonts EUR 3140, veļas ratiņi 1841, turbīnas uzgalis zobārstniecības EUR 425, nojume EUR 720, projektors EUR 347, mūzikas centrs EUR 224 un akustiskā sistēmu un mikserpults EUR 1194 klientu brīvā laika pavadīšanai, pretizgulējuma matračī EUR 2591, televizors EUR 798, 2 elektroniskie svāri klientu svēršanai EUR 720;
- filiālei „Allaži” uzstādīts apkures katls EUR 2650, iegādāts televizors EUR 276, virtuves inventārs EUR 616 un uzkopšanas ratiņi EUR 512;
- filiālei „Valka” iegādāts kanalizācijas sūknis EUR 875 un pretizgulējumu matracis EUR 345, televizors EUR 215, mēbeles EUR 2561 un uzstādīts apkures katls EUR 3528;
- katrai filiālei iegādāts dators (4 gab.) EUR 2 942;
- filiālei ”Rūja” iegādāts jauns pasažieru autobuss (18 vietas) EUR 40957.

**2.2.2. Programma “Klimata pārmaiņu finanšu instrumenta projektu īstenošana”
05.39.00**

2015. gadā apakšprogrammā 59.39.00 “Klimata pārmaiņu finanšu instrumenta projektu īstenošana” īstenots projekts „Kompleksi risinājumi siltumnīcefekta gāzu emisiju samazināšanai četrās VSAC „Vidzeme” filiāles „Ropaži” ēkās” Nr. KPFI-15.3/116.

2014. gadā tika noslēgts līgums par projekta „Kompleksi risinājumi siltumnīcefekta gāzu emisiju samazināšanai četrās VSAC „Vidzeme” filiāles „Ropaži” ēkās” Nr. KPFI-15.3/116 realizāciju.

Projekta kopējās attiecināmās izmaksas ir EUR 681501, t.sk. Klimata Pārmaiņu finanšu instrumenta finansējums ir 66,384379%, EUR 452410, valsts budžeta līdzfinansējums ir 33,615621%, EUR 229091.

KPFI projekta finansējums un tā izlietojums – naudas plūsma (EUR)

Nr. p.k.	Finansiālie rādītāji	Iepriekšējā gadā (faktiskā izpilde)	Pārskata gadā	
			Plāns	faktiskā izpilde
1.	Finanšu resursi izdevumu segšanai (kopā)	511 629	169 873	169 872
1.1.	dotācijas	171 987	57 104	57 104
1.2.	saņemtie transferti	339 642	112 769	112 768
2.	Izdevumi (kopā)	511 629	169 873	169 872
2.1.	izdevumi kapitālieguldījumiem	511 629	169 873	169 872

2015. gada janvārī projekta realizācija pabeigta. Sasniegts projekta mērķis - VSAC „Vidzeme” filiāles „Ropaži” četrām ēkām samazināt siltumnīcefekta gāzu emisijas, uzlabojot ēku energoefektivitāti un pārejot no tehnoloģijām, kurās izmanto fosilos energoresursus, uz atjaunojamo energoresursu tehnoloģijām. Tika īstenoti norobežojošo konstrukciju būvdarbi, iekšējo inženiertīklu kompleksi uzlabojumi, katlu mājā veikta apkures un karstā ūdens katlu maiņa uz energoefektīvākiem biokurināmā katliem, un uzstādīti papildus saules kolektori karstā ūdens sagatavošanai.

2.2.3.. Programma 99.00.00 „ Nozares centralizēto funkciju izpilde 99.02.00”

Apakšprogrammas 97.02.00. “Nozares centralizēto funkciju izpilde” 2015. gada 26. jūnijā tika piešķirts finansējums VSAC „Vidzeme” darbinieku veselības apdrošināšanas polišu iegādei. Finansējums EUR 88423 ir apgūts un veikti maksājumi veselības apdrošināšanas polišu iegādei 429 VSAC „Vidzeme” darbiniekiem.

Nr. p.k.	Finansiālie rādītāji	Iepriekšējā gadā (faktiskā izpilde) EUR	Pārskata gadā EUR	
			Plāns	faktiskā izpilde
1.	Finanšu resursi izdevumu segšanai (kopā)	0	88 423	88 423
	dotācijas	0	88 423	88 423
2.	Izdevumi (kopā)	0	88 423	88 423
2.1.	uzturēšanas izdevumi (kopā)/	0	88 423	88 423
2.1.1.	kārtējie izdevumi	0	88 423	88 423
	Daba devēja izdevumi veselības, dzīvības un nelaimes gadījumu apdrošināšanai	0	88 423	88 423

2.2.4. Pārskats par ziedojumu un dāvinājumu budžeta izpildi

2015. gadā ir saņemti ziedojumi un dāvinājumi naturālā veidā no juridiskas personas EUR 1110, 2015. gadā naudā ziedojumi nav.

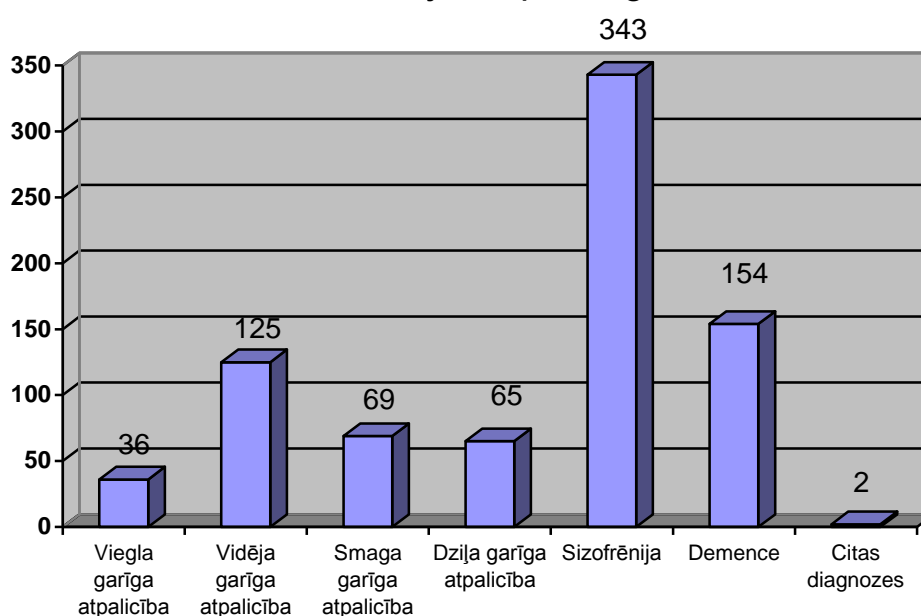
Nr. p.k.	Ziedotāju (dāvinātāju) nosaukums	Natūrā EUR vērtībā		Piezīmes (ziedojuma mērķis, krājumu, pakalpojumu nosaukums)
		krājumi	pamat- līdzekļi	
1.	z/s „Bračas” Reģistrācijas Nr. 40101005389	1110	0	Filiāle „Allaži” - dārzeni klientu ēdināšanai
	Pavisam kopā	1110		

3. 2015. gadā veiktie pasākumi sociālo pakalpojumu kvalitātes uzlabošanai

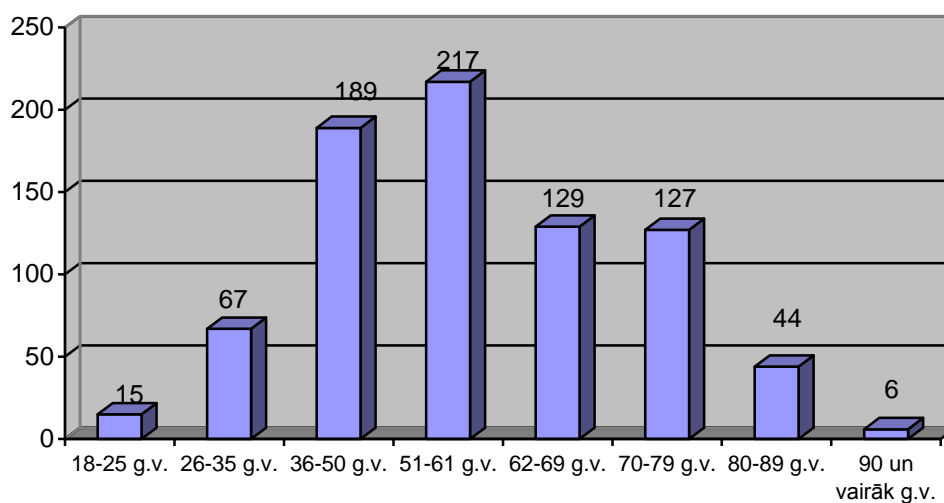
2015. gadā no VSAC „Vidzeme” izstājušies uz citiem VSAC vai VSAC „Vidzeme” citām filiālēm 130 klienti, savukārt uzsākuši dzīvi ārpus institūcijām 13 klienti. Organizēta 98 klientu uzņemšana.

Filiālēs, kurās iespējams, sadarbībā ar ģimenes ārstiem, gulošiem klientiem tika nodrošināts valsts apmaksāts paliatīvās aprūpes pakalpojums. Papildus esošajiem, iegādāti tehniskie palīglīdzekļi gulošo klientu aprūpes atvieglošanai. Veikta klientu grupēšana četros aprūpes līmeņos atbilstoši viņu funkcionālo traucējumu veidam un smaguma pakāpei.

Klientu sadalījums pa diagnozēm



Klientu sociālais portrets



3.1. Sociālo pakalpojumu kvalitātes pārraudzība

2015. gadā pārskatīts pakalpojuma saturs un izvērtēta nepieciešamība darba organizācijas pilnveidei, lai ieviestu pakalpojuma nodrošināšanu klientiem atbilstoši aprūpes līmenim atbilstoši izmēģinājumuprojekta “Priekšlikumi klientu grupēšanai un nepieciešamā pakalpojuma apjoma noteikšanai” ietvaros izstrādātajai metodikai. Visās centra filiālēs tiek nodrošinātas klientu sociālās rehabilitācijas pasākumu un brīvā laika pavadīšanas aktivitātes, kā arī dzīves prasmju apmācību programmas pusceļa mājas klientiem. Nodarbības un aktivitātes tiek plānotas, ņemot vērā klientu vēlmes, individuālās prasmes un spējas. Atbildīgo saimniecības nodaļas darbinieku uzraudzībā klienti tiek iesaistīti dažādu saimniecisko darbu veikšanā (dzeramā ūdens nodrošināšana korpusos, teritorijas sakopšanas darbos rudens un ziemas mēnešos, makulatūras savākšana un sagatavošana nodošanai). Filiālē “Ropaži” paplašināta teritorija klientu pastaigām un darba aktivitātēm augļu un sakņu dārzā.

2015. gadā visās filiālēs veiktas plānotās un neplānotas pārbaudes. Veikts sociālās aprūpes vai sociālās rehabilitācijas aprūpes novērtējums visiem filiāles klientiem, ne retāk kā reizi sešos mēnešos. Klienti sadalīti četros aprūpes līmeņos.

Centra filiāļu starpprofesionāļu komandas sēdēs regulāri tiek aktualizēti klientu riska grupu saraksti, kuros iekļauti klienti no dažādām riska grupām. Atkarībā no klienta piederības riska grupai, tiek noteikts klienta uzraudzības līmenis (diennakts uzraudzība, daļēja uzraudzība, uzraudzība noteiktu darbību laikā utt.). Izstrādāti un apstiprināti VSAC „Vidzeme” iekšējie normatīvie akti (kārtības, procesu shēmas, rīkojumi) par atbildībām un informācijas apmaiņas kārtību nodrošinot sociālās aprūpes un rehabilitācijas procesu. Pastiprināta uzmanība tiek pievērsta veiktajiem ierakstiem aprūpes un medicīnas personāla ikdienas dežūrzurnālos. Vienotai klientu aprūpes, sociālās aprūpes un sociālās rehabilitācijas pakalpojumu nodrošināšanai, veiktas iekšējās kontroles, sniegts metodiskais atbalsts, izstrādāti ieteikumi, organizēts ieteikumu ieviešanas process.

Nodrošināta klientu personīgās dzīves neaizskaramība - iespējas kontaktēties, tikties, ciemoties pie draugiem, radniekiem. Sadarbība ar tuviniekiem ir regulāra, atsauksmes pozitīvas.

Pieejama regulāra informācija masu medijos un Centra mājaslapā par filiāļu klientu aktivitātēm. Lai veicinātu komunikāciju ar sabiedrību, visās filiālēs reizi gadā tiek organizēta „Atvērto durvju diena” visiem interesentiem.

Filiālēs darbojas VSAC „Vidzeme” pirmās neatliekamās medicīniskās palīdzības sniegšanas un nodrošināšanas kārtība. Gulošajiem filiāļu klientiem, kuriem nepieciešama pozicionēšana ir grafiki, tiek veikti ieraksti klientu medicīniskajās un klientu kartēs. Filiāļu vecākās māsas vai veselības aprūpes vadītājas sniedz atskaites par gulošo klientu aprūpi, uzlabojumiem. Pēc nepieciešamības tiek veikti profilaktiskie izmeklējumi klientiem. Izvērtēta filiāļu vides pieejamība klientiem ar funkcionāliem traucējumiem. Pamatojoties uz ergoterapeita ieteikumiem, klientiem pielāgoti tehniskie palīglīdzekļi. Guļošajiem klientiem iegādātas funkcionālās gultas, nepieciešamības gadījumā, nodrošināti pretizgulējuma matračī. Reizi gadā vai pēc nepieciešamības tiek veikta gulošo klientu svēršana.

Nodrošināti plānoti un saturīgi brīvā laika pavadīšanas pasākumi un aktivitātes: dalība mākslinieciskās pašdarbības kolektīvos (koncerti filiālēs, viesošanās citās filiālēs, centros), sporta pasākumi (filiālēs un starp filiālēm, centriem), pārgājieni, ekskursijas, dievkalpojumi, radošo darbu izstādes filiālēs un ārpus tām, atvērto durvju dienas, valsts svētku, gadskārtu un citu svētku atzīmēšana, klientu ikmēneša Jubilejas pasākumi, viesmākslinieku koncerti filiālēs. Svarīgs notikums Centra klientu dzīvē ir visu filiāļu klientu kopējie pasākumi, savstarpējā komunikācija, jaunu kontaktu dibināšana, iespēja salīdzināt pakalpojumus filiālēs, jaunu ideju ģenerēšana pakalpojuma pilnveidošanai.

Veikti pasākumi klientu darba prasmiu saglabāšanā un pilnveidošanā. Lai saglabātu sadzīves un pašaprūpes iemaņas, klientiem ir iespēja mazgāt un gludināt personiskās drēbes, uzņemt dzīvojamās telpas, plānot savas naudas izlietošanu un apgūt iepirkšanās iemaņas, gatavot ēdienu. Lai apgūtu pienākuma apziņu un cieņu pret citu darbu, klientiem tiek organizētas dežūras filiālē un apkārtnē. Dežuranta uzdevums ir uzturēt kārtībā objektu dežūras laikā. Filiālēs ir siltumnīcas, sakņu dārzi, dzīvnieki.

Centra filiālēs mērķtiecīgi apzinātas klientu vēlmes. Apzināšanas veids – anketēšana, grupu diskusijas un individuālās pārrunas. Visās filiālēs (2 reizes gadā) apzināts klientu viedoklis par saņemto pakalpojumu – sociālo aprūpi, rehabilitāciju, medicīniskiem pakalpojumiem, drošības pasākumiem, brīvā laika pavadīšanas iespējām, darbinieku saskarsmi, par informācijas iegūšanas veidu, par iesnieguma iesniegšanu, atbildes sniegšanu u.c..

Filiālēs tiek veikts sagatavošanas darbs ar klientiem, kuri izteikuši vēlēšanos uzsākt patstāvīgu dzīvi ārpus institūcijas. Katram klientam tiek sastādīts ikmēneša individuālo nodarbību plāns, veiktas atzīmes par plāna izpildi, procesu, rezultātiem.

Visās filiālēs klientiem pieejamā vietā izvietotas „Sūdzību” kastītes. Uz informācijas stendiem novietoti iekšējās kārtības noteikumi klientiem, noteikumi apmeklētājiem, interešu pulciņa vadītāju nodarbību grafiki, speciālistu pieņemšanas laiki, informācija par iesniegumu iesniegšanu, izskatīšanu un atbildes sniegšanu, par ierosinājumu/ sūdzību kastītes atrašanās vietu, mēneša vai ceturkšņa aktivitāšu plāni, filiāļu virtuvēs/ ēdamtelpās iekārtoti klientiem pieejami „Atsauksmju - priekšlikumu žurnāli” par ēdiena un ēdināšanas kvalitāti.

3.2. Problēmas sociālo pakalpojumu sniegšanas kvalitātes nodrošināšanai

Centrā sociālās aprūpes un rehabilitācijas pakalpojumi tiek sniegti klientiem ar smagiem garīga rakstura traucējumiem, līdz ar to nepieciešama sarežģīta sociālā aprūpe un sociālā rehabilitācija.

Centra filiālēs trūkst klientu aprūpē iesaistītie speciālisti, kuru piesaistīšanai nepieciešams konkurētspējīgs atalgojums.

Kvalitatīvas veselības aprūpes nodrošināšanai apgrūtināta sadarbība ar ārstniecības iestādēm. Ārstniecības iestādes nelabprāt uzņem Centra klientus stacionārai ārstēšanai.

Nākotnē būtu nepieciešams risināt jautājumu par istabās dzīvojošo klientu skaita samazināšanu. Klienti labprāt dzīvotu vienvietīgā vai divvietīgā istabā.

4. Personāls, personāla izglītošana un kvalifikācijas paaugstināšana

VSAC „Vidzeme” ar 2015. gada 1. janvāri noteikts amata vietu skaits – 510,05, 2015. gada 31. decembrī amata vietu skaits – 464,05. Sakarā ar filiāles “Rauna” darbības pārtraukšanu 2015. gada 30. aprīlī, ar 2015. gada 1. maiju VSAC “Vidzeme” tika samazināts 46 amata vietas (filiāle “Rauna” - 45 amata vietas, administrācija - 1 grāmatveža amata vieta).

Vidēji gadā aizpildītas – 468,72 amatu vietas. Kopējais darbinieku skaits vidēji – 487.

Faktiskais darbinieku skaits:

- uz 2015. gada 1. janvāri – 508
- uz 2015. gada 31. decembri – 462
- vidējais darbinieku skaits 2015. gadā faktiski - 474.

No strādājošo kopskaita 86,5% sievietes un 13,5% vīrieši.

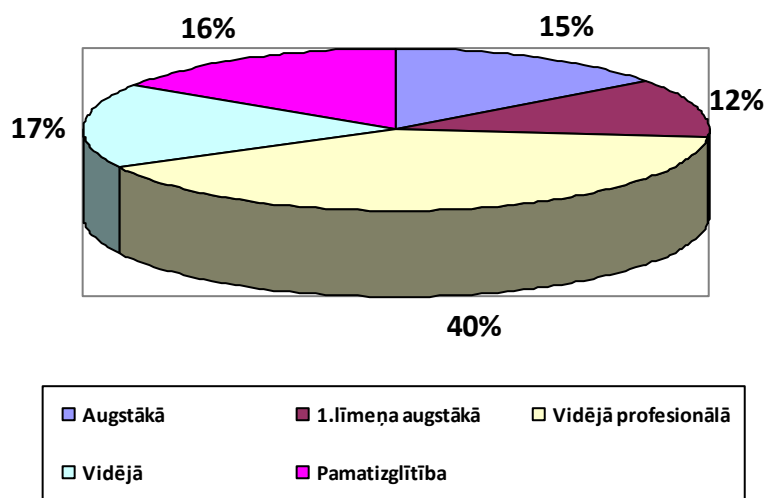
Rādītāji par darbinieku vecuma grupām 2015. gadā

- no 18 līdz 30 gadiem – 6,12%
- no 31 līdz 40 gadiem – 13,50%
- no 41 līdz 50 gadiem – 24,89%
- no 51 līdz 60 gadiem – 36,50%
- 60 gadi un vairāk – 18,99%

Darbinieku izglītošanās un profesionālās kvalifikācijas paaugstināšana

Apzinot personāla sastāvu un, novērtējot to zināšanas un izglītības līmeni, iespējams noskaidrot cik un, kādas kvalifikācijas darbinieki strādā iestādē, kādas ir to profesionālās un personīgās spējas. Katram darbiniekam pēc individuālās darba izpildes novērtēšanas, tiek piešķirta kategorija, kas ļauj piemērot attiecīga apmēra mēnešalgu.

Darbinieku izglītība 2015. gadā



Darbinieki ir vērtīgākais un galvenais iestādes resurss, tāpēc VSAC "Vidzeme" iegulda iespējami daudz finansiālu un organizatorisku atbalstu savu darbinieku izglītošanās un kvalifikācijas celšanas procesā.

Personāla apmācības mērķi un uzdevumi:

- apzināt darbinieku spēju, darba pieredzes, izglītības, kvalifikācijas un zināšanu līmeni;
- mācību vajadzību un veidu noteikšana un plānošana;
- apmācību procesa organizēšana, koordinēšana un vadība.

VSAC "Vidzeme" tiek izmantoti divi mācību veidi:

- mācīšanās darbībā jeb iestādē, kas ir orientēta uz praktiski pielietojamu iemaņu iegūšanu;
- mācības ārpus iestādes – kvalifikācijas celšanas kursi, semināri.

Apmācībai iestādē ir novērojamas šādas priekšrocības:

- iespējams salīdzinoši lēti apmācīt maksimāli daudz iestādē strādājošos darbiniekus vienlaicīgi;
- apmācību var viegli attiecināt uz praktisko situāciju iestādē;
- apmācāmais atrodas reālā vidē;
- momenta atbildes reakcija.

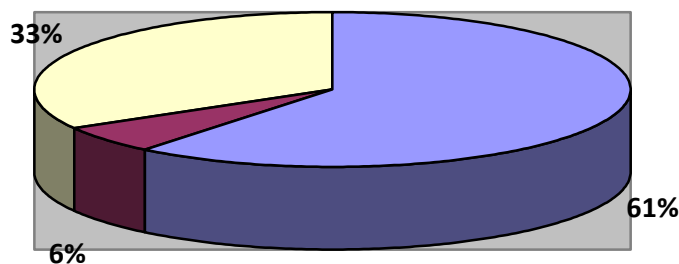
Apmācībai ārpus iestādes novērojamas šādas priekšrocības:

- ir iespēja iegūt jaunāko informāciju, apgūt jaunākās tehnoloģijas;
- iespēja paplašināt redzesloku, iegūt jaunas idejas;
- iespēja nodibināt ilgstošus kontaktus.

Personāla īpatsvars

Veicot analīzi par Centra amata vietu rādītājiem struktūrvienībās, iegūti dati - no vidējā **479,38** amatu vieta skaita 2015. gadā, sociālā aprūpes un sociālās rehabilitācijas nodaļās (pamatdarbības personāls) vidējais amatu vietu skaits – **292,63**, saimniecības nodaļās – **159,75** un atbalsta funkciju personāls – **27,67** (no tām administrācija – **18,33**).

Attiecība starp atbalsta, saimniecisko un pamatdarbības personālu



■ Pamatdarbības personāls ■ Atbalsta funkciju personāls ■ Saimnieciskais personāls

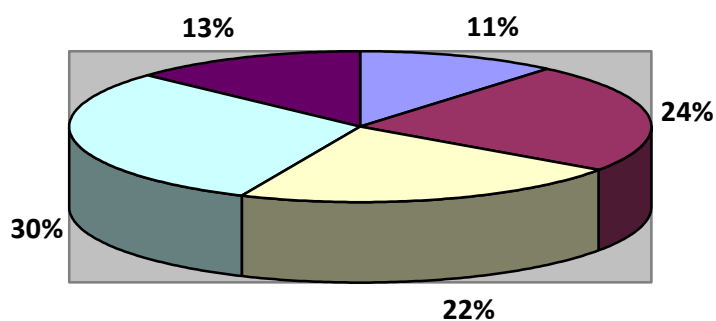
Personāla mainība

2015. gadā VSAC „Vidzeme” darba tiesiskās attiecības ir uzsākuši 80 darbinieki, darba attiecības pārtrauktas ar 112 darbiniekiem.

Šādai kadru mainībai var minēt vairākus iemeslus:

- filiāles “Rauna” darbības pārtraukšana (atbrīvoti 44 darbinieki)
- pārāk zems atalgojums;
- liels darba apjoms;
- pārāk liela psiholoģiskā slodze darba procesā.

Darbinieku profesionālais darba stāžs uz 31.12.2015.



■ līdz 1 gadam ■ 1-5 gadi ■ 5-10 gadi ■ 10-20 gadi ■ 20 un vairāk

5.Komunikācija ar sabiedrību

Centra mājaslapā www.vsacvidzeme.gov.lv tiek nodrošināta regulāra un plaša informācija. Mājaslapā ievietotas pasākumu retrospekcijas par Centra, filiāļu darbu un klientu aktivitātēm.

Katrā filiālē darbojas sociālās aprūpes padomes. Padomes sastāvā darbojas vietējās novada pašvaldības pārstāvis, klientu tuvinieki, darbinieki un klienti. Uz padomes sēdēm tiek pieaicināti vietējās pašvaldības pārstāvji, klientu radinieki. Padomes sēdēs tiek risināti jautājumi par klientu iekšējās kārtības neievērošanu. Uzklauti klientu ieteikumi par dažādiem jautājumiem, pakalpojuma pilnveidošanu.

Klienti un klientu pārstāvji runā par sociālām problēmām un izsaka savus priekšlikumus, lai uzlabotu klientu sadzīves apstākļus. Sociālā darba speciālisti regulāri komunicējot ar klientu radiniekiem, noskaidro klientu un viņu piederīgo vēlmes, ieteikumus un sūdzības.

Regulāri tiek rīkotas darbinieku un klientu sanāksmes, klientiem un viņu piederīgajiem/radiniekiem sniegta informācija par sociālo pakalpojumu saņemšanas iespējām, konsultēti klienti un viņu piederīgie/radinieki par viņu interesējošiem jautājumiem u.c.

Ne retāk kā divas reizes gadā Centra administrācija rīko katrā filiālē darbinieku sapulces, informējot par darbības aktualitātēm un darba rezultātiem, finansējuma izlietojumu. Regulāri notiek filiāļu nodaļu un sektoru vadītāju sanāksmes, kurās tiek apspriesta vienota darbība Centrā, esošās problēmas un sasniegumi.

Publikācijas presē:

Centra filiālēm veiksmīgi veidojas sadarbība ar dažādām valsts, pašvaldības, nevalstiskām organizācijām, pašdarbības kolektīviem.

Filiālei „Ropaži” sadarbība ar Ropažu pašvaldības sabiedrisko attiecību speciālistiem, „Ropažu vēstis”, Ropažu kultūras centru, Garkalnes vidusskolu, Ropažu mūzikas skolu, Zaķumuižas pamatskolu, Ogres Sv.Meinarda katoļu baznīcu, Valgundes pareizticīgo klosteri, Ropažu novada Silakroga multifunkcionālo centru, Siguldas pašvaldības dienas centru “Cerību spārni”, Biedrību “Aicinājums Tev”, Madlienas pašvaldības pansionātu, Rīgas dienas centru “Cerību tilti”.

Filiāle „Rūja” sadarbojas ar Rūjienas Vēstnesi, laikrakstu „Liesma”, Rūjienas bibliotēku, Naukšēnu novada skolām un Naukšēnu SKII, Rūjienas novada skolām, Rūjienas mūzikas skolu, Rūjienas mākslas skolu, Rūjienas Svētā Bērtuļa luterāņu baznīcu, Rūjienas senioru māju, SAC Lode, Rūjienas kultūras namu, Rūjienas novada pašvaldību, Dauguļu internātskolu.

Filiāle „Valka” sadarbojas ar Valkas novada kultūras iestādēm. Laba sadarbība ar Valkas rajona vietējā laikraksta „Ziemeļlatvija” pārstāvjiem.

Filiāle “Allaži” sadarbojas ar Siguldas novada pašvaldību, Allažu pamatskolu, Allažu kultūras centru, biedrību “Aicinājums Tev”, Biedrību “Fonds Kopā”, vietējo laikrakstu “Siguldas novada ziņas” un “Siguldas mājaslapu”.

6. Prognozes un plāni 2016. gadam

Centra 2016. gada darbības galvenā prioritāte ir nodrošināt kvalitatīvu, uz klientu vērstu sociālās aprūpes un sociālās rehabilitācijas pakalpojumu visās filiālēs, nodrošināt vides pieejamību un higiēnas normu ievērošanu. Pilnveidot pakalpojumu kvalitātes kontroles politiku un stratēģiskos mērķus sociālo pakalpojumu nodrošināšanā un pilnveidošanā, izstrādāt metodisko atbalstu struktūrvienībām sociālās aprūpes un sociālās rehabilitācijas pakalpojumu sniegšanas jomā, organizēt un vadīt seminārus, citus pasākumus. Sociālās rehabilitācijas organizēšana, klientu motivācija darba prasmju saglabāšanā, atjaunošanā un apgūšanā.

Klientu tiesību uz brīvību, klientu tiesību uz dzīvi sabiedrībā organizēšanu un nodrošināšanu. Nodrošināt klientu motivēšanas pasākumus sadarbībā ar plānošanas reģioniem un pašvaldībām. Veikt klientu iesaisti deinstitucionalizācijas aktivitātēs.

Organizēt un veikt pasākumus (ugunsdrošība, darba aizsardzība, apdrošināšana), lai nodrošinātu klientu un īpašumu drošību, īpašumtiesību sakārtošana.

2016. gadā tiks uzsākta deinstitucionalizācijas programmas realizācija, noslēgti līgumi ar Vidzemes plānošanas reģionu, atbilstoši darbības programmas „Izaugsme un nodarbinātība” specifiskā atbalsta mērķa 9.2.2. „Palielināt kvalitatīvu institucionālai aprūpei alternatīvu sociālo pakalpojumu dzīvesvietā un ģimeniskai videi pietuvinātu pakalpojumu pieejamību personām ar invaliditāti un bērniem” 9.2.2.1.pasākuma “Deinstitucionalizācija” tiks realizēts Eiropas Savienības fonda projekts “Vidzeme iekļauj”, projekta Nr. 9.2.2.1/15/I/003., kā arī ar Sadarbības līgums ar Rīgas plānošanas reģionu par ES struktūrfondu projekta „Deinstitucionalizācija un sociālie pakalpojumi personām ar invaliditāti un bērniem” īstenošanu.

Pilnveidot un paplašināt pakalpojumu klāstu personām ar smagiem funkcionāliem traucējumiem, t.sk. ar garīga rakstura traucējumiem, pārskatīt un aktualizēt pakalpojuma saturu: palielināt speciālistu skaitu filiālēs (ergoterapeits, fizioterapeits, mākslas terapeits, masieris, podologs); klientu brīvā laika saturīgai pavadīšanai un esošo prasmju saglabāšanai izveidot māla, galdniecības un floristikas darbnīcas, izveidot papildus amata vietas, lai nodrošinātu kvalitatīvu klientu aprūpi atbilstoši aprūpes līmeņiem.

Pamatojoties uz 2016. gada 13. maija Labklājības ministra rīkojumu Nr.44, līdz 2016. gada 1. oktobrim pārvietot filiāles “Allaži” klientus un izbeigt filiāles darbību.

Veicamie galvenie saimnieciskie pasākumi 2016. gadā:

- Filiāles “Ropaži” ūdens apgādes un attīrīšanas iekārtu nodošana pašvaldības pārvaldīšanā;
- Vides pieejamības nodrošināšana filiālēs (invalīdu autostāvvietu aprīkošana, automātisko durvju ierīkošana, durvju ailu palielināšana, sanitāro telpu pielāgošana, jaunu margu uzstādīšana gaitenēs un vestibilos);
- Filiālēs “Rūja”, “Ropaži”, “Valka” veikt teritorijas labiekārtošanas darbus (gājēju celiņu izbūve, atpūtas vietu izveidošana un jaunu soliņu uzstādīšana);
- Izveidot sajūtu taku filiālēs “Rūja” un “Ropaži”;
- Veikt sanitāro mezglu, klientu istabiņu un koplietošanas telpu remontus filiālēs “Rūja” un “Ropaži” (nodrošinot vides pieejamības prasības);
- Veikt aktu zāles remontu filiālē “Ropaži”;
- Būves “Cūku kūts” demontāža filiālē “Ropaži”;
- Grupu dzīvokļu mājas "Saulrīti" noliktavas celtniecība filiālē “Rūja”;
- Izstrādāt filiāles “Rūja” ēku energoefektivitātes paaugstināšanas projekta dokumentāciju.