

**LATVIJAS REPUBLIKA  
LABKLĀJĪBAS MINISTRIJA**

**VALSTS SOCIĀLĀS APRŪPES CENTRS**

**„Vidzeme”**

**2012.GADA**

**PUBLISKAIS PĀRSKATS**

**RŪJENAS NOVADA JERU PAGASTS 2013**



## Saturs

Priekšvārds	4.lpp
1. Juridiskais statuss, struktūra, galvenie uzdevumi	5.lpp
1.1. Juridiskais statuss un struktūra	5.lpp
1.2. Centra galvenie uzdevumi, tiesības un prioritātes	7.lpp
2. Darbības rezultāti un to izvērtējums	8.lpp
2.1. Rezultatīvo rādītāju izpildes analīze	8.lpp
2.2. Finansējums un tā izlietojums	9.lpp
3. 2012.gadā veiktie pasākumi sociālo pakalpojumu kvalitātes uzlabošanai	15.lpp
3.1. Sociālo pakalpojumu kvalitātes pārraudzība	17.lpp
3.2. Problēmas sociālo pakalpojumu sniegšanas kvalitātes nodrošināšanai	18.lpp
4. Personāls, personāla izglītošana un kvalifikācijas paaugstināšana	19.lpp
5. Komunikācija ar sabiedrību	21.lpp
6. Prognozes un plāni 2013.gadam	22.lpp

## Priekšvārds

Publiskā pārskata lasītāj!

2012.gada Valsts sociālā aprūpes centra „Vidzeme” (turpmāk- Centrs) publiskais pārskats sniedz informāciju par atskaites gada veikumu Centrā un iezīmē prioritātes 2013. gadam.

Centrs darbību uzsāka 2010. gada 1. janvārī, pamatojoties uz Ministru kabineta rīkojumu Nr. 746 „Par Labklājības ministrijas pakļautībā esošo valsts sociālās aprūpes centru reorganizāciju”.

2012. gada publiskajā pārskatā īsumā ir apkopota informācija par klientiem un atskaites gadā paveikto saimnieciskajā un sociālo pakalpojumu sfērā. Pārskats atspoguļo valsts budžeta līdzekļu izlietojumu Centrā noteiktajām prioritātēm, par darba gaitā bijušām problēmām un pārmaiņām Centra klienta dzīvē.

Centrs ir institūcija, kura nodrošina sociālo aprūpi un mājokli pilngadīgām personām ar smagiem garīga rakstura traucējumiem, īsteno Labklājības ministrijas politiku sociālās aprūpes jomā.

Centrs īsteno valsts politiku ilgstošas sociālās aprūpes un sociālās rehabilitācijas jomā attiecībā uz pilngadīgām personām ar smagiem garīga rakstura traucējumiem – pirmās un otrās grupas invalīdiem.

Centrā pārskata gada laikā tiek stiprināta Centra administrācijas kapacitāte un kopīgs komandas darbs ar filiālēm. Darba galvenā prioritāte ir sniedzamā pakalpojuma kvalitātes pilnveidošana un uzlabošana. Liela uzmanība tiek veltīta darbinieku zināšanu līmeņa paaugstināšanai. Jo izglītotāks ir darbinieks, jo kvalitatīvāku pakalpojumu saņem klients. Arvien zinošāk un ar iegūtu teorētisko un praktisko pieredzi darbinieki iesaistās klientu integrācijā sabiedrībā un darba tirgū.

Personām ar garīga rakstura traucējumiem un citiem funkciju traucējumiem ir tiesības augt un dzīvot pēc iespējas tādos pašos apstākļos kā pārējiem sabiedrības locekļiem neraugoties uz to, ka viņi uzturas ilgstošas sociālās aprūpes iestādē.

Valsts sociālās aprūpes centra „Vidzeme” direktors

M. Karselis

# 1. Juridiskais statuss, struktūra, galvenie uzdevumi

## 1.1. Juridiskais statuss un struktūra

Valsts sociālās aprūpes centrs "Vidzeme" (turpmāk – centrs) ir Labklājības ministra pakļautībā esoša tiešās pārvaldes iestāde, kura darbību regulē 2009. gada 27. Oktobra Ministru kabineta noteikumi Nr. 1243, "Valsts sociālās aprūpes centra "Vidzeme" nolikums", Valsts sociālās aprūpes centra „Vidzeme” reglaments, LR likumi, MK noteikumi, Labklājības ministrijas izdotie normatīvie akti.

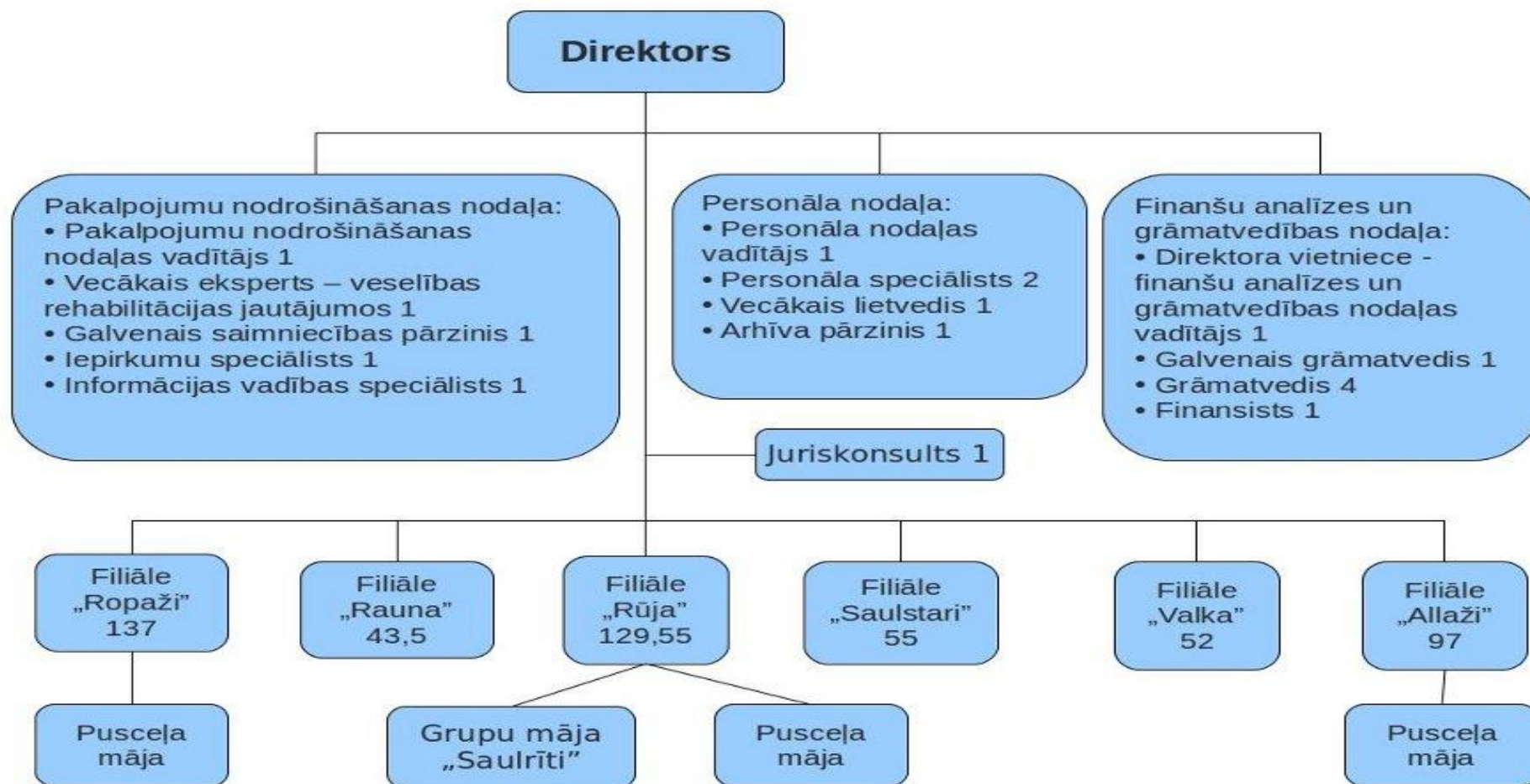
Centra juridiskā adrese: Pansionāts „Rūja”, Jeru pagasts, Rūjienas novads, LV-4240.

Centru vada centra direktors. Centra direktoru pieņem darbā un atlaiž no darba labklājības ministrs. Centra direktors veic Valsts pārvaldes iekārtas likumā noteiktās tiešās pārvaldes iestādes vadītāja funkcijas. Centram ir struktūrvienības. Centra struktūrvienību vada struktūrvienības vadītājs. Centra struktūrvienību veidus un to uzdevumus nosaka centra reglamentā. Centra direktoram ir vietnieks, kurš vienlaikus ir vienas centra struktūrvienības vadītājs.

Centrā ir sekojošas struktūrvienības:

1. Pakalpojumu nodrošināšanas nodaļa;
2. Personālā un lietvedības nodaļa;
3. Finanšu analīzes un grāmatvedības nodaļa;
4. Filiāle „Allaži”;
  - Filiāles „Allaži” pusceļa māja;
5. Filiāle „Rauna”;
6. Filiāle „Ropaži”;
  - Filiāles „Ropaži” pusceļa māja;
7. Filiāle „Rūja”;
  - Filiāles „Rūja” pusceļa māja;
  - Filiāles „Rūja” grupu māja „Saulrīti”;
8. Filiāle „Saulstari” (pārtraukta darbība 30.11.12.)
9. Filiāle „Valka”

### VSAC "Vidzeme" struktūrvienību shēma



## 1.2. Centra galvenie uzdevumi, tiesības un prioritātes

Centrs īsteno valsts politiku ilgstošas sociālās aprūpes un sociālās rehabilitācijas jomā attiecībā uz pilngadīgām personām ar smagiem garīga rakstura traucējumiem – pirmās un otrās grupas invalīdiem (turpmāk – personas).

Centrs veic šādus uzdevumus:

1. nodrošina personām ar smagiem garīga rakstura traucējumiem (pirmās un otrās grupas invalīdiem) mājokli un sociālo aprūpi, lai apmierinātu viņu pamatvajadzības;
2. nodrošina personu ar smagiem garīga rakstura traucējumiem (pirmās un otrās grupas invalīdiem) sociālo rehabilitāciju, lai uzlabotu vai saglabātu viņu sociālās funkcionēšanas spējas;
3. īsteno citus Sociālo pakalpojumu un sociālās palīdzības likumā un citos normatīvajos aktos noteiktos uzdevumus.

Centram ir tiesības:

1. pieprasīt un saņemt no valsts un pašvaldību institūcijām centra funkciju un uzdevumu izpildei nepieciešamo informāciju un dokumentus;
2. sniegt maksas pakalpojumus sociālo pakalpojumu jomā;
3. veikt privāttiesiskus darījumus, kas nepieciešami centra darbības nodrošināšanai;
4. atbilstoši kompetencei sadarboties ar ārvalstu un starptautiskajām organizācijām, piedalīties starpvalstu sadarbības programmās un projektos.

Centra prioritātes:

1. analizējot pašreizējās un perspektīvās centra iespējas, mērķtiecīgi plānot un uzlabot sniegto pakalpojumu kvalitāti sociālās aprūpes un rehabilitācijas sfērā;
2. darbinieku profesionālo prasmju un kompetences līmeņa paaugstināšana, lai nodrošinātu profesionālu, kvalitatīvu un ētikas normām atbilstošu pakalpojumu sniegšanu;
3. darba aizsardzības prasībām atbilstošas darba vides nodrošināšana.

Centra darbības mērķis ir nodrošināt sociālo aprūpi, sociālo rehabilitāciju un pastāvīgu dzīvesvietu 995 klientiem, kuras ir personas ar smagiem garīga rakstura traucējumiem. Veidot vienotu pieeju sociālās aprūpes un sociālās rehabilitācijas pakalpojuma nodrošināšanai centra klientiem, pilnveidot un uzlabot sniegto pakalpojumu kvalitāti:

- uzlabot klientu drošības pasākumus, izvērtēt riskus, organizēt to novēršanu;
- veicināt klientu integrāciju sabiedrībā, pilnveidot komunikācijas iespējas ar sabiedrību un piederīgajiem;
- izvērtēt vides pieejamību klientiem un izstrādāt ieteikumi, organizēt ieteikumu ieviešana;
- aktualizēt un izstrādāt institūcijas iekšējos normatīvos aktus;
- nodrošināt individuālu pieeju katram klientam, aktualizēt, izstrādāt un īstenot individuālos sociālās aprūpes un sociālās rehabilitācijas plānus.
- nodrošināt sociālās aprūpes un sociālās rehabilitācijas pakalpojumu filiālē „Allaži” 193 klientiem, filiālē „Rauna” – 71 ; filiālē „Ropaži” – 366; filiālē „Rūja” – 270, , filiālē „Valka” – 95 klientiem un filiāles „Rūja” grupu mājā „Saulrīti” – 30.



## 2. Darbības rezultāti un to izvērtējums

### 2.1. Rezultatīvo rādītāju izpildes analīze

2012. gadā Centra darbība ir vērsta uz pamatuzdevumu izpildi, valsts politikas īstenošanu ilgstošas sociālās aprūpes un sociālās rehabilitācijas jomā attiecībā uz pilngadīgām personām ar smagiem garīga rakstura traucējumiem, nodrošinot mājokli un sociālo aprūpi, lai apmierinātu viņu pamatvajadzības, atbilstoši Sociālo pakalpojumu un sociālās palīdzības likumam un citiem normatīvajiem aktiem.

2012.gada 1.janvārī Valsts sociālās aprūpes centrā „Vidzeme” bija izveidotas **533,05** amata vietas, 2013.gada 1.janvārī – **515,05** amatu vietas.

Klientu vietu aizpildījums 2012.gadā plānots **995**, gultasvietas 364106, faktiski **983.7** (gada vidējais), gultasvietas 360019.

Lai nodrošinātu Centra klientiem labus, higiēnas prasībām atbilstošus sadzīves apstākļus, 2012. gadā tika veikta virkne saimniecisku pasākumu.

Lielākie no realizētajiem projektiem:

- filiālē **“Ropaži”** veikts dušas telpas remonts sakarā ar filiāles „Saulstari” klientu pārvietošanu uz Ropažiem. Atjaunota elektropadeve bioloģiskajām attīrīšanas iekārtām pēc līnijas avārijas. Uzstādīti saules kolektori siltā ūdens ražošanai, kravas mikroautobuss MB Sprinter pārbūvēts par kravas/ pasažieru mikroautobusu, veikta ventilācijas sistēmas uzlabošana virtuves blokā un katlumājā;
- filiālē **„Rūja”** uzstādīti saules kolektori siltā ūdens ražošanai, veikti klientu un administrācijas telpu remontdarbi, papildināta un modernizēta videonovērošanas sistēma, atjaunots teritorijas iežogojums;
- filiālē **“Allaži”** uzstādīta jauna ūdens atdzelžošanas iekārta, veikta bioloģiskās attīrīšanas iekārtas rekonstrukcija, uzlabota ventilācijas sistēmas darbība;
- filiālē **„Rauna”** veikti klientu istabīņu remontdarbi un kosmētiskais remonts.

Pēc 27.06.2012. VSAC „Vidzeme” LM iesniegtā pieprasījuma likumprojektam „Grozījumi likumā „Par valsts budžetu 2012.gadam” Nr.1-1-9/348 ar lūgumu piešķirt papildus finansējumu neatliekamam pasākumiem, lai nodrošinātu klientu drošības pasākumus, kā arī lai rastu papildus līdzekļus ikdienas uzturēšanas izdevumu segšanai, tika saņemts papildus finansējums **111 164 Ls**. 2012.gadā papildus piešķirtais finansējums ir apgūts 100% apmērā, sasniedzot plānoto pasākumu mērķus un rezultātus:

- 1) iegādāti funkcionālie palīglīdzekļi klientiem 25611 Ls;
- 2) veikta ēku koka konstrukciju apstrāde ar uguns aizsardzības pārklājumu 6413 Ls;
- 3) iegādāti 11 medicīnas somu komplekti medpunktu aprīkojumam 1989 Ls;
- 4) remontdarbi higiēnas prasību nodrošināšanai (platība uz 1 m<sup>2</sup>) un administrācijas remonts 25676 Ls;
- 5) žoga izveide 9138 Ls;
- 6) mīkstā inventāra un trauku iegāde 9090 Ls;
- 7) pārtikas preču iegāde un elektroenerģijas izdevumu segšana 31477 Ls;
- 8) signalizācijas ierīkošana filiālē „Saulstari” 1770 Ls.



2012.gadā realizēts 2011.gada 6.decembrī noslēgtais līgums par Klimata pārmaiņu finanšu instrumenta finansēta projekta „Saules kolektoru sistēmas ēku siltā ūdens apgādei un apkures sistēmas atbalstam VSAC „Vidzeme” filiāles „Ropaži” pansionātā un VSAC „Vidzeme” filiāles „Rūja” pansionātā” realizāciju, projekta Nr. KPFI-12/100.

**Projekta īstenošanas rezultātā:**

- uzstādīti 25 vakuuma saules kolektori katrā filiālē, lai samazinātu CO<sub>2</sub> izmešu daudzumu un atkarību no fosilā kurināmā;
- nodrošināta karstā ūdens sagatavošana no marta līdz oktobrim;
- panākts apkures sistēmas atbalsts apkures sezonas laikā

## 2.2. Finansējums un tā izlietojums

### Centra īstenošanās budžeta programmas (apakšprogrammas) 2012.gadā:

Centrs īsteno valdības funkcijas 10.120 „Sociālā aizsardzība invaliditātes gadījumā” sekojošu programmu un apakšprogrammu ietvaros:

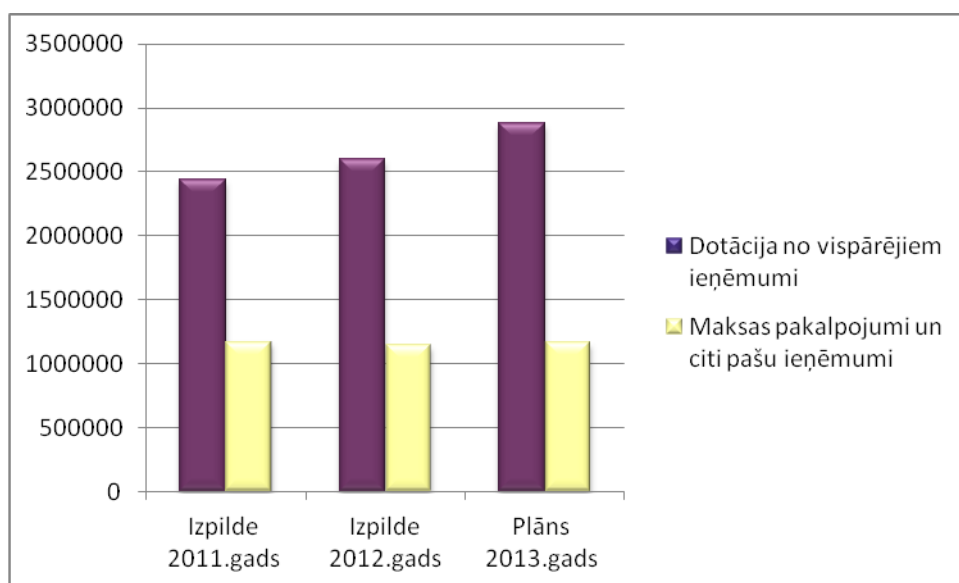
- programmas 05.00.00 „Valsts sociālie pakalpojumi” apakšprogrammā 05.03.00 „Aprūpe valsts sociālās aprūpes institūcijās”;
- programmas 05.00.00 „Valsts sociālie pakalpojumi” apakšprogrammā 05.39.00 „Klimata pārmaiņu finanšu instrumenta projektu īstenošana”.

#### Valsts budžeta finansējums un tā izlietojums 05.03.00 (LVL)

Nr. p.k.	Finansiālie rādītāji	Iepriekšējā gadā (faktiskā izpilde)	Pārskata gadā	
			apstiprināts likumā	faktiskā izpilde
1.	<b>Finanšu resursi izdevumu segšanai (kopā)</b>	<b>3 611 314</b>	<b>3 756 715</b>	<b>3 738 880</b>
1.1.	dotācijas	2 442 620	2 595 620	2 595 620
1.2.	maksas pakalpojumi un citi pašu ieņēmumi	1 168 694	1 161 095	1 143 260
1.3.	ārvalstu finanšu palīdzība			
1.4.	ziedojumi un dāvinājumi	0	0	0
2.	<b>Izdevumi (kopā)</b>	<b>3 611 389</b>	<b>3 756 723</b>	<b>3 738 888</b>
2.1.	uzturēšanas izdevumi (kopā)	3 551 803	3 646 985	3 629 974
2.1.1.	kārtējie izdevumi	3 410 432	3 506 272	3 490 739
2.1.2.	procentu izdevumi	0	0	0
2.1.3.	subsīdijas, dotācijas un sociālie pabalsti	141 371	140 713	139 235
2.1.4.	kārtējie maksājumi Eiropas Kopienas budžetā un starptautiskā sadarbība	0	0	0
2.1.5.	uzturēšanas izdevumu transferti	0	0	0
2.2.	izdevumi kapitālieguldījumiem	59 586	109 738	108 914

VSAC „Vidzeme” budžeta programmā „Valsts sociālie pakalpojumi”, apakšprogramma „Aprūpe valsts sociālās aprūpes institūcijās” 2012.gadā pamatbudžeta kases (naudas plūsma) ieņēmumi ir 3 738 880 Ls, t.sk. Dotācija no vispārējiem ieņēmumiem 2 595 620 Ls, pašu ieņēmumi ir 1 143 260 Ls.

### Budžeta ieņēmumi (Naudas plūsma-NP) (LVL)



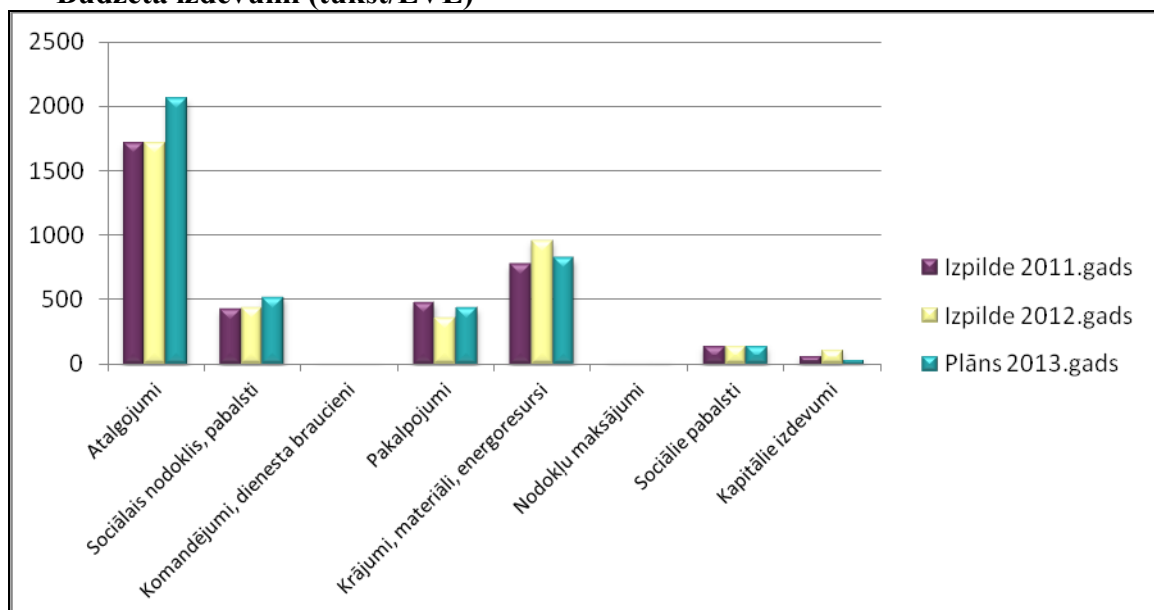
Kopējie 2012.gada ieņēmumi (naudas plūsma) no maksas pakalpojumiem un citi pašu ieņēmumi ir 1 143 260 Ls, tai skaitā maksa par personu uzturēšanos sociālās aprūpes iestādē ir saņemta 1 105 175 Ls (100% no klientu pensijas un piemaksas pie pensijas). Filiālēs no vidējā 995 klientu skaita ~ 65 % saņem pensijas. Ieņēmumi par komunāliem pakalpojumiem 10803 Ls. Darbinieki par ēdināšanu samaksājuši 21345 Ls, pārējie pašu ieņēmumi 3994 Ls (klientu apbedīšanas pabalsti 2564 Ls, metāllūžņi 1384 Ls, u.c. 46 Ls).

### Budžeta izdevumi

VSAC „Vidzeme” izdevumi ir atspoguļoti atbilstoši Ministru kabineta noteikumos noteiktajai izdevumu klasifikācijai atbilstoši ekonomiskajām kategorijām.

Pamatbudžeta izdevumi 2012.gadā ir plānoti 3756723 Ls, izpildīts 3738888 Ls. Atlīdzība (atalgojums, valsts sociālās apdrošināšanas obligātās iemaksas) ir plānoti 2158288 Ls, izpilde 2158288 Ls.

### Budžeta izdevumi (tūkst/LVL)



## Pasākumi, kas veikti iestādes darbības uzlabošanai

### 2012. gadā veikti sekojoši darbi:

1) filiālē „Ropaži” - dušas telpu remonts, lai nodrošinātu higiēnas prasības, sakarā ar 50 filiāles „Saulstari” klientu pārvietošanu uz Ropažiem un nodrošināta elektroapgāde ūdens attīrīšanas iekārtās. Kravas mikroautobusa MB Sprinter pārbūve par kravas/pasažieru mikroautobusu. Pabeigti ventilācijas sistēmas ierīkošanas un renovēšanas darbi;

2) filiālē „Rūja” - iemontētas starpsienas, lai norobežotu no virtuves telpām virtuves vadītājas darba vietu, papildināta videonovērošanas sistēma;

3) filiālē „Allaži” - ventilācijas sistēmas renovācija virtuvē, kā arī piegādāta un uzstādīta atdzelzošanas iekārta un rekonstruēta notekūdeņu bioloģiskās attīrīšanas iekārta;

4) filiālē „Saulstari” – papildināta esošā apsardzes sistēma;

5) filiālē „Valka” – piegādāta un uzstādīta hidrofora, ūdens mīkstināšanas un atdzelzošanas iekārta.

Iegādāti arī celtniecības remontmateriāli un zāģmateriāli, lai VSAC darbinieku spēkiem veiktu remontdarbus.

Visās VSAC „Vidzeme” 6 filiālēs ir apdrošināts īpašums (ēkas un manta) 2434 Ls.

Lai nodrošinātu klientu aprūpi, filiālēs „Allaži”, „Saulstari” un „Valka” iegādāts 91 atsperu matracis. Iegādātas mēbeles, sadzīves inventārs un elektropreces (vērtībā zem 150 Ls) visām VSAC filiālēm, kā arī virtuves inventārs, trauki un galda piederumi.

VSAC klientiem iegādāts apģērbs, gultas veļa un apavi. Klientu nodarbībām iegādāti rokdarbu un šūšanas piederumi, floristikas materiāli, kancelejas un pārtikas preces.

No finansējuma kapitālajiem izdevumiem iegādātas:

1) mēbeles filiālēs „Ropaži”, „Saulstari”, „Valka”, „Rūja” un „Rauna”;

2) elektropreces un profesionālā elektrotehnika, lai nodrošinātu ūdens sildīšanu, veļas mazgāšanu, pārtikas produktu uzglabāšanu un sagatavošanu ēdināšanai visās VSAC “Vidzeme” filiālēs;

3) dators administrācijas lietvedībā un juristei.

Veikts maksājums par filiāles „Ropaži” 1.korpusa fasādes siltināšanas projekta dokumentācijas izstrādāšanu un projekta - jumta konstrukciju izmaiņas atbilstoši siltināšanas slāņa biežumam un ūdens novadīšanai no jumta izstrādāšanu.

Iegādāta datorprogrammas „HORIZON” sadaļa „Pēcpārdošanas ražošanas modulis” un papildus lietotāju licences, lai nodrošinātu visās VSAC filiālēs ēdināšanas kalkulācijas atbilstoši MK noteikumiem Nr.172 „Uzturformas ārstniecības iestāžu pacientiem un ilgstošas sociālās aprūpes un sociālās rehabilitācijas institūciju klientiem”.

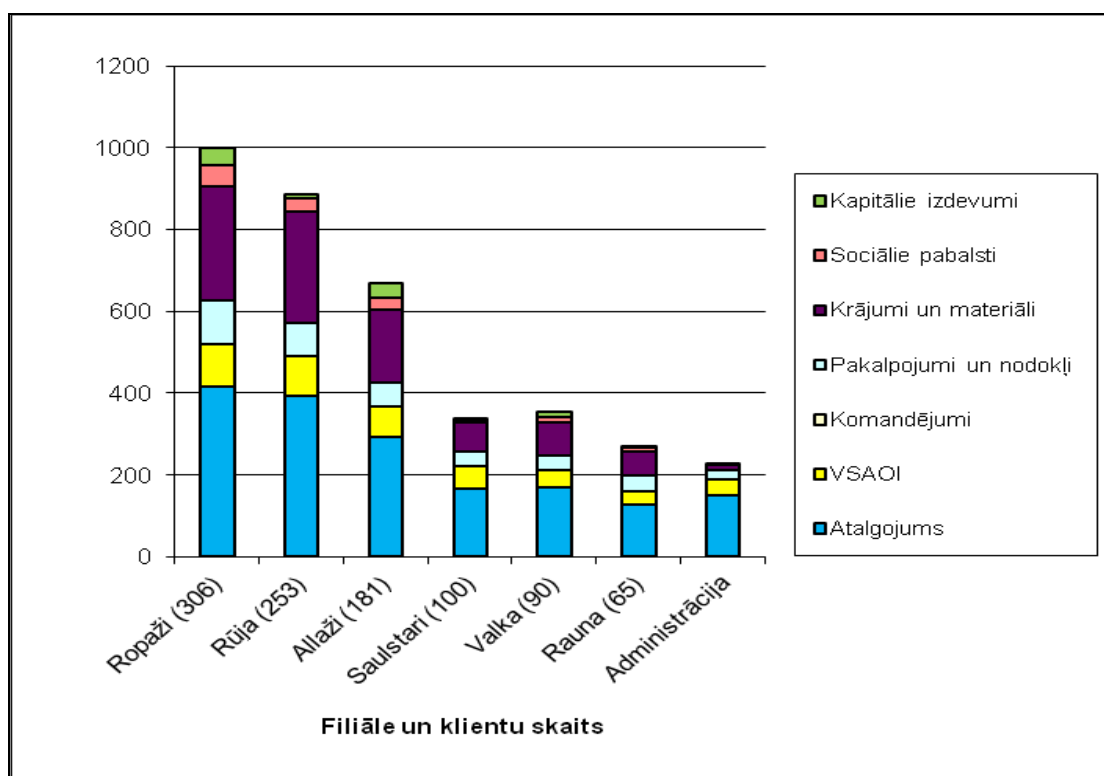
Iegādāta automašīna Renault Megane Kombi (2006 izlaiduma gada) VSAC ‘Vidzeme’ administrācijas vajadzībām.

2012.gadā salīdzinot ar 2011.gadu palielinājušies kases izdevumi atlīdzībai par 18340 Ls, sakarā ar filiāles „Saulstari” likvidāciju tika izmaksāti darbiniekiem atbrīvošanas pabalsti 12337 Ls, kā arī atvaļinājuma kompensācija. Palielinājušies ēdināšanas izdevumiem par 30026 Ls, elektroenerģijai par 12130 Ls, izdevumi medikamentiem par 17156 Ls, apkurei, kurināmajam un degvielai par 44862 Ls.

### 1 klienta uzturēšanās izmaksas (LVL)

2011.gads (naudas plūsma)		2012.gads (naudas plūsma)		2013.gads (plānotās)	
mēnesī	dienā	mēnesī	dienā	mēnesī	dienā
290,62	9,69	301,48	10,05	326,31	10,88

### Izdevumu sadalījums 2012.gadā pa filiālēm (tūkst/LVL)



### Lielākās izmaksu pozīcijas pakalposumos un materiālos pa filiālēm (LVL)

	Ēdināšanas izdevumi	Medikamenti	Komunālie pakalpojumi	Remontdarbi, uzturēšanas pakalpojumi	Kurināmais/apkure	Klientu uzturēšanas izdevumi
<b>VSAC "Vidzeme"</b>	<b>446 581</b>	<b>97 396</b>	<b>151 014</b>	<b>123 723</b>	<b>140 775</b>	<b>56 803</b>
Administrācija	X	x	1 617	4 056	540	x
Ropaži	143 666	31 292	39 099	46 494	36 351	15 997
Rūja	125 767	29 234	37 241	27 317	44 975	19 666
Allaži	83 241	18 143	31 608	17 580	22 926	10 270
Saulstari	26 038	5 788	15 120	8 687	23 514	1 670
Valka	40 237	7 478	16 136	9 593	9 342	4 272
Rauna	27 632	5 461	10 193	9 996	3 127	4 928

## PĀRSKATS PAR BUDŽETA IZPILDI - ZIEDOJUMI UN DĀVINĀJUMI

2012.gadā ir saņemti ziedojumi un dāvinājumi **naturālā veidā Ls 25091**, t.sk. no juridiskām personām Ls 23700, fiziskām personām Ls 1391, 2012.gadā **naudā** ziedojumi nav.

<b>IEŅĒMUMI</b>	<b>Izpilde (kase) 2011.g. Ls</b>	<b>Plāns 2012.g. Ls</b>	<b>Izpilde (kase) 2012.g. Ls</b>	<b>Izpilde (fakts) 2012.g. Ls</b>
<b>Ziedojumi un dāvinājumi</b>	<b>63</b>	<b>0</b>	<b>0</b>	<b>25091</b>

<b>IZDEVUMI</b>	<b>Izpilde (kase) 2011.g. Ls</b>	<b>Plāns 2012.g. Ls</b>	<b>Izpilde (kase) 2012.g. Ls</b>	<b>Izpilde (fakts) 2012.g. Ls</b>
Pakalpojumi	63	0	0	0
Materiāli	1102	0	0	22967
Kapitālie izdevumi	0	0	0	0
<b>PAVISAM KOPĀ IZDEVUMI</b>	<b>1165</b>	<b>0</b>	<b>0</b>	<b>22967</b>
Naudas līdzekļu atlikums uz gada sākumu	<b>1102</b>	<b>0</b>	<b>0</b>	<b>X</b>
Naudas līdzekļu atlikums uz gada beigām	<b>0</b>	<b>0</b>	<b>0</b>	<b>X</b>

### 2012.gadā saņemtie ziedojumi un dāvinājumi naturālā veidā 25091 Ls vērtībā:

**Filiālei „Ropaži” Ls 1134**, t.sk. Ls 48 - Ingeborga Baumane (Vācija), sporta inventārs, Ls 1081 - humānā palīdzība no Vācijā dzīvojošās latvietes Dz. Vilks (inventārs, apģērbs), Ls 5 – paklājs;

**Ls 127** - filiāle „Rūja” dāvinājums no privātpersonām (augļi, dārzeni);

**Ls 88** - filiāle „Valka” dāvinājums no privātpersonām (augļi, dārzeni);

**Ls 9** – filiāle „Saulstari” –produkti;

**Ls 33 - Skaidrīte Vindzole, filiāle „Valka” grāmatas bibliotēku fondā;**

**Filiāle „Ropaži” Ls 1619**, t.sk. Ls 1278 –produkti no Latvijas sarkanā krusta, Ls 39 – gultas 13 gb., Ls 302 gultas veļa no SIA „Dardedze K”;

**Filiāle „Rūja” Ls 19482**, t.sk. Ls 1236 – produkti no Latvijas sarkanā krusta, Ls 163 – produkti nodarbībām, Ls 340 – inventārs, Ls 17743- mīkstais inventārs no VELKU BIEDRĪBAS

**Filiāle „Allaži” Ls 1375**, t.sk. Ls 304 - dārzeni no z/s „Bračas”, Ls 723 – produkti no Latvijas sarkanā krusta, Ls 348- medikamenti no AS „Reciple Plus”;

**Filiāle „Valka” Ls 922**, t.sk. Ls 875 – produkti un Ls 47 –produkti nodarbībām no Latvijas sarkanā krusta;

**Filiāle „Rauna” Ls 302**, t.sk. produkti - Ls 289 no Latvijas sarkanā krusta, Ls 13 ZS „Kligēni”.

## PĀRSKATS PAR KPFI PROJEKTA ĪSTENOŠANU (apakšprogramma 05 39)

2011.gadā noslēgts līgums ar SIA „Vides investīciju fonds” par projekta „Saules kolektoru sistēmas ēku siltā ūdens apgādei un apkurei sistēmas atbalstam VSAC "Vidzeme” filiāles "Ropaži" pansionātā un VSAC "Vidzeme" filiāles "Rūja" pansionātā" Nr.KPFI-12/100 realizāciju **Ls 79960**. Projektam apstiprināts Klimata pārmaiņu finanšu instrumenta (KPFI) finansējums 75% Ls 59970, projekta iesniedzēja – valsts līdzfinansējums 25% Ls 19990.

Nr. p.k.	Finansiālie rādītāji	Iepriekšējā gadā (faktiskā izpilde)	Pārskata gadā	
			apstiprināts likumā	faktiskā izpilde
1.	<b>Finanšu resursi izdevumu segšanai (kopā)</b>	<b>0</b>	<b>97 551</b>	<b>71 513</b>
	dotācijas	0	37 581	27 375
	saņemtie transferti	0	59 970	44 138
2.	<b>Izdevumi (kopā)</b>	<b>0</b>	<b>97 551</b>	<b>71 513</b>
2.1.	uzturēšanas izdevumi (kopā)	0	3 660	122
2.1.1.	kārtējie izdevumi (pakalpojumi)	0	3 660	122
2.2.	izdevumi kapitālieguldījumiem	0	93 891	71 391

### 2012.gadā realizēts projekts – ierīkotas saules baterijas filiālē „Ropaži” un filiālē „Rūja”.

2012.gadā apstiprināts maksājumu pieprasījums par kopsummu 58851 Ls, t.sk. KPFI finansējums 75% 44138 Ls, projekta iesniedzēja – valsts līdzfinansējums 25% 14713 Ls. Projekta izdevumi -pievienotās vērtības nodoklis 12662 Ls segti no valsts budžeta līdzekļiem.

### 3. 2012. gadā veiktie pasākumi sociālo pakalpojumu kvalitātes uzlabošanai.

2012. gadā no VSAC „Vidzeme” izstājušies uz citiem VSAC vai VSAC „Vidzeme” citām filiālēm 208 klienti un organizēta 198 klientu uzņemšana. Sakarā ar filiāles “Saulstari” darbības izbeigšanu, šīs filiāles 100 klienti 2012.gadā pārvietoti uz citām filiālēm. Iespēju robežās visiem klientiem nodrošināts atbilstošākais un pieejamākais pakalpojums.

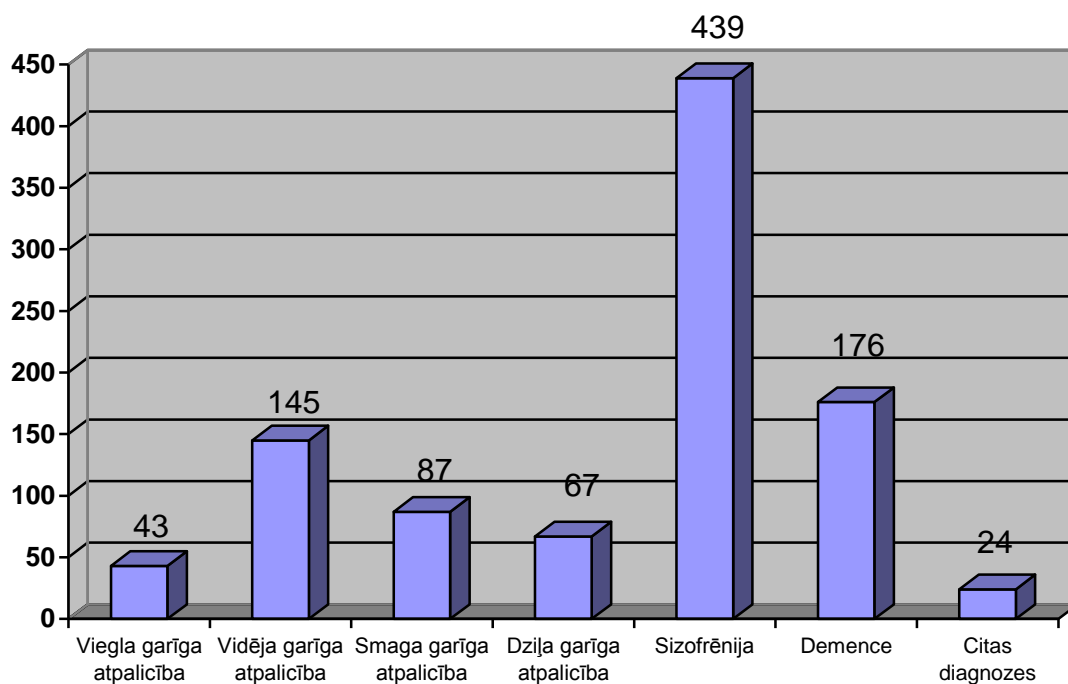
2012. gadā filiālēs, kurās iespējams, sadarbībā ar ģimenes ārstiem, gulošiem klientiem tika nodrošināts valsts apmaksāts paliatīvās aprūpes pakalpojums. Papildus esošajiem, iegādāti tehniskie palīgīdzekļi gulošo klientu aprūpes atvieglošanai. Veikta klientu grupēšana četros aprūpes līmeņos atbilstoši viņu funkcionālo traucējumu veidam un smaguma pakāpei.

Ar 2013. gada 1. janvāri stājušās spēkā izmaiņas Ministru kabineta 2000. gada 12. decembra noteikumos Nr.431 „Higiēnas prasības sociālās aprūpes institūcijām” par minimālās platības nodrošināšanu personai sociālās aprūpes institūcijās. Lai nodrošinātu prasības, 2013. gadā tiks samazināts klientu vietu skaits filiālēs.

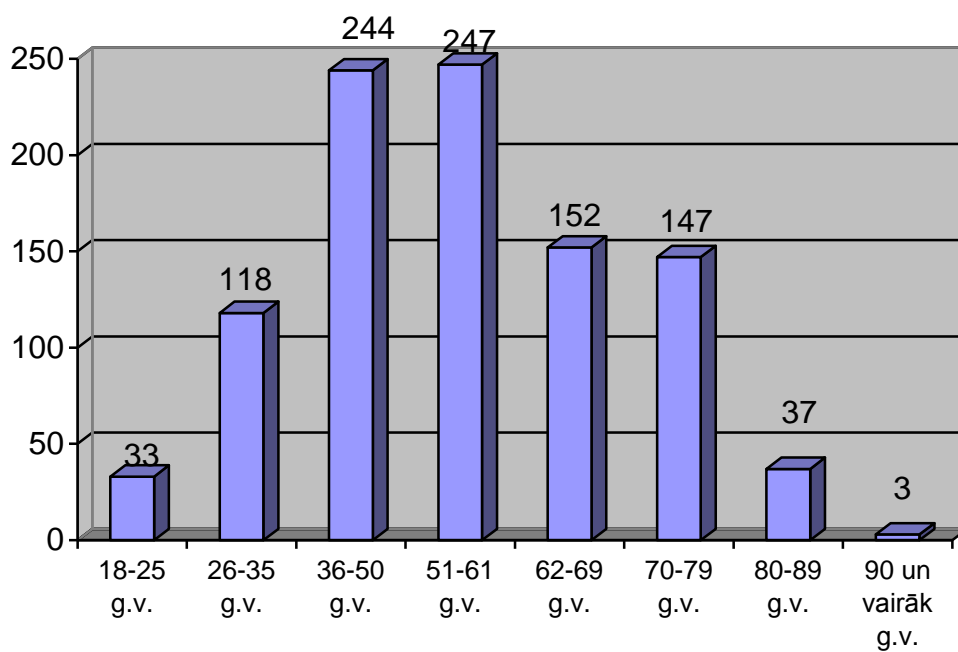
<i>Nr.p.k.</i>	<i>Filiāle</i>	<i>Rezultatīvais rādītājs 2012. gadā</i>	<i>Rezultatīvais rādītājs ar 01.01.2013</i>
1.	„Allaži”	181	193
2.	„Rauna”	65	71
3.	„Ropaži”	306	366
4.	„Rūja”	253	270
5.	„Valka”	90	95
6.	„Saulstari”	100	0
<i>kopā</i>		<i>995</i>	<i>995</i>



## Klientu sadalījums pa diagnozēm



## Klientu sociālais portrets



### 3.1. Sociālo pakalpojumu kvalitātes pārraudzība

2012. gadā visās filiālēs veiktas plānotās un neplānotas pārbaudes. Veikts sociālās aprūpes vai sociālās rehabilitācijas aprūpes novērtējums visiem filiāles klientiem ne retāk kā reizi sešos mēnešos.

Centra filiāļu starpprofesionāļu komandas sēdēs regulāri tiek aktualizēti klientu riska grupu saraksti, kuros iekļauti klienti no dažādām riska grupām. Atkarībā no klienta piederības riska grupai, tiek noteikts klienta uzraudzības līmenis (diennakts uzraudzība, daļēja uzraudzība, uzraudzība noteiktu darbību laikā utt.) Komandā esošie profesionāļi izsaka savu viedokli par konkrētā klienta esošo situāciju, par to, kas ir paveikts un kas procesā, kas klientam sagādā grūtības un kas palīdz, par izmaiņām, kuras būtu nepieciešamas. Neplānoti tiek pārvērtēti klienti, kuram vērojamas izmaiņas uzvedībā vai veselībā.

Izstrādāti un apstiprināti VSAC „Vidzeme” iekšējie normatīvie akti (kārtības, procesu shēmas, rīkojumi) par atbildībām un informācijas apmaiņas kārtību nodrošinot sociālās aprūpes un rehabilitācijas procesu. Izdoti rīkojumi par gulošo klientu aprūpes kvalitātes uzlabošanu un noteikta klientu ievietošanas un izrakstīšanas kārtība no ārstniecības iestādēm.

Izstrādāts VSAC „Vidzeme” reglaments katrai filiālei, klientu izolācijas iekšējie noteikumi, informācijas drošības un lietošanas noteikumi.

Vienotai klientu aprūpes, sociālās aprūpes un sociālās rehabilitācijas pakalpojumu nodrošināšanai, veiktas iekšējās kontroles, sniegts metodiskais atbalsts, izstrādāti ieteikumi, organizēts ieteikumu ieviešanas process.

Nodrošināta klientu personīgās dzīves neaizskaramība - iespējas kontaktēties, tikties, ciemoties pie draugiem, radniekiem. Sadarbība ar tuviniekiem ir regulāra, atsauksmes pozitīvas.

Pieejama regulāra informācija masu medijos un VSAC „Vidzeme” mājas lapā par centra filiāļu klientu aktivitātēm. Lai veicinātu komunikāciju ar sabiedrību, visās filiālēs divas reizes gadā organizētas „Atvērto durvju diena” visiem interesentiem.

Filiālēs darbojas VSAC „Vidzeme” pirmās neatliekamās medicīniskās palīdzības sniegšanas un nodrošināšanas kārtība. VSAC „Vidzeme” vecākais eksperts veselības rehabilitācijas jautājumos (ergoterapeits) apmāca filiāļu darbiniekus guļošo, pozicionējamo klientu aprūpē. Guļošajiem filiāļu klientiem, kuriem nepieciešama pozicionēšana ir grafīki, tiek veikti ieraksti klientu medicīniskajās un klientu kartēs. Filiāļu vecākās māsas vai veselības aprūpes vadītājas sniedz atskaites par guļošo klientu aprūpi, uzlabojumiem. Pēc nepieciešamības tiek veikti profilaktiskie izmeklējumi klientiem. Izvērtēta filiāļu vides pieejamība klientiem ar funkcionāliem traucējumiem. Pamatojoties uz ergoterapeita ieteikumiem, klientiem pielāgoti tehniskie palīgīdzekļi. Guļošajiem klientiem iegādātas funkcionālās gultas, nepieciešamības gadījumā, nodrošināti pretizgulējuma matračī. Iegādāti svāri guļošo klientu svēršanai.

Nodrošināti plānotas un saturīgas brīvā laika pavadīšanas pasākumi un aktivitātes: dalība mākslinieciskās pašdarbības kolektīvos (koncerti filiālēs, viesošanās citās filiālēs, centros), sporta pasākumi (filiālēs un starp filiālēm, centriem), pārgājieni, ekskursijas, dievkalpojumi, radošo darbu izstādes filiālēs un ārpus tām, atvērto durvju dienas, valsts svētku, gadskārtu un citu svētku atzīmēšana, klientu ikmēneša Jubilejas pasākumi, viesmākslinieku koncerti filiālēs. Svarīgs notikums centra filiāļu klientu dzīvē ir visu VSAC „Vidzeme” klientu kopējie pasākumi, savstarpējā komunikācija, jaunu kontaktu dibināšana, iespēja salīdzināt pakalpojumus filiālēs, jaunu ideju ģenerēšana pakalpojuma pilnveidošanai.

Veikti pasākumi klientu darba prasmju saglabāšanā un pilnveidošanā. Lai saglabātu sadzīves un pašaprūpes iemaņas, klientiem ir iespēja mazgāt un gludināt personiskās drēbes, uzkopt dzīvojamās telpas, plānot savas naudas izlietošanu un apgūt iepirkšanās iemaņas, gatavot ēdienu. Lai apgūtu pienākuma apziņu un cieņu pret citu darbu, klientiem tiek organizētas dežūras filiālē un apkārtņē. Dežuranta uzdevums ir uzturēt kārtībā objektu dežūras

laikā. Uz vietas filiālēs ir siltumnīcas, sakņu dārzi, dzīvnieki. Darba iemaņu saglabāšanai filiālēs un ārpus filiālēm iesaista klientus, kuriem speciālisti devuši slēdzienu veikt fizisku darbu, kā arī izvērtējuši piemērotību konkrētiem darbiem individuāli katram klientam, ņemot vērā darba veidu, klienta pieredzi darba veikšanā. Iespēja piedalīties filiāles teritorijas sakopšanas talkās, kā arī Vislatvijas talkās.

VSAC „Vidzeme” filiālēs mērķtiecīgi apzinātas klientu vēlmes. Apzināšanas veids – anketēšana, grupu diskusijas un individuālās pārrunas. Visās filiālēs (2 reizes gadā) apzināts klientu viedoklis par saņemto pakalpojumu – sociālo aprūpi, rehabilitāciju, medicīniskiem pakalpojumiem, drošības pasākumiem, brīvā laika pavadīšanas iespējām, darbinieku saskarsmi, par informācijas iegūšanas veidu, par iesnieguma iesniegšanu, atbildes sniegšanu u.c. .

Visās filiālēs klientiem pieejamā vietā izvietotas „Sūdzību” kastītes. Izdots rīkojums 16.03.2011. par „Sūdzības kastītes apskates biežumu, kārtību”. Uz informācijas stendiem novietoti iekšējās kārtības noteikumi klientiem, noteikumi apmeklētājiem, interešu pulciņa vadītāju nodarbību grafiki, speciālistu pieņemšanas laiki, informācija par iesniegumu iesniegšanu, izskatīšanu un atbildes sniegšanu, par ierosinājumu/ sūdzību kastītes atrašanās vietu, mēneša vai ceturkšņa aktivitāšu plāni, filiāļu virtuvēs/ ēdamtelpās iekārtoti klientiem pieejami „Atsauksmju - priekšlikumu žurnāli” par ēdiena un ēdināšanas kvalitāti.

### **3.2. Problēmas sociālo pakalpojumu sniegšanas kvalitātes nodrošināšanai**

Centrā sociālās aprūpes un rehabilitācijas pakalpojumi tiek sniegti klientiem ar smagiem garīga rakstura traucējumiem, līdz ar to nepieciešama sarežģīta sociālā aprūpe un sociālā rehabilitācija.

Centra filiālēs trūkst klientu aprūpē iesaistītie speciālisti, kuru piesaistīšanai nepieciešams arī konkurētspējīgs atalgojums.

Kvalitatīvas veselības aprūpes nodrošināšanai apgrūtināta sadarbība ar ārstniecības iestādēm.

Deinstitucionalizācijas procesa aktivizēšana, veicinot klientu sekmīgu reintegrāciju sabiedrībā, pašvaldību sociālo dienestu neizpratne.

## 4. Personāls

VSAC „Vidzeme” 2012.gada 1.janvārī bija noteiktas **533,05** amata vietas, 2012.gada 31.decembrī – 495.3 amatu vietas. Vidēji gadā **518,15** amatu vietas. Faktiskais darbinieku skaits uz 2012.gada 1.janvāri **531**, bet vidēji gadā **524**.

No strādājošo kopskaita ir **84%** sievietes un **16%** vīrieši.

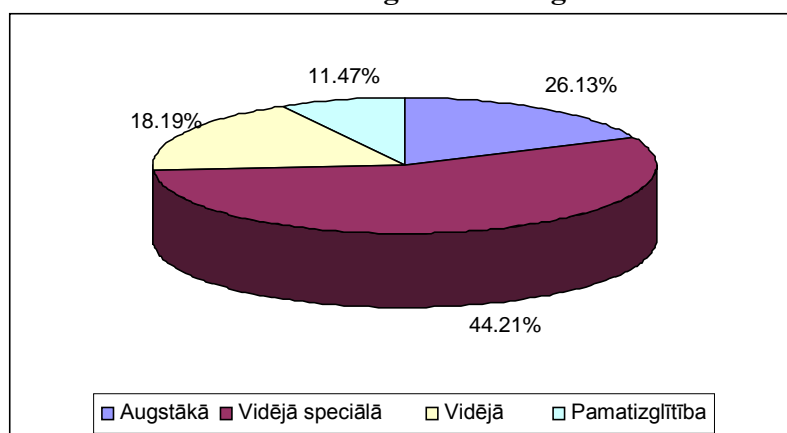
Iedalījumā pēc vecuma strādāja:

- no 21 līdz 30 gadiem – **8.03%**
- no 31 līdz 40 gadiem – **13,00%**
- no 41 līdz 50 gadiem – **23.90%**
- no 51 līdz 60 gadiem – **37.09%**
- vecāk par 60 gadiem – **19.12%**

### Darbinieku izglītošanās un profesionālās kvalifikācijas paaugstināšana

Iestādes personāla attīstīšanai ir izvirzīti mērķi un uzdevumi, kas ietver darbinieku spēju, darba pieredzes, izglītības, kvalifikācijas un zināšanu līmeņa paaugstināšanu. Personāla izglītošana tiek veikta sistemātiski un plānojot, vadoties pēc konkrētam amatam vai amatu grupai.

**Darbinieku izglītība 2012.gadā**



### Personāla apmācības mērķi un uzdevumi:

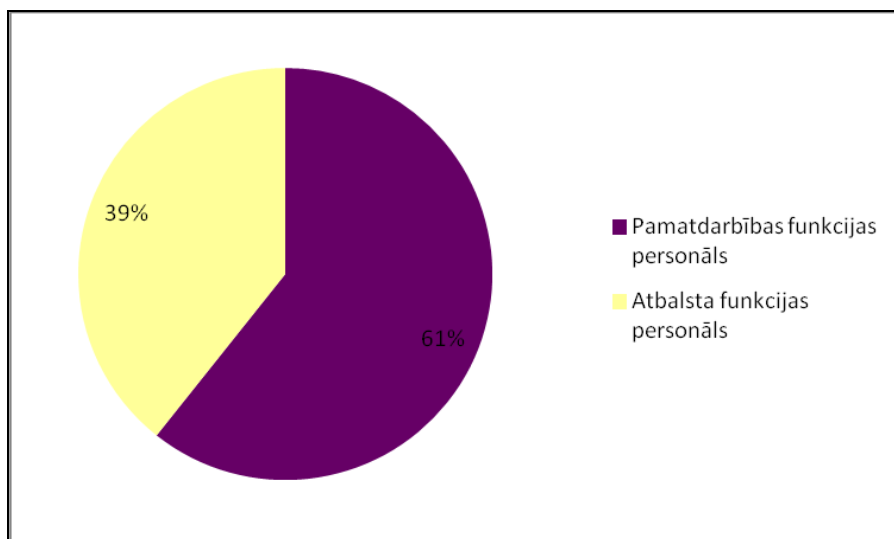
- mācību vajadzības noteikšana;
- apmācību veidi;
- apmācību budžeta veidošana;
- apmācību procesa organizēšana, koordinēšana un vadība.

### Apmācību veidi:

- mācīšanās darbība jeb apmācība iestādē, kas ir orientēta uz praktiski pielietojamu iemaņu iegūšanu;
- mācības ārpus iestādes – kvalifikācijas celšanas kursi, semināri.

## Personāla īpatsvars

Izvērtējot 2012. gada Centra personāla sastāvu, ir redzams, ka kopā pa struktūrvienībām amatu vietu skaits ir bijis vidēji **495.3**, no tiem **60.68%** – pamatdarbības funkcijas personāls un **39.32%** – atbalsta funkcijas personāls.



## Personāla mainība

Pārskata gadā VSAC „Vidzeme” darba gaitas ir uzsākuši **123**, bet darbu attiecības pārtraukuši **158** darbinieki ( filiāle „Saulstari” darba tiesiskas attiecības izbeiguši 53 darbinieki).

Šādai kadru mainībai var minēt vairākus iemeslus:

- pārāk zems atalgojums;
- liels darba apjoms;
- pārāk liela psiholoģiskā slodze darba procesā;
- filiāles „Saulstari” darbības izbeigšana.

Lai nodrošinātu personāla izvēli, 2012.gadā tika izsludināti konkursi, tika veicināta strādājošo karjeras izaugsme un atbalstīta nodarbināto pārcelšana uz citu amatu, kas sekmējusi profesionālās izaugsmes iespējas gan horizontālā, gan vertikālā līmenī.

## 5. Komunikācija ar sabiedrību

Centra mājas lapā [www.vsacvidzeme.gov.lv](http://www.vsacvidzeme.gov.lv) tiek nodrošināta regulāra un plaša informācija. Mājas lapā ievietotas pasākumu retrospekcijas par centra, filiāļu darbu un klientu aktivitātēm.

Darbojas sociālās aprūpes padomes. Padomes sastāvā darbojas vietējās novada pašvaldības pārstāvis, klientu tuvinieki, darbinieki un klienti. Uz padomes sēdēm tiek pieaicināti vietējās pašvaldības pārstāvji, klientu radinieki. Padomes sēdēs tiek risināti jautājumi par klientu iekšējās kārtības neievērošanu. Uzklauti klientu ieteikumi par dažādiem jautājumiem, pakalpojuma pilnveidošanu.

Klienti un klientu pārstāvji runā par sociālām problēmām un izsaka savus priekšlikumus, lai uzlabotu klientu sadzīves apstākļus.

Regulāri rīkotas darbinieku un klientu sanāksmes, klientiem un viņu piederīgajiem/radiniekiem sniegta informācija par sociālo pakalpojumu saņemšanas iespējām, konsultēti klienti un viņu piederīgie/radinieki par viņu interesējošiem jautājumiem u.c.

Ne retāk kā divas reizes gadā Centra administrācija rīko katrā filiālē darbinieku sapulces, informējot par darbības aktualitātēm un darba rezultātiem, finansējuma izlietojumu. Regulāri notiek filiāļu nodaļu un sektoru vadītāju sanāksmes, kurās tiek apspriesta vienota darbība Centrā, esošās problēmas un sasniegumi.

### Publikācijas presē:

Centra filiālēm veiksmīgi veidojas sadarbība ar dažādām valsts, pašvaldības, nevalstiskām organizācijām, pašdarbības kolektīviem.

Filiāle „Ropaži” sarakstās ar Vācijā dzīvojošu latvieti Dzidru Vilks, kura atbalsta filiāli ar humāno palīdzību. Filiālei sadarbība ar Ropažu pašvaldības sabiedrisko attiecību speciālistiem, „Ropažu vēstis”, Ropažu kultūras centru, Garkalnes vidusskolu, Ropažu mūzikas skolu, Zaķumuižas pamatskolu, Ogres Sv.Meinarda katoļu baznīcu, Valgundes pareizticīgo klosteri.

Filiāle „Rūja” sadarbojas ar Rūjienas Vēstnesi, laikrakstu „Liesma”, Rūjienas bibliotēku, Naukšēnu novada skolām un Naukšēnu SKII, Rūjienas novada skolām, Rūjienas mūzikas skolu, Rūjienas Svētā Bērtuļa luterāņu baznīcu, Rūjienas senioru māju, SAC Lode, Valmieras sākumskolu, Rūjienas kultūras namu, Rūjienas novada pašvaldību, Dauguļu internātskolu. Filiāles labvēļi ir Rīgas Zoologiskais dārzs un Rīgas cirks.

Filiāle „Allaži” organizēja Vislatvijas sporta pasākumu „Klejojošais kauss 2012” Sadarbība ar Siguldas novada Dienas centru, biedrību „Aicinājums Tev”, Allažu pamatskolu, Allažu pagasta Tautas nama pašdarbības kolektīviem, Allažu pagasta bibliotēku, Siguldas Mākslas skolu, Allažu Evaņģēliski luterisko draudzi, Siguldas Brīvo luterāņu draudzi, biedrību „Gaismas stars”, nodibinājuma fonds „Kopā” grupu dzīvoklis.

Filiāle „Rauna” sadarbojas ar Raunas novada domi. Filiālē izveidota klientu padome, kuras sastāvā ir arī domes darbiniece. Tāpat arī, vismaz reizi ceturksnī filiālē ciemojās domes pārstāvji, kas informē klientus un darbiniekus par aktivitātēm pagastā. Filiāles klienti tiek aicināti uz dažādiem pasākumiem, kā arī pagasta ļaudis apciemo filiāli. Šādas aktivitātes veicina abpusēju sadarbību un izpratni. Turpinās veiksmīgi sāktā sadraudzība ar somu kristīgo baznīcu (prezbiterāņu baznīcu) un vācu kristiešu draudzi. Abu organizāciju pārstāvji vismaz reizi gadā apciemo filiāli - komunicē ar klientiem un darbiniekiem, sniedz koncertus, palīdz ziedojot dažādas sadzīvē nepieciešamas lietas. Filiāles klienti viesus iepriecina dāvinot pašu darinātus rokdarbus un sniedzot priekšnesumus.

Filiālē „Valka” sadarbība ar Valkas novada kultūras iestādēm. Laba sadarbība ar Valkas rajona vietējā laikraksta „Ziemeļlatvija” pārstāvjiem.

## 6. Prognozes un plāni 2013. gadam

Centra 2013. gada darbības **galvenā prioritāte** ir nodrošināt kvalitatīvu, uz klientu vērstu sociālās aprūpes un sociālās rehabilitācijas pakalpojumu visās filiālēs, nodrošināt vides pieejamību un higiēnas normu ievērošanu. Pilnveidot pakalpojumu kvalitātes kontroles politiku un stratēģiskos mērķus sociālo pakalpojumu nodrošināšanā un pilnveidošanā, izstrādāt metodisko atbalstu struktūrvienībām sociālas aprūpes un sociālās rehabilitācijas pakalpojumu sniegšanas jomā, organizēt un vadīt seminārus, citus pasākumus.

Sociālās rehabilitācijas organizēšana, klientu motivācija darba prasmju saglabāšanā, atjaunošanā un apgūšanā.

Klientu tiesību uz brīvību, klientu tiesību uz dzīvi sabiedrībā organizēšanu un nodrošināšanu.

Piedalīties Klimata pārmaiņu finanšu instrumenta finansēto projektu atklātā konkursa „Kompleksi risinājumi siltumnīcefekta gāzu emisiju samazināšanai” III. kārtā - energoefektivitātes paaugstināšanai klientu dzīvojamajiem korpusiem filiālēs „Ropaži” un „Rūja”.

Organizēt un veikt pasākumus (ugunsdrošība, darba aizsardzība, apdrošināšana), lai nodrošinātu klientu un īpašumu drošību, īpašumtiesību sakārtošana.

### Veicamie **galvenie saimnieciskie pasākumi 2013.gadā:**

- ▶ Filiāles “Ropaži” jumta rekonstrukcija;
- ▶ attīrīšanas iekārtu projekts filiālei “Rūja”;
- ▶ Filiāles “Ropaži” ūdens apgādes un attīrīšanas iekārtu nodošana pašvaldības pārvaldīšanā;
- ▶ Īpašumu nostiprināšana Zemesgrāmatā filiālēs "Ropaži", "Allaži";
- ▶ Vides pieejamības nodrošināšana filiālēs.