

**LATVIJAS REPUBLIKA  
LABKLĀJĪBAS MINISTRIJA**

**VALSTS SOCIĀLĀS APRŪPES CENTRS**

**„Vidzeme”**

**2013.GADA**

**PUBLISKAIS PĀRSKATS**

**RŪJENAS NOVADA JERU PAGASTS 2014**



## Saturs

Priekšvārds	4.lpp
1. Juridiskais statuss, struktūra, galvenie uzdevumi	5.lpp
1.1. Juridiskais statuss un struktūra	5.lpp
1.2. Centra galvenie uzdevumi, tiesības un prioritātes	7.lpp
2. Darbības rezultāti un to izvērtējums	8.lpp
2.1. Rezultatīvo rādītāju izpildes analīze	8.lpp
2.2. Finansējums un tā izlietojums	9.lpp
3. 2013. gadā veiktie pasākumi sociālo pakalpojumu kvalitātes uzlabošanai	16.lpp
3.1. Sociālo pakalpojumu kvalitātes pārraudzība	17.lpp
3.2. Problēmas sociālo pakalpojumu sniegšanas kvalitātes nodrošināšanai	18.lpp
4. Personāls, personāla izglītošana un kvalifikācijas paaugstināšana	19.lpp
5. Komunikācija ar sabiedrību	21.lpp
6. Prognozes un plāni 2014. gadam	22.lpp

## Priekšvārds

Publiskā pārskata lasītāj!

Valsts sociālā aprūpes centra „Vidzeme” (turpmāk - Centrs) 2013. gada publiskais pārskats sniedz informāciju par atskaites gada veikumu Centrā un iezīmē prioritātes 2014. gadam.

Centrs darbību uzsāka 2010. gada 1. janvārī, pamatojoties uz Ministru kabineta rīkojumu Nr. 746 „Par Labklājības ministrijas pakļautībā esošo valsts sociālās aprūpes centru reorganizāciju”.

2013. gada publiskajā pārskatā īsumā ir apkopota informācija par klientiem un atskaites gadā paveikto saimnieciskajā un sociālo pakalpojumu sfērā. Pārskats atspoguļo valsts budžeta līdzekļu izlietojumu Centrā noteiktajām prioritātēm, par darba gaitā bijušām problēmām un pārmaiņām Centra klienta dzīvē.

Centrs ir institūcija, kura nodrošina sociālo aprūpi un mājokli pilngadīgām personām ar smagiem garīga rakstura traucējumiem, īsteno Labklājības ministrijas politiku aprūpes jomā.

Centrs īsteno valsts politiku ilgstošas sociālās aprūpes un sociālās rehabilitācijas jomā attiecībā uz pilngadīgām personām ar smagiem garīga rakstura traucējumiem – pirmās un otrās grupas invalīdiem.

Centrā pārskata gada laikā ir veikti pasākumi, lai nodrošinātu klientiem dzīves apstākļus, veicinātu darbinieku profesionālu izaugsmi. Pārskata periodā, neskatoties uz sarežģījumiem ar klientu izvietojumu, kas izveidojās sakarā ar filiāles “Saulstari” darbības izbeigšanu, Centra klientiem tika radīti atbilstoši dzīves apstākļi.

Konstatējot telpu neatbilstību klientu drošībai, tika rasts risinājums nodrošināt drošus dzīves apstākļus un daļa klientu filiālē “Allaži” tika pārvietoti, atbrīvojot bīstamās telpas.

Kopīgs Centra administrācijas darbs ar filiālēm veidoja saliedēta komandas darba atmosfēru. Administrācijas un filiāļu kopīga darba norise paaugstina Centra kapacitāti. Darba galvenā prioritāte ir sniedzamā pakalpojuma kvalitātes pilnveidošana un uzlabošana. Liela uzmanība tiek veltīta darbinieku zināšanu līmeņa paaugstināšanai. Jo izglītotāks ir darbinieks, jo kvalitatīvāku pakalpojumu saņem klients. Arvien zinošāk un ar iegūtu teorētisko un praktisko pieredzi darbinieki iesaistās klientu integrācijā sabiedrībā un darba tirgū. Darbiniekiem, kuri uzsāka darba gaitas, turpinājām sniegt ievadapmācību, ievērojot Centra un katras filiāles specifiku.

Personām ar garīga rakstura traucējumiem un citiem funkciju traucējumiem ir tiesības augt un dzīvot pēc iespējas tādos pašos apstākļos, kā pārējiem sabiedrības locekļiem neraugoties uz to, ka viņi uzturas ilgstošas sociālās aprūpes iestādē. Ilgstošas sociālās aprūpes iestādēs sniedzamajam pakalpojuma ir jāklūst daudz elastīgākam, pakalpojuma groza apmēram ir jābūt dažādam, cenai atbilstoši pakalpojuma apjomam, darbiniekiem ar atbilstošu kvalifikāciju un pietiekošā daudzumā, lai nodrošinātu pakalpojuma kvalitāti.

Valsts sociālās aprūpes centra „Vidzeme” direktors

M. Karselis

# 1. Juridiskais statuss, struktūra, galvenie uzdevumi

## 1.1. Juridiskais statuss un struktūra

Valsts sociālās aprūpes centrs "Vidzeme" (turpmāk – centrs) ir Labklājības ministra pakļautībā esoša tiešās pārvaldes iestāde, kura darbību regulē 2009. gada 27. oktobra Ministru kabineta noteikumi Nr. 1243, "Valsts sociālās aprūpes centra "Vidzeme" nolikums", Valsts sociālās aprūpes centra „Vidzeme” reglaments, LR likumi, MK noteikumi, Labklājības ministrijas izdotie normatīvie akti.

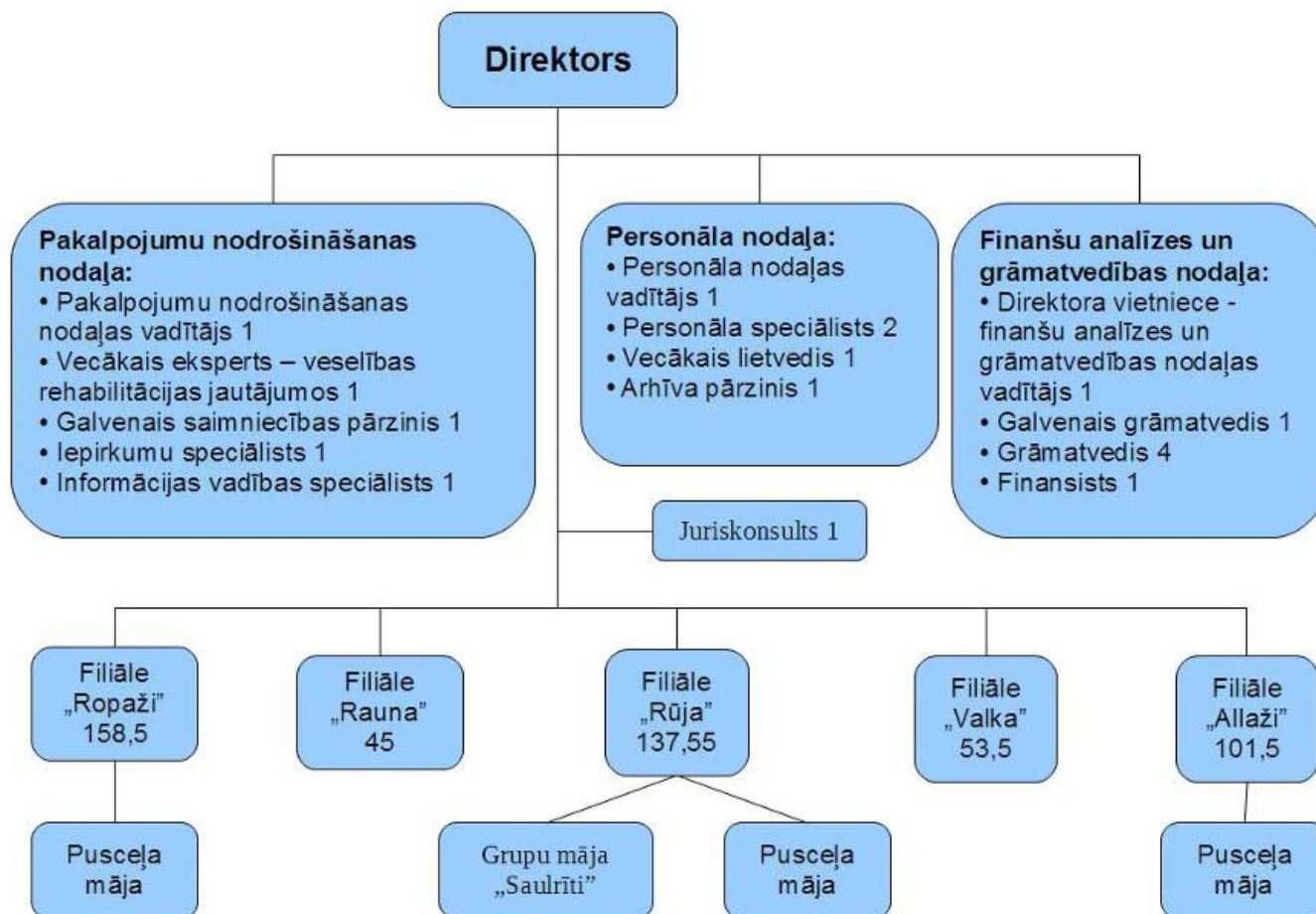
Centra juridiskā adrese: Pansionāts „Rūja”, Jeru pagasts, Rūjienas novads, LV-4240.

Centru vada centra direktors. Centra direktoru pieņem darbā un atbrīvo no darba labklājības ministrs. Centra direktors veic Valsts pārvaldes iekārtas likumā noteiktās tiešās pārvaldes iestādes vadītāja funkcijas. Centram ir struktūrvienības. Centra struktūrvienību vada struktūrvienības vadītājs. Centra struktūrvienību veidus un to uzdevumus nosaka centra reglamentā. Centra direktoram ir vietnieks, kurš vienlaikus ir vienas centra struktūrvienības vadītājs.

Centrā ir sekojošas struktūrvienības:

1. Pakalpojumu nodrošināšanas nodaļa;
2. Personālā un lietvedības nodaļa;
3. Finanšu analīzes un grāmatvedības nodaļa;
4. Filiāle „Allaži”;
  - Filiāles „Allaži” pusceļa māja;
5. Filiāle „Rauna”;
6. Filiāle „Ropaži”;
  - Filiāles „Ropaži” pusceļa māja;
7. Filiāle „Rūja”;
  - Filiāles „Rūja” pusceļa māja;
  - Filiāles „Rūja” grupu māja „Saulīti”;
8. Filiāle „Valka”

## VSAC “Vidzeme” struktūrvienību shēma



## 1.2. Centra galvenie uzdevumi, tiesības un prioritātes

Centrs īsteno valsts politiku ilgstošas sociālās aprūpes un sociālās rehabilitācijas jomā attiecībā uz pilngadīgām personām ar smagiem garīga rakstura traucējumiem – pirmās un otrās grupas invalīdiem (turpmāk – personas).

Centrs veic šādus uzdevumus:

1. nodrošina personām ar smagiem garīga rakstura traucējumiem (pirmās un otrās grupas invalīdiem) mājokli un sociālo aprūpi, lai apmierinātu viņu pamatvajadzības;
2. nodrošina personu ar smagiem garīga rakstura traucējumiem (pirmās un otrās grupas invalīdiem) sociālo rehabilitāciju, lai uzlabotu vai saglabātu viņu sociālās funkcionēšanas spējas;
3. īsteno citus Sociālo pakalpojumu un sociālās palīdzības likumā un citos normatīvajos aktos noteiktos uzdevumus.

Centram ir tiesības:

1. pieprasīt un saņemt no valsts un pašvaldību institūcijām centra funkciju un uzdevumu izpildei nepieciešamo informāciju un dokumentus;
2. sniegt maksas pakalpojumus sociālo pakalpojumu jomā;
3. veikt privāttiesiskus darījumus, kas nepieciešami centra darbības nodrošināšanai;
4. atbilstoši kompetencei sadarboties ar ārvalstu un starptautiskajām organizācijām, piedalīties starpvalstu sadarbības programmās un projektos.

Centra prioritātes:

1. analizējot pašreizējās un perspektīvās centra iespējas, mērķtiecīgi plānot un uzlabot sniegto pakalpojumu kvalitāti sociālās aprūpes un rehabilitācijas sfērā;
2. darbinieku profesionālo prasmju un kompetences līmeņa paaugstināšana, lai nodrošinātu profesionālu, kvalitatīvu un ētikas normām atbilstošu pakalpojumu sniegšanu;
3. darba aizsardzības prasībām atbilstošas darba vides nodrošināšana.

Centra darbības mērķis ir nodrošināt sociālo aprūpi, sociālo rehabilitāciju un pastāvīgu dzīvesvietu 919 klientiem, kuras ir personas ar smagiem garīga rakstura traucējumiem. Veidot vienotu pieeju sociālās aprūpes un sociālās rehabilitācijas pakalpojuma nodrošināšanai centra klientiem, pilnveidot un uzlabot sniegto pakalpojumu kvalitāti:

- uzlabot klientu drošības pasākumus, sagrupēt noteiktos aprūpes līmeņos, izvērtēt riskus, organizēt to novēršanu;
- veicināt klientu integrāciju sabiedrībā, pilnveidot komunikācijas iespējas ar sabiedrību un piederīgajiem;
- izvērtēt vides pieejamību klientiem un izstrādāt ieteikumus, organizēt ieteikumu ieviešanu;
- aktualizēt un izstrādāt institūcijas iekšējos normatīvos aktus;
- nodrošināt individuālu pieeju katram klientam, aktualizēt, izstrādāt un īstenot individuālos sociālās aprūpes un sociālās rehabilitācijas plānus;
- nodrošināt sociālās aprūpes un sociālās rehabilitācijas pakalpojumu filiālē „Allaži” 182 klientiem, filiālē „Rauna” – 71, filiālē „Ropaži” – 306, filiālē „Rūja” – 270, filiālē „Valka” – 90 klientiem un filiāles „Rūja” grupu mājā „Saulrīti” – 30.

## 2. Darbības rezultāti un to izvērtējums

### 2.1. Rezultatīvo rādītāju izpildes analīze

VSAC „Vidzeme” galvenie darba uzdevumi 2013. gadā saistīti ar LM noteikto prioritāšu izpildi sociālās aprūpes un sociālās rehabilitācijas pakalpojuma nodrošināšanā, nevalstisko organizāciju, Tiesībsarga biroja ieteikumu izpildi. 2013. gadā VSAC „Vidzeme” darbība tika organizēta, lai sniegtu kvalitatīvus sociālās aprūpes un sociālās rehabilitācijas pakalpojumus klientiem, personām ar smagiem garīga rakstura traucējumiem (pirmās un otrās grupas invalīdiem) esošo amatu vietu un valsts budžetā piešķirtā finansējuma ietvaros.

2013. gada 1. janvārī Valsts sociālās aprūpes centrā „Vidzeme” bija izveidotas **515,05** amata vietas, 2014. gada 1. janvārī – **515,05** amata vietas.

VSAC „Vidzeme” budžetu veidoja budžeta programmas, apakšprogrammas:

- 1) Valsts sociālie pakalpojumi, Aprūpe valsts sociālās aprūpes institūcijās 05.03.00;
- 2) Līdzekļu neparedzētiem gadījumiem izlietojums 99.00.00.

Rezultatīvo nosaukums	rādītāju 05.03.00	Pārskata periodā plānots	Faktiski pārskata periodā (vidēji)
Vietu skaits		995	950
Gultas dienu skaits		353 531	346 869

Plānotā rezultatīvā rādītāja „Finansētais vietu skaits institūcijā” faktiskā izpilde uz 31.12.2013. ir 935. Plānotā gultas dienu neizpilde - 6662 gultas dienas. Rezultatīvo rādītāju neizpildes galvenais iemesls ir klientu izvietošana atbilstoši Ministru kabineta 2000. gada 12. decembra noteikumiem Nr.431 „Higiēnas prasības sociālās aprūpes institūcijām”, nodrošinot prasībām atbilstošu minimālo dzīvojamo platību pieaugušām personām. Līdz ar to uz laiku tika pārtraukta klientu ievietošana filiālēs „Ropaži”, „Allaži”, „Valka”. Gultas dienu skaita neizpildi ietekmē arī klientu kustība un periods, kas nepieciešams, lai dokumentāli noformētu klientu filiālē. Daļēji ietekmēja filiālē „Allaži” konstatētā ēkas neatbilstība klientu drošības prasībām.

Lai nodrošinātu Centra klientiem labus, higiēnas prasībām atbilstošus sadzīves apstākļus, 2013. gadā tika veikta virkne saimniecisku pasākumu.

Lielākie no realizētajiem projektiem:

- filiālē “Ropaži” jumta rekonstrukcija;
- filiālē “Ropaži” veikti ārstu kabinetu, veļas savāktuves, veļas glabāšanas, telpu interešu pulciņa nodarbībām remontdarbi;
- filiālē “Rūja” veikti 9 klientu istabiņu remontdarbi;
- filiālē “Allaži” uzsākti klientu nodarbību telpu un sanitārā mezgla remontdarbi;
- filiālēs “Ropaži”, “Rūja”, “Allaži”, “Valka” veikta 9 ēku energosertifikācija;
- filiālēs “Rūja”, “Allaži”, “Valka” izbūvēti žogi.



## 2.2. Finansējums un tā izlietojums

### Centra īstenotās budžeta programmas (apakšprogrammas) 2013. gadā:

Centrs īsteno valdības funkcijas 10.120 „Sociālā aizsardzība invaliditātes gadījumā” sekojošu programmu un apakšprogrammu ietvaros:

- programmas 05.00.00 „Valsts sociālie pakalpojumi” apakšprogrammā 05.03.00 „Aprūpe valsts sociālās aprūpes institūcijās”;
- programmas 99.00.00 „Līdzekļu neparedzētiem gadījumiem izlietojums” apakšprogrammā 99.00.00.

#### 2.2.1. Programma 05.00.00 „Valsts sociālie pakalpojumi” apakšprogramma 05.03.00 „Aprūpe valsts sociālās aprūpes institūcijās”

VSAC „Vidzeme” pamatbudžets (05.03.00) 2013. gadam: plānoti ieņēmumi Ls 4141441, tai skaitā dotācija no vispārējiem ieņēmumiem Ls 2 980 346, izdevumi Ls 4 141 441, budžeta izpilde – ieņēmumi Ls 4078752 t.sk. Dotācija no vispārējiem ieņēmumiem Ls 2 980 346, pašu ieņēmumi ir Ls 1 098 406, izdevumi Ls 4078712, t.sk.:

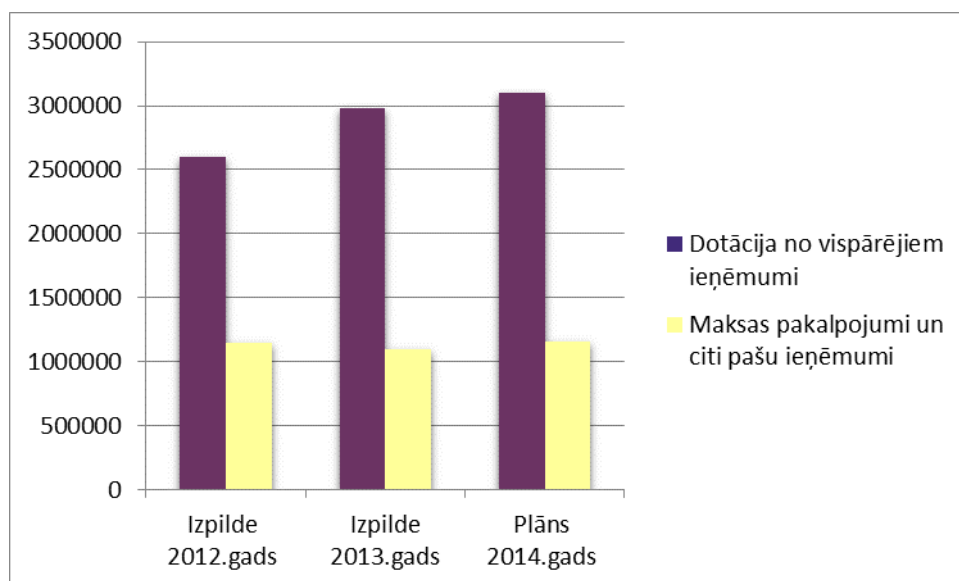
- atlīdzība, t.sk., atalgojumi, valsts sociālās apdrošināšanas obligātās iemaksas, sociāla rakstura pabalsti un kompensācijas – Ls 2581748;
- ar iestādes darbības nodrošināšanu saistītie uzturēšanas un kārtējie izdevumi – Ls 1233013;
- izdevumi kapitālieguldījumiem – Ls 129879;
- izdevumi sociālajiem pabalstiem – Ls 134072.

Plānotais amatu vietu skaits 2013. gadam – 515.05, faktiskais vidējais darbinieku skaits - 511. 2013. gadā ir palielināts atalgojums sociālās aprūpes un sociālās rehabilitācijas personālam, palielinājies finansējums atlīdzībai Ls 423 460.

#### Valsts budžeta finansējums un tā izlietojums 05.03.00 (LVL)

Nr. p.k.	Finansiālie rādītāji	Iepriekšējā gadā (faktiskā izpilde)	Pārskata gadā	
			apstiprināts likumā	faktiskā izpilde
1.	<b>Finanšu resursi izdevumu segšanai (kopā)</b>	<b>3 738 880</b>	<b>4 141 441</b>	<b>4 078 752</b>
1.1.	dotācijas	2 595 620	2 980 346	2 980 346
1.2.	maksas pakalpojumi un citi pašu ieņēmumi	1 143 260	1 161 095	1 098 406
2.	<b>Izdevumi (kopā)</b>	<b>3 738 888</b>	<b>4 141 441</b>	<b>4 078 712</b>
2.1.	uzturēšanas izdevumi (kopā)	3 629 974	4 007 469	3 948 833
2.1.1.	kārtējie izdevumi	3 490 739	3 867 756	3 814 761
	<i>t.sk. atlīdzība</i>	<i>2 158 288</i>	<i>2 581 748</i>	<i>2 581 748</i>
	<i>komandējumi</i>	<i>1 576</i>	<i>2 845</i>	<i>2 167</i>
	<i>pakalpojumi</i>	<i>359 010</i>	<i>379 381</i>	<i>358 852</i>
	<i>krājumi, materiāli, preces</i>	<i>957 944</i>	<i>884 582</i>	<i>857 835</i>
	<i>nodokļi (PVN, dabas resursu, nekustamā īpašuma, u.c.)</i>	<i>13 921</i>	<i>19 200</i>	<i>14 159</i>
2.1.2.	subsīdijas, dotācijas un sociālie pabalsti	139 235	139 713	134 072
2.2.	izdevumi kapitālieguldījumiem	108 914	133 972	129 879

## Budžeta ieņēmumi (Naudas plūsma-NP) (LVL)



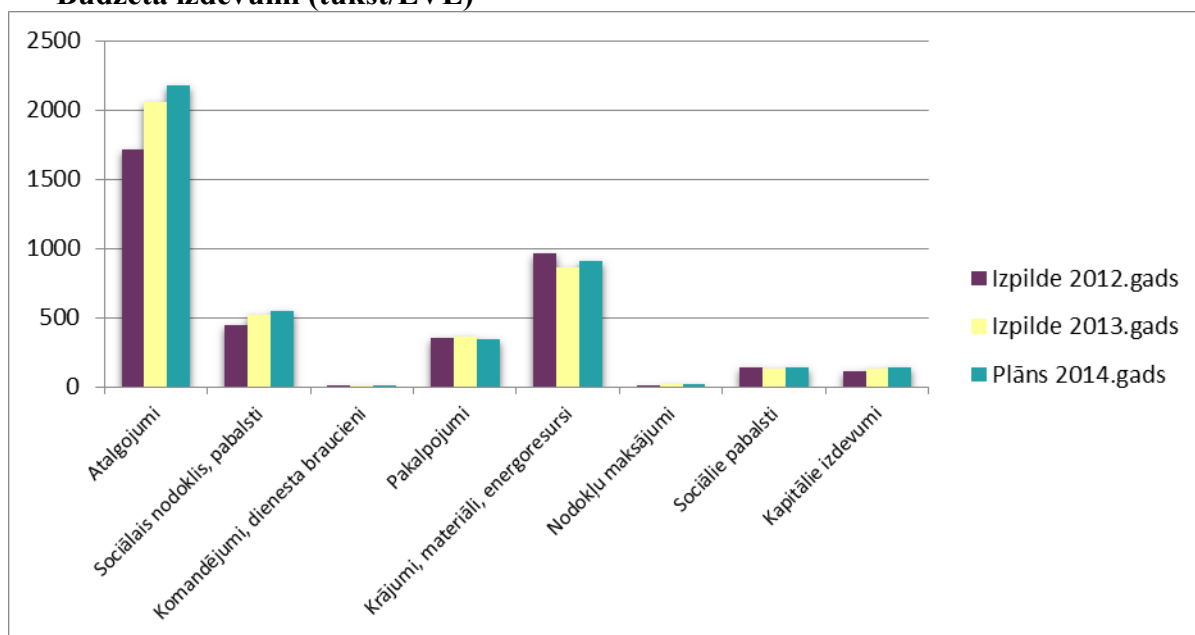
Kopējie 2013. gada ieņēmumi (naudas plūsma) no maksas pakalpojumiem un citi pašu ieņēmumi ir Ls 1 098 406, tai skaitā maksa par personu uzturēšanos sociālās aprūpes iestādē ir saņemta Ls 1 063 826 (100% no klientu pensijas un piemaksas pie pensijas). Filiālēs no vidējā 950 klientu skaita ~ 65 % saņem pensijas. Ieņēmumi par komunāliem pakalpojumiem Ls 9 356. Darbinieki par ēdināšanu samaksājuši Ls 22 284, pārējie pašu ieņēmumi Ls 2 940.

## Budžeta izdevumi

VSAC „Vidzeme” izdevumi ir atspoguļoti atbilstoši Ministru kabineta noteikumos noteiktajai izdevumu klasifikācijai atbilstoši ekonomiskajām kategorijām.

Pamatbudžeta izdevumi 2013. gadā ir plānoti Ls 4 141 441, izpildīts Ls 4 078 712. Atlīdzība (atalgojums, valsts sociālās apdrošināšanas obligātās iemaksas) ir plānoti Ls 2581748, izpilde 2 581 748.

## Budžeta izdevumi (tūkst/LVL)



## Pasākumi, kas veikti iestādes darbības uzlabošanai

2013. gadā salīdzinot ar 2012. gadu palielinājušies kases izdevumi par Ls 339824. Palielinājušies izdevumi atlīdzībai Ls 423460 - 2013. gadā ir palielināts atalgojums sociālās aprūpes un sociālās rehabilitācijas personālam, izdevumi precēm un pakalpojumiem samazinājušies par Ls 99438, jo pārtraukta filiāles „Saulstari” darbība un samazinājies klientu skaits.

12.06.2013. tika atvērta jauns finansēšanas plāns „Citas ilgtermiņa saistības”, lai nodrošinātu grāmatvedības programmas „HORIZON” sistēmu pielāgošanu, saistībā ar euro ieviešanu, sedzot konfigurācijas pielāgošanas izmaksas un izmaksas par datorprogrammas HORIZON produkta iegādi – licenci „Darbs divās pamatvalūtās”, **Ls 1 987** apmērā.

Lai nepasliktinātu klientiem sniegto pakalpojumu apmēru un kvalitāti, 2013. gada 18.janvārī tika nosūtīta vēstule LM ar lūgumu piešķirt papildus finansējumu **filiāles „Ropaži” jumta rekonstrukcijai**. Saskaņā ar Finanšu ministrijas 2013. gada 27. marta rīkojumu Nr.135 saņemts papildus finansējums jumta rekonstrukcijai.

2013. gadā ir pabeigta filiāles „Ropaži” jumta rekonstrukcija un veikti maksājumi par izpildītajiem darbiem **Ls 60 265** apmērā.

Saskaņā ar Finanšu ministrijas 2013. gada 21. oktobra Rīkojumu Nr.450, Centram tika piešķirts papildus finansējums **Ls 20 228** apmērā **vides pieejamības** nodrošināšanai un **ugunsdrošības** sistēmu sakārtošanai nepieciešamo darbu veikšanai, kā arī saskaņā ar Finanšu ministrijas 13.12.2013. Rīkojumu Nr.558, lai nodrošinātu invalīdu pacēlāju ierīkošanu pilnā apmērā filiālē „Ropaži”, vēl papildus tika saņemts papildus finansējums **Ls 7 260** apmērā.

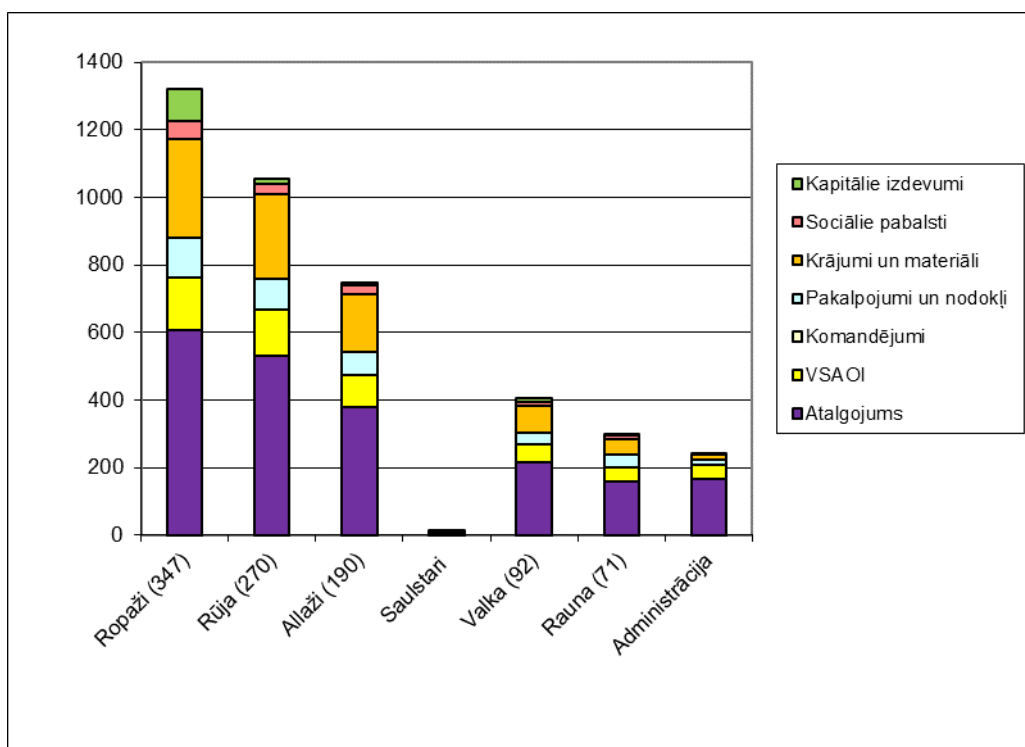
Finansējuma ietvaros:

- 1) filiālē „Ropaži” ir uzstādīti 2 invalīdu pacēlāji;
- 2) filiālē „Rūja” ir pārbūvēta ratiņ krēslu uzbrauktuve;
- 3) filiālē „Allaži” ir veikti lifta remontdarbi, izbūvēta ratiņ krēslu uzbrauktuve, uzstādītas vadotnes, margas, rokturi, kā arī nomainītas ārdurvis, lai paplašinātu durvju aili;
- 4) filiālē „Valka” ir veikta dūmu detektoru nomaiņa.

### 1 klienta uzturēšanās izmaksas (LVL)

2012. gads (naudas plūsma)		2013. gads (naudas plūsma)		2014. gads (plānotās)	
mēnesī	mēnesī	mēnesī	dienā	mēnesī	dienā
301,48	301,48	345,85	11,53	369,10	12,30

### Izdevumu sadalījums 2013. gadā pa filiālēm (tūkst/LVL)



### Lielākās izmaksu pozīcijas pakalposumos un materiālos pa filiālēm (LVL)

	Ēdināšanas izdevumi	Medikamenti	Komunālie pakalpojumi	Remontdarbi, uzturēšanas pakalpojumi	Kurināmais/apkure	Klientu uzturēšanas izdevumi
<b>VSAC "Vidzeme"</b>	<b>391 714</b>	<b>109 662</b>	<b>133 985</b>	<b>159 418</b>	<b>91 446</b>	<b>86 977</b>
Administrācija	X	X	1 828	2 884	3 270	X
Ropaži	131 841	45 484	35 823	64 780	35 334	28 964
Rūja	115 514	31 494	34 828	42 772	17 992	30 477
Allaži	77 888	19 282	33 815	28 511	22 642	15 780
Saulstari	X	X	2 194	2 365	490	X
Valka	41 890	7 523	15 355	7 186	9 540	4 630
Rauna	24 581	5 879	10 142	10 920	2 178	7 126

#### Izlietots finansējums **Pamatkapitāla izveidei Ls 32222:**

- 1) filiālei "Ropaži" iegādāta jauna trauku mazgājamā mašīna un ledusskapis, jo sakarā ar filiāles „Saulstari” klientu pārvešanu, ievērojami palielinājās klientu skaits filiālē;
- 2) filiālei „Rūja” iegādāts motobloka dzinējs, lai nodrošinātu teritorijas apļaušanu, sniega tīrīšanu ziemā, dobru sagatavošanu; elektriskās plīts iegāde virtuvē, elektriskais vārīšanas katls ar maisītāju, lai nodrošinātu nepārtrauktu ēdiena gatavošanas procesu. Iegādāts dators lietvedības funkciju nodrošināšanai;
- 3) filiālei „Valka” – iegādāta elektriskā sekciju krāsns (cepeškrāsns), medikamentu skapji, zāles plāvējs un televizors klientu nodarbību telpai. Kā arī iegādāts mikroautobuss klientu pārvadāšanai un pārtraukts nomas līgums;
- 4) filiālei „Allaži” – iegādāta un izbūvēta telefonu centrāle, iegādātas mēbeles, profesionālā elektrotehnika – ūdens vārītājs un aukstuma iekārta;

- 5) filiālei „Rauna” - iegādāts virtuves katls un dators virtuves vadītājam;
- 6) iegādāti tehniskie palīglīdzekļi – slingi filiālēm „Ropaži”, „Rūja”, „Allaži” un „Rauna”, pretizgulējumu matračī un nestuves uz riteņiem filiālei „Ropaži”; dušas krēsli filiālei „Ropaži”, „Rūja” un „Allaži”; izmeklēšanas kušetes filiālei „Rūja”;
- 7) iegādāts elektrokardiogrāfs, kuru lietos visas Centra filiāles;
- 8) kā arī izlietots finansējums dokumentācijas izstrādei KPFI projektam un filiāles „Rūja” jumta projekta izstrādei.

Iepirkta akmeņogles filiālēs „Ropaži” un „Rūja”, lai nodrošinātu ēku apsildīšanu un karstā ūdens sagatavošanu, kā arī iepirkta malka filiālēs „Allaži”, „Valka” un „Rauna”, lai vasaras mēnešos sagatavotos jaunajai apkures sezonai.

Lai nodrošinātu nekustamā īpašuma saglabāšanu, visās VSAC „Vidzeme” 6 filiālēs apdrošināts īpašums (ēkas un manta), ieskaitot filiāli „Saulstari”, kuras darbība ir apturēta.

Aprūpes centra **klientiem** 5 filiālēs:

- 1) iepirkti pārtikas produkti, ēdināšanas nodrošināšanai;
- 2) iepirkti medikamenti, veselības stāvokļa saglabāšanai;
- 3) iegādātas higiēnas preces, aprūpes nodrošināšanai;
- 4) iegādātas klientu nodarbībām dažādas kanceles preces, materiāli un pārtikas produkti;
- 5) iegādāti apavi, apģērbs un gultas veļa;
- 6) atjaunots sadzīves inventārs, mēbeles (zem Ls 150);
- 7) nodrošināts veļas mazgāšanas pakalpojums filiālēs „Ropaži” un „Rauna”.

Filiāļu darbības nodrošināšanai iegādātas saimniecības preces, dažādi remontmateriāli un uzturēšanas materiāli.

Veikti **nekustamā īpašuma nodokļa** maksājumi un **dabas resursu nodokļa** maksājumi par 4 ceturkšņiem.

Sēgti izdevumi par grāmatvedības un personāla lietvedības **programmas** un FIBU dokumentu pārvaldības sistēmas **uzturēšanu** 12 mēnešos.

Apmaksāta darbinieku dalības maksa semināros, tai skaitā:

- 1) veikta Instruktaža ugunsdrošībā visiem Centra darbiniekiem;
- 2) kursi „Pārtikas produktu/gatavo ēdienu uzturvērtības aprēķināšana” – 5 virtuves vadītāji, no katras filiāles;
- 3) kursi „Lietvedības prasmes sociālajās institūcijās” – 4 lietveži no filiālēm;
- 4) Igaunijas aprūpes centru asociācijas ESJN organizētais seminārs Igaunijas sociālo lietu ministrijā ar ministrijas darbinieku, sociālās aprūpes centru vadītāju, Latvijas sociālās aprūpes centru vadītāju un LM pārstāvju piedalīšanos;
- 5) Eiropas aprūpes centru vadītāju asociācijas 13.kongress Igaunijā, Tallinā – ar Centra direktora, pakalpojuma nodrošināšanas nodaļas vadītājas, filiāles „Ropaži” vadītājas un filiāles „Rūja” sektora (veselības aprūpes) vadītāja piedalīšanos;
- 6) sociālās aprūpes un sociālās rehabilitācijas speciālistu kvalifikācijas celšanas kursi – 190 darbinieki no visām Centra filiālēm;
- 7) kursi „Ievads sociālajā psihiatrijā” – 5 darbinieki no filiālēm „Rūja”, „Allaži” un „Valka”;
- 8) kvalifikācijas celšanas kursi kurinātājiem – 9 darbinieki no filiālēm „Ropaži”, „Allaži”, „Rauna” un „Valka”;
- 9) 3.māsu, vecmāšu un ārstu palīgu kongress Rīgā – 5 darbinieki no filiāles „Allaži”;
- 10) kursi „Agresija pacientu aprūpē” – 35 darbinieki no filiālēm „Ropaži”, „Allaži”, „Rūja” un „Valka”;
- 11) kvalifikācijas celšanas kursi rehabilitācijas speciālistiem – 30 darbinieki no visām Centra filiālēm;

- 12) kā arī pirmās palīdzības pasniedzēju apmācības kursi, kursi „Mirstoša pacienta aprūpe stacionārā” un citi.

2.2.2. Programma 99.00.00 „Līdzekļu neparedzētiem gadījumiem izlietojums”  
apakšprogramma 99.00.00

2013. gadā saskaņā ar Ministru kabineta 08.07.2013. Rīkojumu Nr.308, Centram tika piešķirts papildus finansējums **Ls 49 991** apmērā, lai nodrošinātu neatliekami veicamus pasākumus – izveidotu ārstniecības struktūrvienību, iegādātos specializēto mikroautobusu klientu pārvadāšanai, kā arī pilnveidotu klientu saturīgas brīvā laika pavadīšanas iespējas.

Finansējuma ietvaros:

- 1) **brīvā laika pavadīšanas iespēju pilnveidošanai** filiālēs **Ls 14 388** apmērā klientiem ir iegādāts sporta inventārs, dažādas galda spēles, zirglietas, kamanas, divriči ponijiem, televizori, mūzikas instrumenti un iekārtas, grāmatas, trauki, siltumnīcas, tūrisma inventārs, nūjošanas nūjas, kā arī izlietots finansējums klientu ekskursijai uz Bīriņu pili, koncertam, cirka un kino apmeklējumam;
- 2) **ārstniecības punkta/kabineta izveidei** ir veikti remontdarbi telpu iekārtošanai, iegādātas medicīniskās iekārtas un aprīkojums **Ls 13 424** apmērā;
- 3) piešķirtais finansējums **analīžu** veikšanai, saskaņā ar ārstu nozīmējumiem, tiek izlietots visu 5 filiāļu klientu vajadzībām **Ls 2 257** apmērā;
- 4) iegādāts **specializētais autotransports** klientu pārvadāšanai (ir iespējams pārvadāt 2 klientus ratiņ krēsls vai guloša klienta pārvadāšana uz nestuvēm), ziemas riepas un KASKO apdrošināšana **Ls 19 922** apmērā.

Nr. p.k.	Finansiālie rādītāji	Iepriekšējā gadā (faktiskā izpilde)	Pārskata gadā	
			apstiprināts likumā	faktiskā izpilde
1.	<b>Finanšu resursi izdevumu segšanai (kopā)</b>	<b>0</b>	<b>49 991</b>	<b>49 991</b>
	dotācijas	0	49 991	49 991
2.	<b>Izdevumi (kopā)</b>	<b>0</b>	<b>49 991</b>	<b>49 991</b>
2.1.	uzturēšanas izdevumi (kopā)	0	18 785	18 785
2.1.1.	kārtējie izdevumi	0	18 785	18 785
	<i>t.sk. pakalpojumi (ārstniecības punkta remonts)</i>	0	7 350	7 350
	<i>inventārs</i>	0	7 616	7 616
	<i>pārējie materiāli, pakalpojumi</i>	0	3 819	3 819
2.2.	izdevumi kapitālieguldījumiem	0	31 206	31 206

## PĀRSKATS PAR BUDŽETA IZPILDI - ZIEDOJUMI UN DĀVINĀJUMI

2013. gadā ir saņemti ziedojumi un dāvinājumi **naturālā veidā Ls 6350**, t.sk. no juridiskām personām Ls 6190, fiziskām personām Ls 160, 2013. gadā **naudā** ziedojumi nav.

Nr. p.k.	Ziedotāju (dāvinātāju) nosaukums	Natūrā	Piezīmes (ziedojuma mērķis, krājumu, pakalpojumu nosaukums)
		krājumi	
1.	Privātpersonas	<b>160</b>	<p><b>Ls 145 – Eva Dulbe</b>, filiāle „Valka” –dators (lietots);</p> <p><b>Ls 15 – Tatjana Gromova</b>, filiāle „Valka” šujmašīna (lietota).</p>
2.	Juridiskas personas	<b>6190</b>	<p><b>Filiāle „Ropaži” Ls 4973</b>, t.sk. inventārs – funkcionālās gultas, pretizgulējuma matračī, pārējais inventārs Ls 4111; mīkstais inventārs Ls 862 (lietots apģērbs, gultas veļa) - AIMA (Allons Imaginer une Monde d Amities) – Francija, inventārs izdalīts arī pārējām filiālēm,</p> <p><b>Filiāle „Rūja” Ls 146</b>, t.sk. Ls 45 –inventārs, mīkstais inventārs Ls 101 (lietots apģērbs) - AIMA (Allons Imaginer une Monde d Amities).</p> <p><b>Filiāle „Allaži” Ls 910</b>, t.sk. Ls 848 - dārzeni no z/s „Bračas”, mīkstais inventārs Ls 62 (lietots apģērbs) - AIMA (Allons Imaginer une Monde d Amities).</p> <p><b>Filiāle „Rauna” Ls 161</b>, t.sk. inventārs - Ls 26, mīkstais inventārs (lietots apģērbs) Ls 55 - reliģiska organizācija Somijā „Lestadijāņu kustība”, Ls 80 (lietots apģērbs, gultas veļa) - AIMA (Allons Imaginer une Monde d Amities).</p>
	<b>Kopā</b>	<b>6350</b>	

### 3. 2013. gadā veiktie pasākumi sociālo pakalpojumu kvalitātes uzlabošanai.

2013. gadā no VSAC „Vidzeme” izstājusies uz citiem VSAC vai VSAC „Vidzeme” citām filiālēm 61 klienti un organizēta 59 klientu uzņemšana.

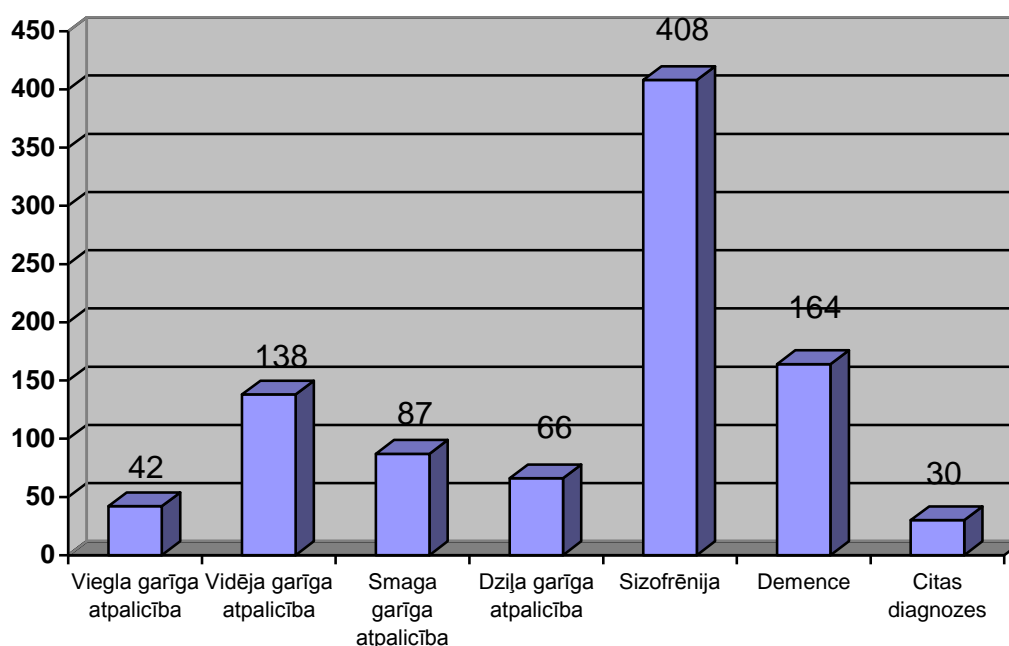
2013. gadā filiālēs, kurās iespējams, sadarbībā ar ģimenes ārstiem, gulošiem klientiem tika nodrošināts valsts apmaksāts paliatīvās aprūpes pakalpojums. Papildus esošajiem, iegādāti tehniskie palīglīdzekļi gulošo klientu aprūpes atvieglošanai. Veikta klientu grupēšana četros aprūpes līmeņos atbilstoši viņu funkcionālo traucējumu veidam un smaguma pakāpei.

2013. gadā filiālē “Rūja” izveidots veselības punkts ar paliatīvās aprūpes telpu.

Ar 2013. gada 1. janvāri stājušās spēkā izmaiņas Ministru kabineta 2000. gada 12. decembra noteikumos Nr.431 „Higiēnas prasības sociālās aprūpes institūcijām” par minimālās platības nodrošināšanu personai sociālās aprūpes institūcijās. Lai nodrošinātu prasības, 2013. gadā tiks samazināts klientu vietu skaits filiālēs.

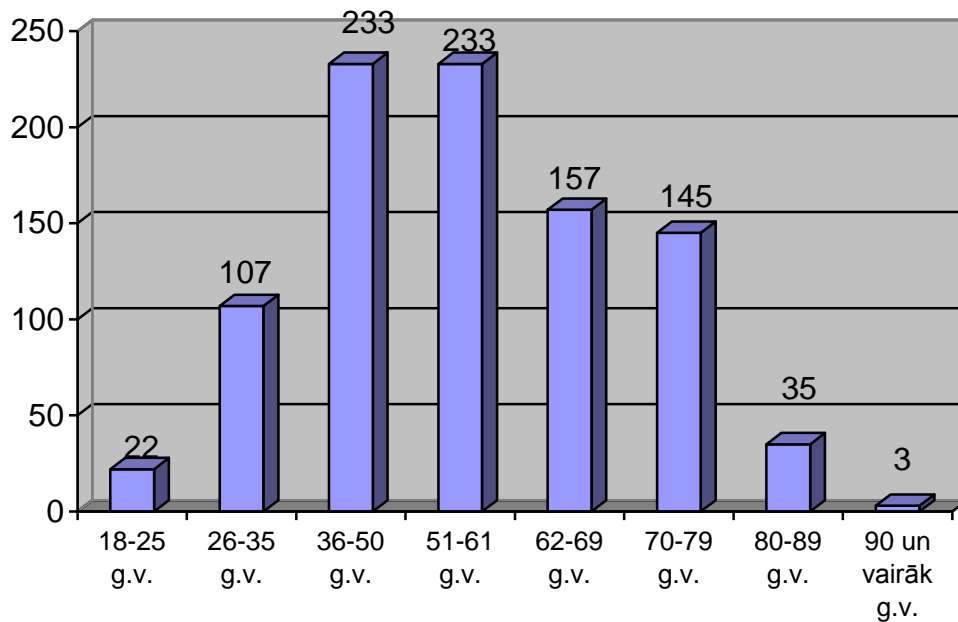
<i>Nr.p.k.</i>	<i>Filiāle</i>	<i>Rezultatīvais rādītājs ar 01.01.2013.</i>	<i>Rezultatīvais rādītājs ar 01.01.2014.</i>
1.	„Allaži”	193	185
2.	„Rauna”	71	71
3.	„Ropaži”	366	323
4.	„Rūja”	270	270
5.	„Valka”	95	90
<i>kopā</i>		<i>995</i>	<i>939</i>

#### Klientu sadalījums pa diagnozēm





## Klientu sociālais portrets



### 3.1. Sociālo pakalpojumu kvalitātes pārraudzība

2013. gadā visās filiālēs veiktas plānotās un neplānotas pārbaudes. Veikts sociālās aprūpes vai sociālās rehabilitācijas aprūpes novērtējums visiem filiāles klientiem ne retāk kā reizi sešos mēnešos. Klienti sadalīti četros aprūpes līmeņos.

Centra filiāļu starpprofesionāļu komandas sēdēs regulāri tiek aktualizēti klientu riska grupu saraksti, kuros iekļauti klienti no dažādām riska grupām. Atkarībā no klienta piederības riska grupai, tiek noteikts klienta uzraudzības līmenis (diennakts uzraudzība, daļēja uzraudzība, uzraudzība noteiktu darbību laikā utt.) Komandā esošie profesionāļi izsaka savu viedokli par konkrētā klienta esošo situāciju, par to, kas ir paveikts un kas procesā, kas klientam sagādā grūtības un kas palīdz, par izmaiņām, kuras būtu nepieciešamas. Neplānoti tiek pārvērtēti klienti, kuram vērojamas izmaiņas uzvedībā vai veselībā.

Izstrādāti un apstiprināti VSAC „Vidzeme” iekšējie normatīvie akti (kārtības, procesu shēmas, rīkojumi) par atbildībām un informācijas apmaiņas kārtību nodrošinot sociālās aprūpes un rehabilitācijas procesu. Izdoti rīkojumi par klientu riska grupām, par medicīnas aprūpes nodrošināšanu.

Vienotai klientu aprūpes, sociālās aprūpes un sociālās rehabilitācijas pakalpojumu nodrošināšanai, veiktas iekšējās kontroles, sniegts metodiskais atbalsts, izstrādāti ieteikumi, organizēts ieteikumu ieviešanas process.

Nodrošināta klientu personīgās dzīves neaizskaramība - iespējas kontaktēties, tikties, ciemoties pie draugiem, radniekiem. Sadarbība ar tuviniekiem ir regulāra, atsauksmes pozitīvas.

Pieejama regulāra informācija masu medijos un VSAC „Vidzeme” mājas lapā par centra filiāļu klientu aktivitātēm. Lai veicinātu komunikāciju ar sabiedrību, visās filiālēs reizi gadā organizēta „Atvērto durvju diena” visiem interesentiem.

Filiālēs darbojas VSAC „Vidzeme” pirmās neatliekamās medicīniskās palīdzības sniegšanas un nodrošināšanas kārtība. Centra vecākais eksperts veselības rehabilitācijas jautājumos (ergoterapeits) apmāca filiāļu darbiniekus guļošo, pozicionējamo klientu aprūpē. Gulošajiem filiāļu klientiem, kuriem nepieciešama pozicionēšana ir grafiki, tiek veikti ieraksti

klientu medicīniskajās un klientu kartēs. Filiāļu vecākās māsas vai veselības aprūpes vadītājas sniedz atskaites par gulošo klientu aprūpi, uzlabojumiem. Pēc nepieciešamības tiek veikti profilaktiskie izmeklējumi klientiem. Izvērtēta filiāļu vides pieejamība klientiem ar funkcionāliem traucējumiem. Pamatojoties uz ergoterapeita ieteikumiem, klientiem pielāgoti tehniskie palīg līdzekļi. Guļošajiem klientiem iegādātas funkcionālās gultas, nepieciešamības gadījumā, nodrošināti pretizgulējuma matračī. Reizi gadā tiek veikta gulošo klientu svēršana, kā arī pēc nepieciešamības.

Nodrošināti plānotas un saturīgas brīvā laika pavadīšanas pasākumi un aktivitātes: dalība mākslinieciskās pašdarbības kolektīvos (koncerti filiālēs, viesošanās citās filiālēs, centros), sporta pasākumi (filiālēs un starp filiālēm, centriem), pārgājieni, ekskursijas, dievkalpojumi, radošo darbu izstādes filiālēs un ārpus tām, atvērto durvju dienas, valsts svētku, gadskārtu un citu svētku atzīmēšana, klientu ikmēneša Jubilejas pasākumi, viesmākslinieku koncerti filiālēs. Svarīgs notikums centra klientu dzīvē ir visu VSAC „Vidzeme” filiāļu klientu kopējie pasākumi, savstarpējā komunikācija, jaunu kontaktu dibināšana, iespēja salīdzināt pakalpojumus filiālēs, jaunu ideju ģenerēšana pakalpojuma pilnveidošanai.

Veikti pasākumi klientu darba prasmju saglabāšanā un pilnveidošanā. Lai saglabātu sadzīves un pašaprūpes iemaņas, klientiem ir iespēja mazgāt un gludināt personiskās drēbes, uzņemt dzīvojamās telpas, plānot savas naudas izlietošanu un apgūt iepirkšanās iemaņas, gatavot ēdienu. Lai apgūtu pienākuma apziņu un cieņu pret citu darbu, klientiem tiek organizētas dežūras filiālē un apkārtnē. Dežuranta uzdevums ir uzturēt kārtībā objektu dežūras laikā. Uz vietas filiālēs ir siltumnīcas, sakņu dārzi, dzīvnieki.

VSAC „Vidzeme” filiālēs mērķtiecīgi apzinātas klientu vēlmes. Apzināšanas veids – anketēšana, grupu diskusijas un individuālās pārrunas. Visās filiālēs (2 reizes gadā) apzināts klientu viedoklis par saņemto pakalpojumu – sociālo aprūpi, rehabilitāciju, medicīniskiem pakalpojumiem, drošības pasākumiem, brīvā laika pavadīšanas iespējām, darbinieku saskarsmi, par informācijas iegūšanas veidu, par iesnieguma iesniegšanu, atbildes sniegšanu u.c..

Visās filiālēs klientiem pieejamā vietā izvietotas „Sūdzību” kastītes. Izdots rīkojums 16.03.2011. par „Sūdzības kastītes apskates biežumu, kārtību”. Uz informācijas stendiem novietoti iekšējās kārtības noteikumi klientiem, noteikumi apmeklētājiem, interešu pulciņa vadītāju nodarbību grafiki, speciālistu pieņemšanas laiki, informācija par iesniegumu iesniegšanu, izskatīšanu un atbildes sniegšanu, par ierosinājumu/ sūdzību kastītes atrašanās vietu, mēneša vai ceturkšņa aktivitāšu plāni, filiāļu virtuvēs/ ēdamtelpās iekārtoti klientiem pieejami „Atsauksmju - priekšlikumu žurnāli” par ēdiena un ēdināšanas kvalitāti.

### **3.2. Problēmas sociālo pakalpojumu sniegšanas kvalitātes nodrošināšanai**

Centrā sociālās aprūpes un rehabilitācijas pakalpojumi tiek sniegti klientiem ar smagiem garīga rakstura traucējumiem, līdz ar to nepieciešama sarežģīta sociālā aprūpe un sociālā rehabilitācija.

Centra filiālēs trūkst klientu aprūpē iesaistītie speciālisti, kuru piesaistīšanai nepieciešams arī konkurētspējīgs atalgojums.

Kvalitatīvas veselības aprūpes nodrošināšanai apgrūtināta sadarbība ar ārstniecības iestādēm.

Deinstitucionalizācijas procesa aktivizēšana, veicinot klientu sekmīgu reintegrāciju sabiedrībā, pašvaldību sociālo dienestu neizpratne.

## 4. Personāls

VSAC „Vidzeme” ar 2013. gada 1. janvāri noteikts amata vietu skaits - **515,05**. Vidēji gadā aizpildītas – **502,83** amatu vietas. Kopējais darbinieku skaits – **524**.

Faktiskais darbinieku skaits:

- uz 2013. gada 1. janvāri – **501**
- uz 2013. gada 31. decembri – **511**
- vidējais darbinieku skaits 2013. gadā - **511**.

No strādājošo kopskaita ir **87%** sievietes un **13%** vīrieši.

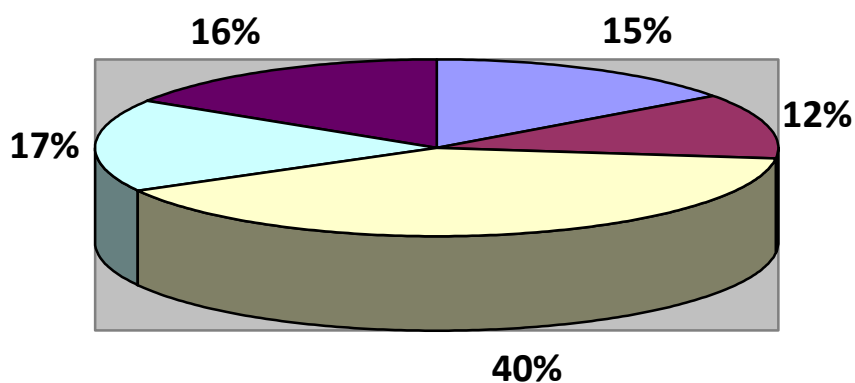
Rādītāji par darbinieku vecuma grupām 2013. gadā

- no 18 līdz 30 gadiem – **8,07%**
- no 31 līdz 40 gadiem – **13,70%**
- no 41 līdz 50 gadiem – **27,02%**
- no 51 līdz 60 gadiem – **35,08%**
- 60 gadi un vairāk – **16,14%**

### Darbinieku izglītošanās un profesionālās kvalifikācijas paaugstināšana

Apzinot personāla sastāvu un, novērtējot to zināšanas un izglītības līmeni, iespējams noskaidrot cik un, kādas kvalifikācijas darbinieki strādā iestādē, kādas ir to profesionālās un personīgās spējas. Katram darbiniekam pēc individuālās darba izpildes novērtēšanas, tiek piešķirta kategorija, kas ļauj piemērot attiecīga apmēra mēnešalgu katram konkrētam darbiniekam.

### Darbinieku izglītība 2013. gadā



Darbinieki ir vērtīgākais un galvenais iestādes resurss, tāpēc VSAC “Vidzeme” iegulda iespējami daudz finansiālu un organizatorisku atbalstu savu darbinieku izglītošanās un kvalifikācijas celšanas procesā.

Personāla apmācības mērķi un uzdevumi:

- apzināt darbinieku spēju, darba pieredzes, izglītības, kvalifikācijas un zināšanu līmeni;
- mācību vajadzību un veidu noteikšana un plānošana;
- apmācību procesa organizēšana, koordinēšana un vadība.

VSAC “Vidzeme” tiek izmantoti divi mācību veidi:

- mācīšanās darbībā jeb iestādē, kas ir orientēta uz praktiski pielietojamu iemaņu iegūšanu;
- mācības ārpus iestādes – kvalifikācijas celšanas kursi, semināri.

Apmācībai iestādē ir novērojamas šādas priekšrocības:

- iespējams salīdzinoši lēti apmācīt maksimāli daudz iestādē strādājošos darbiniekus vienlaicīgi;
- apmācību var viegli attiecināt uz praktisko situāciju iestādē;
- apmācāmais atrodas reālā vidē;
- momenta atbildes reakcija.

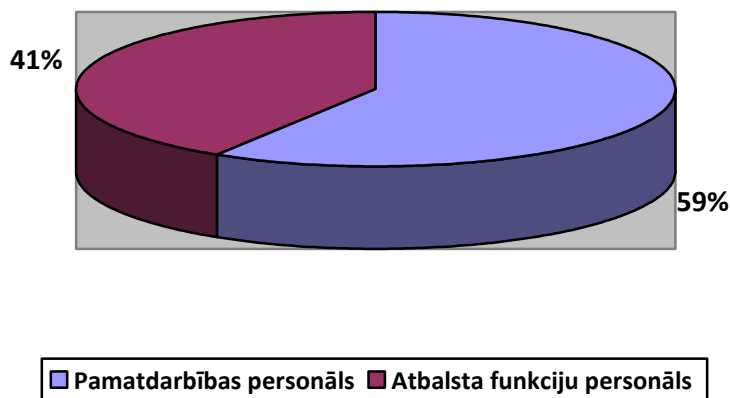
Apmācībai ārpus iestādes novērojamas šādas priekšrocības:

- ir iespēja iegūt jaunāko informāciju, apgūt jaunākās tehnoloģijas;
- iespēja paplašināt redzesloku, iegūt jaunas idejas;
- iespēja nodibināt ilgstošus kontaktus.

### Personāla īpatsvars

Veicot analīzi par 2013. gada Centra amata vietu rādītājiem struktūrvienībās, iegūti dati - no kopējā **515,05** amatu vieta skaita, sociālā aprūpes un sociālās rehabilitācijas nodaļās (pamatdarbības personāls) vidējais amatu vietu skaits - **304,80** un saimniecības nodaļās (atbalsta funkciju personāls) - **210,25** (no tām administrācija – **19,00**).

**Attiecība starp pamatdarbības personāls un atbalsta funkcijas personāls.**



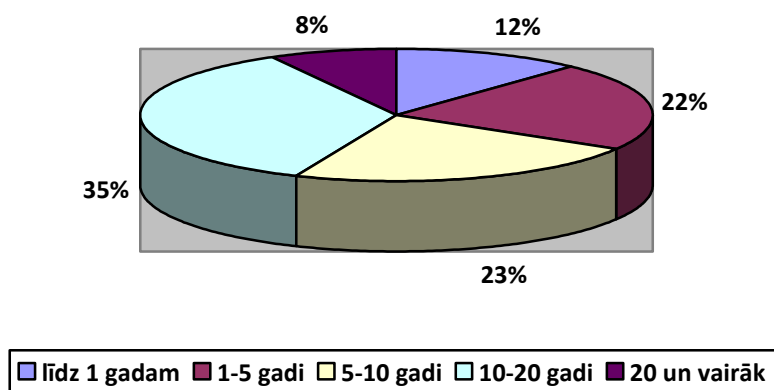
## Personāla mainība

2013. gadā VSAC „Vidzeme” darba tiesiskās attiecības ir uzsākuši **99** darbinieki, darba attiecības pārtrauktas ar **85** darbiniekiem.

Šādai kadru mainībai var minēt vairākus iemeslus:

- pārāk zems atalgojums;
- liels darba apjoms;
- pārāk liela psiholoģiskā slodze darba procesā.

### Darbinieku profesionālais darba stāžs uz 31.12.2013.



## 5. Komunikācija ar sabiedrību

Centra mājas lapā [www.vsacvidzeme.gov.lv](http://www.vsacvidzeme.gov.lv) tiek nodrošināta regulāra un plaša informācija. Mājas lapā ievietotas pasākumu retrospekcijas par centra, filiāļu darbu un klientu aktivitātēm.

Darbojas sociālās aprūpes padomes. Padomes sastāvā darbojas vietējās novada pašvaldības pārstāvis, klientu tuvinieki, darbinieki un klienti. Uz padomes sēdēm tiek pieaicināti vietējās pašvaldības pārstāvji, klientu radnieki. Padomes sēdēs tiek risināti jautājumi par klientu iekšējās kārtības neievērošanu. Uzklauti klientu ieteikumi par dažādiem jautājumiem, pakalpojuma pilnveidošanu.

Klienti un klientu pārstāvji runā par sociālām problēmām un izsaka savus priekšlikumus, lai uzlabotu klientu sadzīves apstākļus.

Regulāri rīkotas darbinieku un klientu sanāksmes, klientiem un viņu piederīgajiem/radiniekiem sniegta informācija par sociālo pakalpojumu saņemšanas iespējām, konsultēti klienti un viņu piederīgie/radinieki par viņu interesējošiem jautājumiem u.c.

Ne retāk kā divas reizes gadā Centra administrācija rīko katrā filiālē darbinieku sapulces, informējot par darbības aktualitātēm un darba rezultātiem, finansējuma izlietojumu. Regulāri notiek filiāļu nodaļu un sektoru vadītāju sanāksmes, kurās tiek apspriesta vienota darbība Centrā, esošās problēmas un sasniegumi.

### Publikācijas presē:

Centra filiālēm veiksmīgi veidojas sadarbība ar dažādām valsts, pašvaldības, nevalstiskām organizācijām, pašdarbības kolektīviem.

Filiālei „Ropaži” sadarbība ar Ropažu pašvaldības sabiedrisko attiecību speciālistiem, „Ropažu vēstis”, Ropažu kultūras centru, Garkalnes vidusskolu, Ropažu mūzikas skolu, Zaķumuižas pamatskolu, Ogres Sv.Meinarda katoļu baznīcu, Valgundes pareizticīgo klosteri, Ropažu novada Silakroga multifunkcionālo centru.

Filiāle „Rūja” sadarbojas ar Rūjienas Vēstnesi, laikrakstu „Liesma”, Rūjienas bibliotēku, Naukšēnu novada skolām un Naukšēnu SKII, Rūjienas novada skolām, Rūjienas mūzikas skolu, Rūjienas mākslas skolu, Rūjienas Svētā Bērtuļa luterāņu baznīcu, Rūjienas senioru māju, SAC Lode, Rūjienas kultūras namu, Rūjienas novada pašvaldību, Dauguļu internātskolu.

Filiāle „Rauna” sadarbojas ar Raunas novada domi. Filiālē izveidota klientu padome, kuras sastāvā ir arī domes darbiniece. Tāpat arī, vismaz reizi ceturksnī filiālē ciemojās domes pārstāvji, kas informē klientus un darbiniekus par aktivitātēm pagastā. Filiāles klienti tiek aicināti uz dažādiem pasākumiem, kā arī pagasta ļaudis apciemo filiāli. Šādas aktivitātes veicina abpusēju sadarbību un izpratni. Turpinās veiksmīgi sāktā sadraudzība ar somu kristīgo baznīcu (prezbiterāņu baznīcu) un vācu kristiešu draudzi. Abu organizāciju pārstāvji vismaz reizi gadā apciemo filiāli - komunicē ar klientiem un darbiniekiem, sniedz koncertus, palīdz ziedojot dažādas sadzīvē nepieciešamas lietas. Filiāles klienti viesus iepriecina, dāvinot pašu darinātus rokdarbus un sniedzot priekšnesumus. Laba sadarbība ar Raunas jauniešu centru.

Filiālē „Valka” sadarbība ar Valkas novada kultūras iestādēm. Laba sadarbība ar Valkas rajona vietējā laikraksta „Ziemeļlatvija” pārstāvjiem.

Filiālē “Allaži” sadarbības ar Siguldas novada pašvaldību, Allažu pamatskolu, Allažu kultūras centru, biedrību “Aicinājums Tev”, Biedrību “Fonds Kopā”, vietējo laikrakstu “Siguldas novada ziņas” un “Siguldas mājas lapu”.

## 6. Prognozes un plāni 2014. gadam

Centra 2014. gada darbības **galvenā prioritāte** ir nodrošināt kvalitatīvu, uz klientu vērstu sociālās aprūpes un sociālās rehabilitācijas pakalpojumu visās filiālēs, nodrošināt vides pieejamību un higiēnas normu ievērošanu. Radīt klientiem dzīves apstākļus, kas ir maksimāli pietuvināti dzīves apstākļiem ārpus institūcijas. Pilnveidot pakalpojumu kvalitātes kontroles politiku un stratēģiskos mērķus sociālo pakalpojumu nodrošināšanā un pilnveidošanā, izstrādāt metodisko atbalstu struktūrvienībām sociālas aprūpes un sociālās rehabilitācijas pakalpojumu sniegšanas jomā, organizēt un vadīt seminārus, citus pasākumus.

Sociālās rehabilitācijas organizēšana, klientu motivācija darba prasmju saglabāšanā, atjaunošanā un apgūšanā.

Klientu tiesību uz brīvību, klientu tiesību uz dzīvi sabiedrībā organizēšanu un nodrošināšanu.

Organizēt un veikt pasākumus (ugunsdrošība, darba aizsardzība, apdrošināšana), lai nodrošinātu klientu un īpašumu drošību, īpašumtiesību sakārtošana.

Veicamie **galvenie saimnieciskie pasākumi 2014. gadā:**

- ▶ Ārstniecības punkta/kabineta izveide filiālē “Valka”;
- ▶ Filiāles “Ropaži” ūdens apgādes un attīrīšanas iekārtu nodošana pašvaldības pārvaldīšanā;
- ▶ Īpašumu nostiprināšana Zemesgrāmatā filiālēs "Ropaži", "Allaži";
- ▶ Vides pieejamības nodrošināšana filiālēs (invalidu autostāvvietu aprīkošana, durvju ailu palielināšana, sanitāro telpu pielāgošana);
- ▶ Izstrādāt tehnisko projektu filiāles „Valka” veļas mājas pārbūvei par biroja telpām;

- ▶ Izstrādāt dokumentāciju un pieteikties Klimata pārmaiņu finanšu instrumenta (KPFI) līdzfinansējuma iegūšanai energoefektivitātes paaugstināšanai filiāles „Ropaži” četrās ēkās;
- ▶ Sagatavot dokumentāciju un nodot Finanšu ministrijas valdījumā un valsts akciju sabiedrības „Valsts nekustamie īpašumi” pārvaldīšanā īpašumus Ogrē, Saulstaru ielā 4, Saulstaru iela 2, J.Čakstes prospektā 4;
- ▶ Filiālēs veikti teritorijas labiekārtošanas darbi (gājēju ceļu izbūve, atpūtas vietu izveidošana un jaunu soliņu uzstādīšana).
- ▶ Uzsākt filiāles “Allaži” “administrācijas” korpusa renovāciju, piesaistot investīcijas. Renovācijas rezultātā veidot multifunkcionāla pakalpojuma sniegšanai nepieciešamo telpu izvietojumu, lai nodrošinātu pakāpenisku klientu praktisku apmācību dzīvei sabiedrībā, dažādojot pakalpojuma grozu un apmaksas apmērus;
- ▶ Sagatavot projektu pieteikumus finansējuma piesaistei (pēc piedāvājuma un kapacitātes).