

**LATVIJAS REPUBLIKA  
LABKLĀJĪBAS MINISTRIJA**

**VALSTS SOCIĀLĀS APRŪPES CENTRS**

**„Vidzeme”**

**2014.GADA**

**PUBLISKAIS PĀRSKATS**

**RŪJENAS NOVADA JERU PAGASTS 2015**



## Saturs

Priekšvārds	4.lpp
1. Juridiskais statuss, struktūra, galvenie uzdevumi	6.lpp
1.1. Juridiskais statuss un struktūra	6.lpp
1.2. Centra galvenie uzdevumi, tiesības un prioritātes	8.lpp
2. Darbības rezultāti un to izvērtējums	9.lpp
2.1. Rezultatīvo rādītāju izpildes analīze	9.lpp
2.2. Finansējums un tā izlietojums	10.lpp
3. 2014. gadā veiktie pasākumi sociālo pakalpojumu kvalitātes uzlabošanai	18.lpp
3.1. Sociālo pakalpojumu kvalitātes pārraudzība	19.lpp
3.2. Problēmas sociālo pakalpojumu sniegšanas kvalitātes nodrošināšanai	20.lpp
4. Personāls, personāla izglītošana un kvalifikācijas paaugstināšana	21.lpp
5. Komunikācija ar sabiedrību	23.lpp
6. Prognozes un plāni 2015. gadam	24.lpp

## Priekšvārds

Publiskā pārskata lasītāj!

Valsts sociālā aprūpes centra „Vidzeme” (turpmāk - Centrs) 2014. gada publiskais pārskats sniedz informāciju par atskaites gada veikumu Centrā un iezīmē prioritātes 2015. gadam.

Centrs darbību uzsāka 2010. gada 1. janvārī, pamatojoties uz Ministru kabineta rīkojumu Nr. 746 „Par Labklājības ministrijas pakļautībā esošo valsts sociālās aprūpes centru reorganizāciju”.

2014. gada publiskajā pārskatā īsumā ir apkopota informācija par klientiem un atskaites gadā paveikto saimnieciskajā un sociālo pakalpojumu sfērā. Pārskats atspoguļo valsts budžeta līdzekļu izlietojumu Centrā noteiktajām prioritātēm, par darba gaitā bijušām problēmām un pārmaiņām Centra klientu dzīvē.

Centrs ir institūcija, kura nodrošina sociālo aprūpi un mājokli pilngadīgām personām ar smagiem garīga rakstura traucējumiem, īsteno Labklājības ministrijas politiku sociālās aprūpes jomā.

Centrs īsteno valsts politiku ilgstošas sociālās aprūpes un sociālās rehabilitācijas jomā attiecībā uz pilngadīgām personām ar smagiem garīga rakstura traucējumiem – pirmās un otrās grupas invalīdiem.

Centrā pārskata gada laikā ir veikti pasākumi, lai nodrošinātu klientiem dzīves apstākļus, veicinātu darbinieku profesionālu izaugsmi.

Lai izpildītu prasības par drošas vides nodrošināšanu klientiem, tika veikta ēkas ekspertīze filiālē “Allaži”. Konstatējot telpu neatbilstību klientu drošībai, daļa klientu filiālē “Allaži” tika pārvietoti, atbrīvojot bīstamās telpas. 2014. gadā uzsāka iepirkuma procedūru rekonstrukcijas projekta izstrādei. Sakarā ar nozīmīgām izmaiņām likumdošanā, kas attiecas uz projektēšanas un celtniecības darbiem, tehniskā projekta izstrāde kavējās. Komersanti un būvvaldes gaidīja MK noteikumus, kas regulētu likumu izmaiņas. Liels paldies jāsaka LM vadībai par atbalstu un sapratni, piešķirot finansējumu filiāles “Allaži” rekonstrukcijas darbu projektēšanai.

Kopīgs Centra administrācijas darbs ar filiālēm veidoja saliedēta komandas darba atmosfēru, kas paaugstina Centra kapacitāti. Darba galvenā prioritāte ir sniedzamā pakalpojuma kvalitātes pilnveidošana un uzlabošana. Liela uzmanība tiek veltīta darbinieku zināšanu līmeņa paaugstināšanai. Jo izglītotāks ir darbinieks, jo kvalitatīvāku pakalpojumu saņem klients. Arvien zinošāk un ar iegūtu teorētisko un praktisko pieredzi darbinieki iesaistās klientu integrācijā sabiedrībā un darba tirgū. Darbiniekiem, kuri uzsāka darba gaitas, turpinājām sniegt ievadapmācību, ievērojot Centra un katras filiāles specifiku.

Personām ar garīga rakstura traucējumiem un citiem funkciju traucējumiem ir tiesības dzīvot tādos pašos apstākļos, kā pārējiem sabiedrības locekļiem neraugoties uz to, ka viņi uzturas ilgstošas sociālās aprūpes iestādē. Ilgstošas sociālās aprūpes iestādēs sniedzamajam pakalpojumam ir jāklūst daudz elastīgākam, pakalpojuma groza apmēram ir jābūt dažādam, cenai atbilstošai pakalpojuma apjomam, darbiniekiem ar atbilstošu kvalifikāciju un pietiekošā daudzumā, lai nodrošinātu pakalpojuma kvalitāti.

Neprognozējami ātri tika saņemta Labklājības ministrijas 2014. gada decembra rezolūcija par filiāles “Rauna” darbības pārtraukšanu un klientu pārvietošanu uz VSAC “Rīga” filiāli “Ezerkrasti”. Filiāles “Rauna” darbības pārtraukšana atstās iespaidu uz turpmāko VSAC “Vidzeme” kopējo un atsevišķu filiāļu darbu nākotnē - veidojas satraukums un neziņa par nākotni. Piecu gadu laikā, dažādu iemeslu dēļ, VSAC

“Vidzeme” ir nācies pārtraukt darbību trīs filiālēs, pārvietot klientus, atbrīvojot darbiniekus. Tas rada saspringtu darba atmosfēru.

VSAC “Vidzeme” kolektīvs kopumā un katra filiāle, neskatoties uz ne tik iepriecinošiem notikumiem, ir apņēmības pilni turpināt strādāt un nodrošināt klientiem kvalitatīvu pakalpojumu. Aktīvi iesaistāties pasākumos, kas saistīti ar LM politiku deinstitucionalizācijas jautājumos, ir inovatīvas idejas, lai nodrošinātu pakalpojuma pēctecību dažādos sociālās aprūpes un sociālās rehabilitācijas virzienos.

Valsts sociālās aprūpes centra „Vidzeme” direktors

M. Karselis

# 1. Juridiskais statuss, struktūra, galvenie uzdevumi

## 1.1. Juridiskais statuss un struktūra

Valsts sociālās aprūpes centrs "Vidzeme" (turpmāk – centrs) ir Labklājības ministra pakļautībā esoša tiešās pārvaldes iestāde, kura darbību regulē 2009. gada 27. oktobra Ministru kabineta noteikumi Nr. 1243, "Valsts sociālās aprūpes centra "Vidzeme" nolikums", Valsts sociālās aprūpes centra „Vidzeme” reglaments, LR likumi, MK noteikumi, Labklājības ministrijas izdotie normatīvie akti.

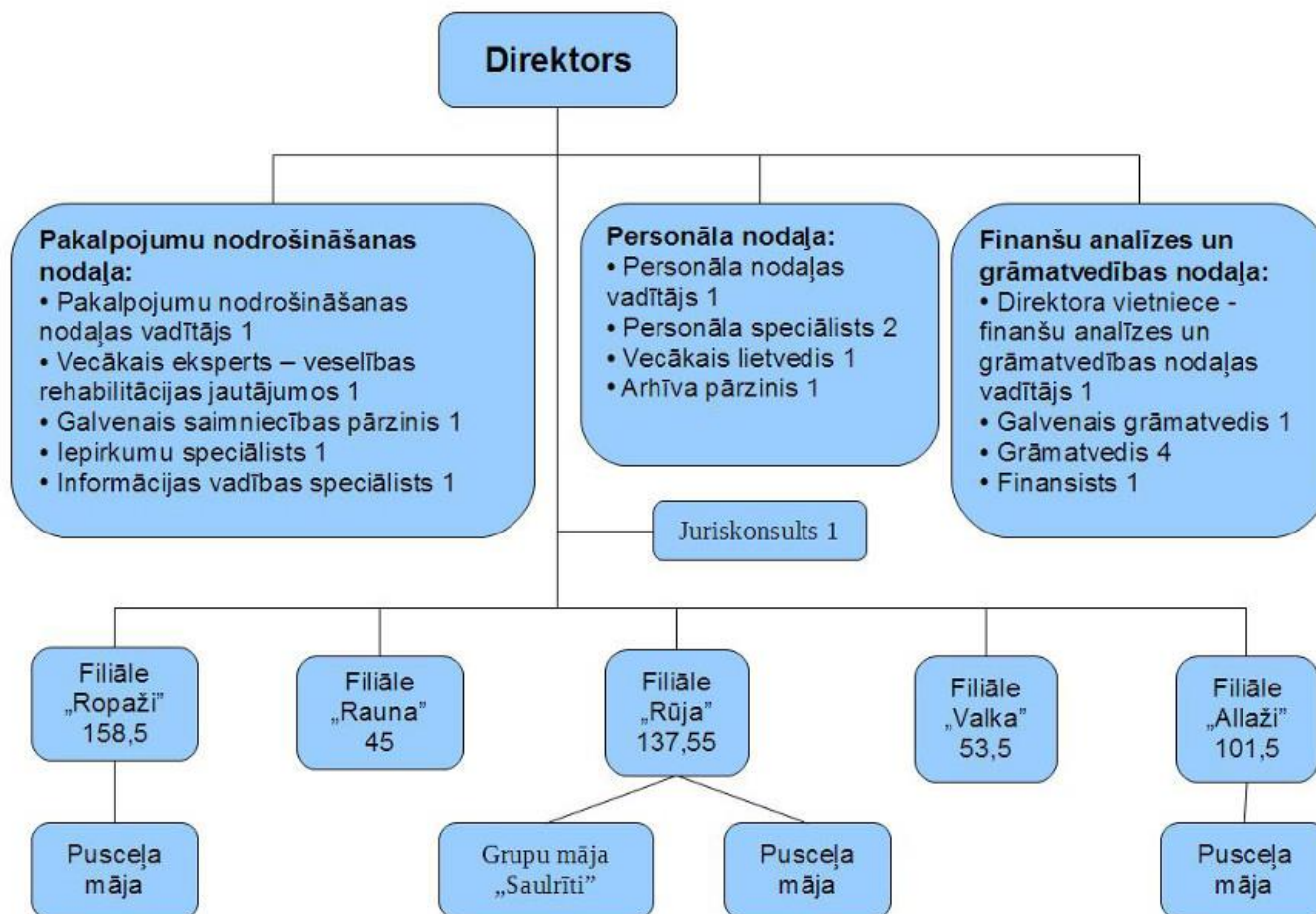
Centra juridiskā adrese: Pansionāts „Rūja”, Jeru pagasts, Rūjienas novads, LV-4240.

Centru vada centra direktors. Centra direktoru pieņem darbā un atlaiž no darba labklājības ministrs. Centra direktors veic Valsts pārvaldes iekārtas likumā noteiktās tiešās pārvaldes iestādes vadītāja funkcijas. Centram ir struktūrvienības. Centra struktūrvienību vada struktūrvienības vadītājs. Centra struktūrvienību veidus un to uzdevumus nosaka centra reglamentā. Centra direktoram ir vietnieks, kurš vienlaikus ir vienas centra struktūrvienības vadītājs.

Centrā ir sekojošas struktūrvienības:

1. Pakalpojumu nodrošināšanas nodaļa;
2. Personāla un lietvedības nodaļa;
3. Finanšu analīzes un grāmatvedības nodaļa;
4. Filiāle „Allaži”;
  - Filiāles „Allaži” pusceļa māja;
5. Filiāle „Rauna” (slēgta 30.04.2015.);
6. Filiāle „Ropaži”;
  - Filiāles „Ropaži” pusceļa māja;
7. Filiāle „Rūja”;
  - Filiāles „Rūja” pusceļa māja;
  - Filiāles „Rūja” grupu māja „Saulrīti”;
8. Filiāle „Valka”.

## VSAC “Vidzeme” struktūrvienību shēma



## 1.2. Centra galvenie uzdevumi, tiesības un prioritātes

Centrs īsteno valsts politiku ilgstošas sociālās aprūpes un sociālās rehabilitācijas jomā attiecībā uz pilngadīgām personām ar smagiem garīga rakstura traucējumiem – pirmās un otrās grupas invalīdiem (turpmāk – personas).

Centrs veic šādus uzdevumus:

1. nodrošina personām ar smagiem garīga rakstura traucējumiem (pirmās un otrās grupas invalīdiem) mājokli un sociālo aprūpi, lai apmierinātu viņu pamatvajadzības;
2. nodrošina personu ar smagiem garīga rakstura traucējumiem (pirmās un otrās grupas invalīdiem) sociālo rehabilitāciju, lai uzlabotu vai saglabātu viņu sociālās funkcionēšanas spējas;
3. īsteno citus Sociālo pakalpojumu un sociālās palīdzības likumā un citos normatīvajos aktos noteiktos uzdevumus.

Centram ir tiesības:

1. pieprasīt un saņemt no valsts un pašvaldību institūcijām centra funkciju un uzdevumu izpildei nepieciešamo informāciju un dokumentus;
2. sniegt maksas pakalpojumus sociālo pakalpojumu jomā;
3. veikt privāttiesiskus darījumus, kas nepieciešami centra darbības nodrošināšanai;
4. atbilstoši kompetencei sadarboties ar ārvalstu un starptautiskajām organizācijām, piedalīties starpvalstu sadarbības programmās un projektos.

Centra prioritātes:

1. analizējot pašreizējās un perspektīvās centra iespējas, mērķtiecīgi plānot un uzlabot sniegto pakalpojumu kvalitāti sociālās aprūpes un rehabilitācijas sfērā;
2. darbinieku profesionālo prasmju un kompetences līmeņa paaugstināšana, lai nodrošinātu profesionālu, kvalitatīvu un ētikas normām atbilstošu pakalpojumu sniegšanu;
3. darba aizsardzības prasībām atbilstošas darba vides nodrošināšana.

Centra darbības mērķis ir nodrošināt sociālo aprūpi, sociālo rehabilitāciju un pastāvīgu dzīvesvietu 2014. gadā vidēji 913 klientiem. Veidot vienotu pieeju sociālās aprūpes un sociālās rehabilitācijas pakalpojuma nodrošināšanai centra klientiem, pilnveidot un uzlabot sniegto pakalpojumu kvalitāti:

- uzlabot klientu drošības pasākumus, iedalīt noteiktos aprūpes līmeņos, izvērtēt riskus, organizēt to novēršanu;
- veicināt klientu integrāciju sabiedrībā, pilnveidot komunikācijas iespējas ar sabiedrību un piederīgajiem;
- izvērtēt vides pieejamību klientiem un izstrādāt ieteikumus, organizēt ieteikumu ieviešanu;
- aktualizēt un izstrādāt institūcijas iekšējos normatīvos aktus;
- nodrošināt individuālu pieeju katram klientam, aktualizēt, izstrādāt un īstenot individuālos sociālās aprūpes un sociālās rehabilitācijas plānus;
- nodrošināt sociālās aprūpes un sociālās rehabilitācijas pakalpojumu filiālē „Allaži” 142 klientiem, filiālē „Rauna” – 71, filiālē „Ropaži” – 311, filiālē „Rūja” – 271, filiālē „Valka” – 90 klientiem un filiāles „Rūja” grupu mājā „Saulrīti” – 30 (klientu skaits uz 01.01.2015.).



## 2. Darbības rezultāti un to izvērtējums

### 2.1. Rezultatīvo rādītāju izpildes analīze

VSAC „Vidzeme” galvenie darba uzdevumi 2014. gadā saistīti ar LM noteikto prioritāšu izpildi sociālās aprūpes un sociālās rehabilitācijas pakalpojuma nodrošināšanā, nevalstisko organizāciju, Tiesībsarga biroja ieteikumu izpildi. 2014. gadā VSAC „Vidzeme” darbība tika organizēta, lai sniegtu kvalitatīvus sociālās aprūpes un sociālās rehabilitācijas pakalpojumus klientiem, personām ar smagiem garīga rakstura traucējumiem (pirmās un otrās grupas invalīdiem) esošo amatu vietu un valsts budžetā piešķirtā finansējuma ietvaros.

VSAC „Vidzeme” budžetu veidoja budžeta programmas, apakšprogrammas:

- 1) Valsts sociālie pakalpojumi, Aprūpe valsts sociālās aprūpes institūcijās 05.03.00;
- 2) Klimata pārmaiņu finanšu instrumenta projektu īstenošana 05.39.00;
- 3) Līdzekļu neparedzētiem gadījumiem izlietojums 99.00.00.

#### 2.1.1. Rezultatīvais rādītājs “Klientu vietu skaits”

Nr. p. k.	Struktūrvienība	Rezultatīvais rādītājs uz 01.01.2014.	Izmaiņas gada laikā	Rezultatīvais rādītājs ar 01.01.2015.
1.	Filiāle “Allaži”	185	- 43	142
2.	Filiāle “Rauna”	71	0	71
3.	Filiāle “Ropaži”	323	-12	311
4.	Filiāle “Rūja”	270	+ 1	271
5.	Filiāle “Valka”	90	0	90
<b>KOPĀ VSAC “Vidzeme”</b>		<b>939</b>	<b>-54</b>	<b>885</b>

Rezultatīvo rādītāju nosaukums 05.03.00	Pārskata periodā plānots	Faktiski pārskata periodā (vidēji)
Klientu vietu skaits	939	918
Gultas dienu skaits	334394	330582

Plānotā rezultatīvā rādītāja „Finansētais vietu skaits institūcijā” faktiskā izpilde uz 31.12.2014. ir 906. Plānotā gultas dienu neizpilde - 3812 gultas dienas. Rezultatīvo rādītāju neizpildes galvenais iemesls ir klientu izvietošana atbilstoši Ministru kabineta 2000. gada 12. decembra noteikumiem Nr.431 „Higiēnas prasības sociālās aprūpes institūcijām” par prasībām pieaugušo personu minimālās platības nodrošināšanai. Līdz ar to uz laiku tika pārtraukta klientu ievietošana filiālēs „Ropaži”, „Allaži”, „Rūja”, filiālē “Allaži” klientu skaits tika samazināts uz administrācijas ēkas renovācijas laiku. Gultas dienu skaita neizpildi ietekmē arī klientu kustība un periods, kas nepieciešams, lai dokumentāli noformētu klientu filiālē.

#### 2.1.2. Rezultatīvais rādītājs “Amata vietu skaits”

2014. gada 1. janvārī Valsts sociālās aprūpes centrā „Vidzeme” bija izveidotas **515,05** amata vietas, 2015. gada 1. janvārī – **510,05** amata vietas.

Nr.p.k.	Struktūrvienība	Rezultatīvais rādītājs uz 01.01.2014.	Izmaiņas gada laikā	Rezultatīvais rādītājs ar 01.01.2015.
1.	Filiāle "Allaži"	101.5	-4	97.5
2.	Filiāle "Rauna"	45.0	0	45.0
3.	Filiāle "Ropaži"	158.5	-2	156.5
4.	Filiāle "Rūja"	137.55	0	137.55
5.	Filiāle "Valka"	53.5	+ 1	54.5
6.	Administrācija	19.0	0	19.0
<b>KOPĀ VSAC "Vidzeme"</b>		<b>515.05</b>	<b>-5</b>	<b>510.05</b>

### 2.1.3. Saimnieciskie pasākumi 2014. gadā

Lai nodrošinātu Centra klientiem labus, higiēnas prasībām atbilstošus sadzīves apstākļus, 2014. gadā tika veikta virkne saimniecisku pasākumu.

Lielākie no realizētajiem projektiem:

- filiālē "Valka" izveidots ārstniecības punkts/kabinets;
- filiālēm "Ropaži", "Allaži" nostiprināts īpašums Zemesgrāmatā;
- filiālē „Valka” izstrādāts tehniskais projekts veļas mājas pārbūvei par biroja telpām;
- filiālē „Valka” pārbūvēta veļas māja par biroja telpām;
- Sagatavota dokumentācija un nodots Finanšu ministrijas valdījumā un valsts akciju sabiedrības „Valsts nekustamie īpašumi” pārvaldīšanā īpašumus Ogrē, Saulstaru ielā 4, Saulstaru iela 2, J.Čakstes prospektā 4;
- filiālēs veikti teritorijas labiekārtošanas darbi (gājēju celiņu izbūve, atpūtas vietu izveidošana un jaunu soliņu uzstādīšana);
- izstrādāta dokumentācija un iesniegts pieteikums Klimata pārmaiņu finanšu instrumenta (KPMI) līdzfinansējuma iegūšanai energoefektivitātes paaugstināšanai filiāles „Ropaži” četrās ēkās;
- uzsākta KPMI finansēta projekta „Kompleksi risinājumi siltumnīcefekta gāzu emisiju samazināšanai četrās VSAC „Vidzeme” filiāles „Ropaži” ēkās” realizācija;
- veikti pasākumi vides pieejamības nodrošināšanai filiālēs (invalidu autostāvvietu aprīkošana, durvju ailu palielināšana, sanitāro telpu pielāgošana);
- izstrādāts tehniskais projekts filiāles “Allaži” ēkas renovācijai;
- filiālē “Rūja” veikti klientu istabiņu un sanitāro mezglu remontdarbi;
- filiālēs “Allaži”, “Ropaži” klientu nodarbību telpu un sanitārā mezglā, u.c. telpu remontdarbi.

## 2.2. Finansējums un tā izlietojums

### Centra īstenotās budžeta programmas (apakšprogrammas) 2014. gadā:

Centrs īsteno valdības funkcijas 10.120 „Sociālā aizsardzība invaliditātes gadījumā” sekojošu programmu un apakšprogrammu ietvaros:

- programmas 05.00.00 „Valsts sociālie pakalpojumi” apakšprogrammā 05.03.00 „Aprūpe valsts sociālās aprūpes institūcijās”;
- programmas 05.00.00 “Klimata pārmaiņu finanšu instrumenta projektu īstenošana” 05.39.00;
- programmas 99.00.00 „Līdzekļu neparedzētiem gadījumiem izlietojums” apakšprogrammā 99.00.00.

**2.2.1. Programma 05.00.00 „Valsts sociālie pakalpojumi” apakšprogramma 05.03.00 „Aprūpe valsts sociālās aprūpes institūcijās”**

VSAC „Vidzeme” pamatbudžets (05.03.00) 2014. gadam: plānoti ieņēmumi EUR 6050289, tai skaitā dotācija no vispārējiem ieņēmumiem EUR 4448905, izdevumi EUR 6050346, budžeta izpilde – ieņēmumi EUR 6005573, izdevumi EUR 6005621, t.sk.:

- ar iestādes darbības nodrošināšanu saistītie uzturēšanas un kārtējie izdevumi – EUR 5628620, t.sk.:
  - atlīdzība - atalgojums, valsts sociālās apdrošināšanas obligātās iemaksas, sociāla rakstura pabalsti un kompensācijas – EUR 3876492,
  - preces un pakalpojumi EUR 1752128;
- izdevumi kapitālieguldījumiem – EUR 183721;
- izdevumi sociālajiem pabalstiem – EUR 193280.

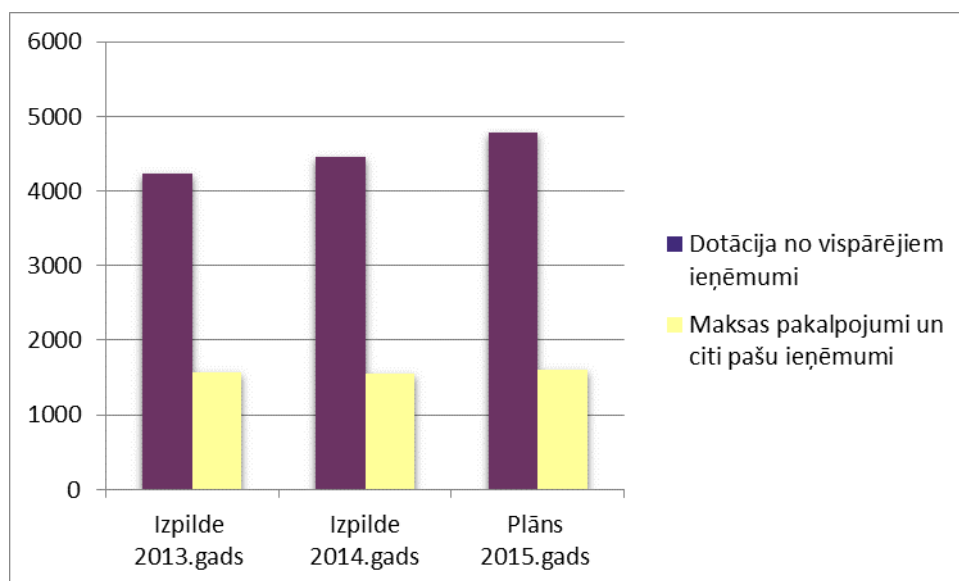
Plānotais amatu vietu skaits 2014. gadam – 515.05, faktiskais vidējais darbinieku skaits - 513. 2014. gadā ir palielināta minimālā alga un palielināts finansējums atlīdzībai EUR 202 996.

Apakšprogrammas 05.03.00 „Aprūpe valsts sociālās aprūpes institūcijās” ietvaros tika piešķirti papildus līdzekļi viena ārstniecības punkta/kabineta izveidei EUR 16844 apmērā. Finansējums ir apgūts, 2014. gadā ārstniecības punkts ir izveidots filiālē „Valka” un reģistrēts ārstniecības iestāžu reģistrā, kā arī filiālē „Valka” katlu mājā tika ierīkotas biroja telpas – EUR 73620.

**Valsts budžeta finansējums un tā izlietojums – naudas plūsma (EUR)**

Nr. p.k.	Finansiālie rādītāji	Iepriekšējā gadā (faktiskā izpilde)	Pārskata gadā	
			Plāns	faktiskā izpilde
1.	<b>Finanšu resursi izdevumu segšanai (kopā)</b>	<b>5 803 541</b>	<b>6 050 289</b>	<b>6 005 573</b>
1.1.	dotācijas	4 240 650	4 448 905	4 448 905
1.2.	maksas pakalpojumi un citi pašu ieņēmumi	1 562 891	1 601 384	1 556 668
2.	<b>Izdevumi (kopā)</b>	<b>5 803 484</b>	<b>6 050 346</b>	<b>6 005 621</b>
2.1.	uzturēšanas izdevumi (kopā)	5 618 683	5 857 664	5 821 900
2.1.1.	kārtējie izdevumi	5 427 916	5 662 020	5 628 620
	<i>t.sk. atlīdzība</i>	<i>3 673 496</i>	<i>3 876 492</i>	<i>3 876 492</i>
	<i>komandējumi</i>	<i>3 083</i>	<i>3 921</i>	<i>2 615</i>
	<i>pakalpojumi</i>	<i>510 602</i>	<i>578 485</i>	<i>568 674</i>
	<i>krājumi, materiāli, preces</i>	<i>1 220 589</i>	<i>1 181 607</i>	<i>1 159 989</i>
	<i>nodokļi (PVN, dabas resursu, nekustamā īpašuma, u.c.)</i>	<i>20 146</i>	<i>21 515</i>	<i>20 850</i>
2.1.2.	subsīdijas, dotācijas un sociālie pabalsti	190 767	195 644	193 280
2.2.	izdevumi kapitālieguldījumiem	184 801	192 682	183 721

## Budžeta ieņēmumi (Naudas plūsma-NP) (tūkst./EUR)



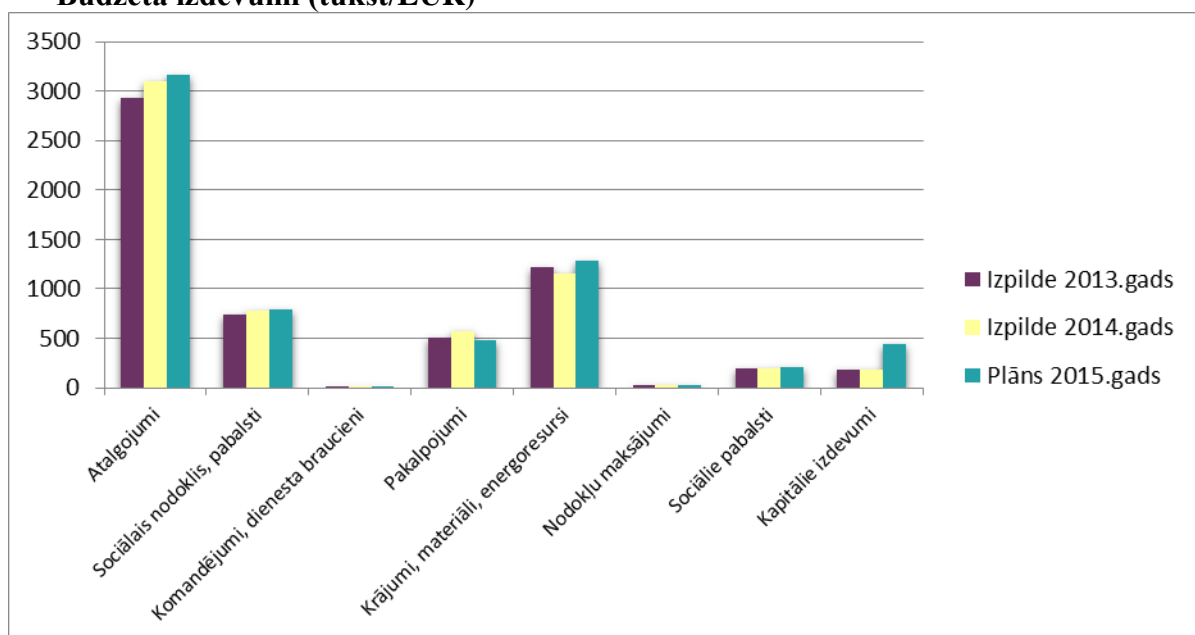
Kopējie 2014. gada ieņēmumi (naudas plūsma) no maksas pakalpojumiem un citi pašu ieņēmumi ir EUR 1 556 668, tai skaitā maksa par personu uzturēšanos sociālās aprūpes iestādē ir saņemta EUR 1 507 037 (100% no klientu pensijas un piemaksas pie pensijas). Filiālēs no vidējā 913 klientu skaita ~ 65 % saņem pensijas. Ieņēmumi par komunāliem pakalpojumiem EUR 13 737. Darbinieki par ēdināšanu samaksājuši EUR 34 276, pārējie pašu ieņēmumi EUR 1 618.

## Budžeta izdevumi

VSAC „Vidzeme” izdevumi ir atspoguļoti atbilstoši Ministru kabineta noteikumos noteiktajai izdevumu klasifikācijai atbilstoši ekonomiskajām kategorijām.

Pamatbudžeta izdevumi 2014. gadā ir plānoti EUR 6 050 346, izpildīts EUR 6005621. Atlīdzība (atalgojums, valsts sociālās apdrošināšanas obligātās iemaksas) ir plānoti EUR 3876492, izpilde EUR 3 876 492.

## Budžeta izdevumi (tūkst/EUR)



## Pasākumi, kas veikti iestādes darbības uzlabošanai

2014. gadā salīdzinot ar 2013. gadu palielinājušies kases izdevumi par EUR 202137. Palielinājušies izdevumi atlīdzībai EUR 202996 (palielinājusies minimālā alga), sociāliem pabalstiem EUR 2513 (palielināti pabalsti un pensijas).

2014. gadā palielinājušies izdevumi no pamatbudžeta finansējuma remontdarbiem par EUR 24748, t. sk.:

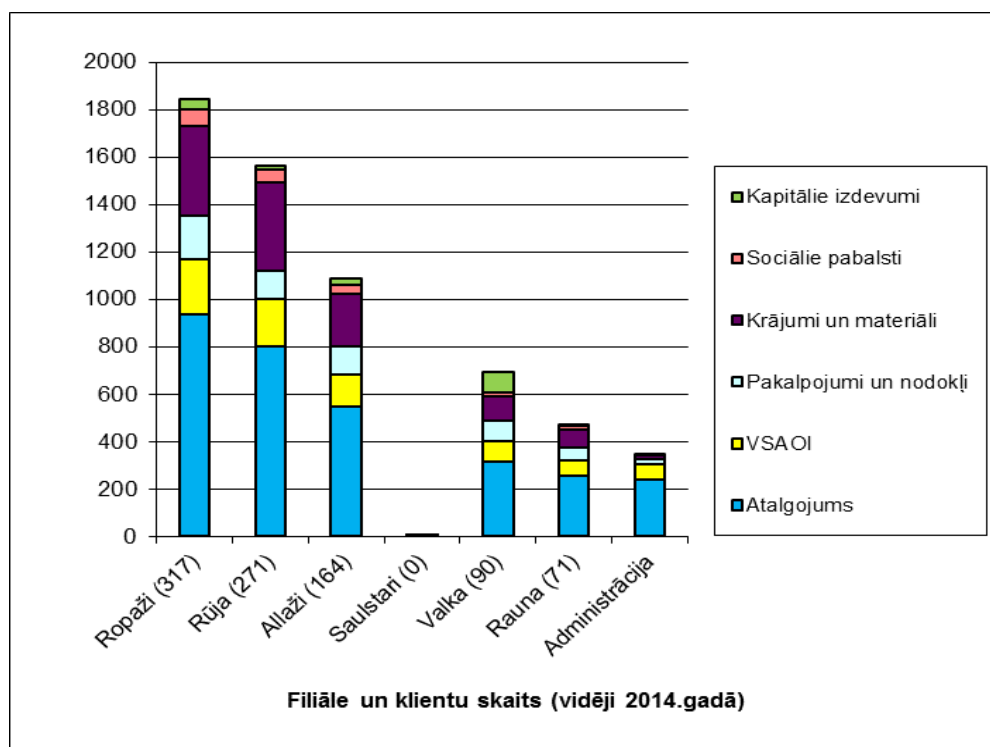
- 1) tualetu un telpas interešu pulciņa nodarbībām remontdarbi filiālē "Ropaži" EUR 16 386;
- 2) 1.korpusa pagrabstāva un 1.stāva nodarbību telpu, 1.korpusa kāpņu telpas un 2.korpusa ārsta palīga telpas remontdarbi filiālē "Ropaži" – EUR 18 204;
- 3) 3.korpusa veselības palīgtelpas remontdarbi filiālē „Ropaži” EUR 1126;
- 4) klientu istabiņu remontdarbi filiālē "Rūja" EUR 5836;
- 5) dušas un tualetes telpu izbūve filiālē "Rūja" EUR 19 049;
- 6) klientu nodarbību telpu un sanitārā mezgla pārbūve filiālē „Allaži” EUR 10 599;
- 7) noliktavas telpu izbūve, pusceļa mājas dušas un koridora un 1.nodaļas sanitārā mezgla remontdarbi filiālē „Allaži” EUR 17 784;
- 8) veselības punkta izbūve filiālē „Valka” EUR 39279.

2014. gadā filiālei “Allaži” sagatavots energoaudita pārskats 2 ēkām, izstrādāta vienkāršotās renovācijas dokumentācija un projekta pieteikums KPFI V kārtas konkursam kopā par EUR 9817.

### 1 klienta uzturēšanās izmaksas (EUR)

	2014. gads (naudas plūsma)	2015. gads (plānots)
Filiāle “Allaži”	17.96	21.31
Filiāle “Rauna”	18.76	20.16
Filiāle “Ropaži”	16.83	17.86
Filiāle “Rūja”	16.49	17.50
Filiāle “Valka”	18.53	20.17

## Izdevumu sadalījums 2014. gadā pa filiālēm (tūkst/EUR)



## Lielākās izmaksu pozīcijas pakalpojumos un materiālos pa filiālēm EUR (naudas plūsma)

	Ēdināšanas izdevumi	Medikamenti	Komunālie pakalpojumi	Remontdarbi, uzturēšanas pakalpojumi	Kurināmais/apkure	Klientu uzturēšanas izdevumi
<b>VSAC "Vidzeme"</b>	<b>513 770</b>	<b>139 485</b>	<b>210 605</b>	<b>264 921</b>	<b>128 461</b>	<b>123 482</b>
Administrācija	X	X	3 177	3 847	3 000	X
Ropaži	158 846	57 839	61 809	95 240	40 239	36 566
Rūja	168 250	42 752	58 315	40 252	43 008	45 686
Allaži	103 667	20 468	48 764	49 108	27 313	21 978
Saulstari	X	X	826	568	0	X
Valka	46 267	9 154	20 712	58 002	9 264	7 702
Rauna	36 740	9 272	17 002	17 904	5 637	11 550

Izlietots finansējums pamatlīdzekļu iegādei un izveidošanai EUR 183721, t.sk.

- 1) filiālei "Ropaži" iegādātas mēbeles – skapji klientu istabiņām, garderobes skapji personālam un dīvāns medicīnas punktam, inventārs – uzkopšanas rati, kā arī izmeklēšanas kušetes un ginekoloģiskais krēsls veselības punktam, ratiņi – galdiņš medikamentiem, blenderis, ledusskapis, televizors klientu vajadzībām, fotokamera – EUR 15 855;
- 2) filiālei „Ropaži” par vertikālā pacelēja uzstādīšanu un būvuzraudzību EUR 5465;
- 3) filiālei "Rūja" iegādātas saldētavas, indukcijas plīts, cepešpanna, blenderis un tvaiku nosūcējs virtuves blokam, velotrenažieris fizioterapijas kabinetam un ogulāji dārza veidošanai – EUR 9024;

- 4) filiālei „Allaži” iegādāts kopētājs, 2 ledusskapji, elektriskais katls ēdiena vārīšanai, sakņu griezējs, televizors klientu vajadzībām, ratiņi veļas pārvietošanai un žogs dārza norobežošanai – EUR 8113;
- 5) filiālei „Valka” iegādāts skapis, ledusskapis, maizes skapis, televizors klientu vajadzībām, rati ēdiena izvadāšanai un veļas mazgājamā mašīna – EUR 2235;
- 6) filiālei „Rauna” iegādāts ūdens boilers un izlietots finansējums bruģa ieklāšanai pie ēkas ieejas, vides pieejamības nodrošināšanai – EUR 4754;
- 7) iegādāti filiālēm atbalsta rokturi tualetēm, pretizgulējuma matračī, masāžas kušete, mazgāšanas galds – kušete, regulējamās līdztekas un skapīši ar ēdināšanas dēli – EUR 12 461;
- 8) iegādātas filiālēm medicīnas iekārtas, veselības punktu darbības nodrošināšanai (germicidālās lampas, skābekļa koncentratori, pacientu monitors, izmeklējumu lampa, elektrokardiogrāfi, urīna analizators, daudzfunkcionālie ratiņi, medicīniskie svāri), kā arī iegādāti 2 autoklāvi un 2 tērauda aizzīmogošanas ierīces zobārstniecības kabinetiem filiālēs „Ropaži” un „Rūja” – EUR 14 603;
- 9) Centra vajadzībām iegādātas lietotas divas vieglās automašīnas Volvo EUR 3500;
- 10) visām Centra filiālēm iegādāta meža un dārza tehnika (zāles pļāvēji vai motorzāģi) – EUR 3979;
- 11) biroja telpu izbūve katlu mājā filiālē „Valka” EUR 73620;
- 12) filiālēs „Rūja” un „Allaži” veikta 32 logu nomaiņa pret PVC logiem EUR 11661 (palielināta vērtība ēkām)
- 13) uzstādīti 2 garāžas vārti filiālei „Rūja” un administrācijai EUR 2558;
- 14) ēkas ieejā uzstādīta stikla starpsiena filiālē „Valka” EUR 1808;
- 15) Administrācijai datortehnika un programmatūra EUR 318;
- 16) KPFI projekta pieteikuma tāmes un energoaudita precizēšana filiālei „Ropaži” EUR 3950.

Lai nodrošinātu nekustamā īpašuma saglabāšanu, visās VSAC „Vidzeme” 6 filiālēs apdrošināts īpašums (ēkas un manta).

Aprūpes centra klientiem 5 filiālēs:

- 1) iepirkti pārtikas produkti, ēdināšanas nodrošināšanai;
- 2) iepirkti medikamenti, veselības stāvokļa saglabāšanai;
- 3) iegādātas higiēnas preces, aprūpes nodrošināšanai;
- 4) iegādātas klientu nodarbībām dažādas kanceles preces, materiāli un pārtikas produkti;
- 5) iegādāti apavi, apģērbs un gultas veļa;
- 6) atjaunots sadzīves inventārs, mēbeles (zem EUR 213);
- 7) nodrošināts veļas mazgāšanas pakalpojums filiālēs „Ropaži” un „Rauna”.

Filiāļu darbības nodrošināšanai iegādātas saimniecības preces, dažādi remontmateriāli un uzturēšanas materiāli.

Veikti nekustamā īpašuma nodokļa maksājumi un dabas resursu nodokļa maksājumi par 4 ceturkšņiem.

Segti izdevumi par grāmatvedības un personāla lietvedības programmas un FIBU dokumentu pārvaldības sistēmas uzturēšanu 12 mēnešos. Apmaksāta darbinieku dalības maksa semināros unursos.

### 2.2.2. Programma "Klimata pārmaiņu finanšu instrumenta projektu īstenošana" 05.39.00

2014. gadā apakšprogrammā 59.39.00 "Klimata pārmaiņu finanšu instrumenta projektu īstenošana" noslēgts līgums par projekta „Kompleksi risinājumi siltumnīcefekta gāzu emisiju samazināšanai četrās VSAC „Vidzeme” filiāles „Ropaži” ēkās” Nr. KPFI-15.3/116 realizāciju.

Projekta kopējās izmaksas ir EUR 694 598, no kurām attiecināmās izmaksas ir EUR 682172, t.sk. Klimata Pārmaiņu finanšu instrumenta finansējums ir 66,384379%, kas nepārsniedz EUR 452 856, valsts budžeta līdzfinansējums ir 33,615621%, nepārsniedzot EUR 229 316.

#### KPFI projekta finansējums un tā izlietojums – naudas plūsma (EUR)

Nr. p.k.	Finansiālie rādītāji	Iepriekšējā gadā (faktiskā izpilde)	Pārskata gadā	
			Plāns	faktiskā izpilde
1.	<b>Finanšu resursi izdevumu segšanai (kopā)</b>	<b>0</b>	<b>511 629</b>	<b>511 629</b>
1.1.	dotācijas	0	171 987	171 987
1.2.	saņemtie transferti	0	339 642	339 642
2.	<b>Izdevumi (kopā)</b>	<b>0</b>	<b>511 629</b>	<b>511 629</b>
2.1.	izdevumi kapitālieguldījumiem	0	511 629	511 629

2014. gadā veikti 3 korpusu siltināšanas un katlumājas rekonstrukcijas darbi, uzstādīti saules kolektori par EUR 511 629.

### 2.2.3.. Programma 99.00.00 „Līdzekļu neparedzētiem gadījumiem izlietojums” apakšprogramma 99.00.00

2014. gadā apakšprogrammā 99.00.00. „Līdzekļu neparedzētiem gadījumiem izlietojums”, saskaņā ar Finanšu ministrijas 26.08.2014. Rīkojumu Nr.459, tika piešķirts papildus finansējums EUR 17 882, lai nodrošinātu filiāles „Allaži” avārijas stāvoklī esošās ēkas tehniskā projekta izstrādi.

Finansējums apgūts EUR 12 212 apmērā - veikta ēku tehniskā projekta izstrāde EUR 10 932 apmērā un ekspertīze būvprojektam EUR 1 280.

Nr. p.k.	Finansiālie rādītāji	Iepriekšējā gadā (faktiskā izpilde) EUR	Pārskata gadā EUR	
			Plāns	faktiskā izpilde
1.	<b>Finanšu resursi izdevumu segšanai (kopā)</b>	<b>71 131</b>	<b>17 882</b>	<b>12 212</b>
	dotācijas	71 131	17 882	12 212
2.	<b>Izdevumi (kopā)</b>	<b>71 131</b>	<b>17 882</b>	<b>12 212</b>
2.1.	uzturēšanas izdevumi (kopā)	26 729	0	0
2.1.1.	kārtējie izdevumi	26 729	0	0
2.2.	izdevumi kapitālieguldījumiem	44 402	17 882	12 212



### 2.2.4. Pārskats par ziedojumu un dāvinājumu budžeta izpildi

2014. gadā ir saņemti ziedojumi un dāvinājumi naturālā veidā EUR 2285, t.sk. no juridiskām personām EUR 2285, fiziskām personām 0, 2014. gadā naudā ziedojumi nav.

Nr. p.k.	Ziedotāju (dāvinātāju) nosaukums	Natūrā EUR vērtībā		Piezīmes (ziedojuma mērķis, krājumu, pakalpojumu nosaukums)
		krājumi	pamatlīdzekļi	
1.	Ingeborga Baumann Vācijas Baltijas sabiedriskās palīdzības organizācija Vācijā	89	0	Filiāle „Ropaži” - mazlietots mīkstsais inventārs, materiāli
2.	z/s „Bračas” Reģistrācijas Nr. 40101005389	1098	0	Filiāle „Allaži” - dārzeni
3.	z/s “Pīlādži” Reģistrācijas Nr. 40101005798	0	558	Filiāle „Allaži” - 42 augļu koku un 60 ogulāju stādi
4.	Draudze “Dzīvības vārds”, Igaunijas Republika	540	0	Filiāle „Valka” – trīs funkcionālās gultas, veselības punkta ierīkošanai
	KOPĀ	1727	558	
	Pavisam kopā	2285		

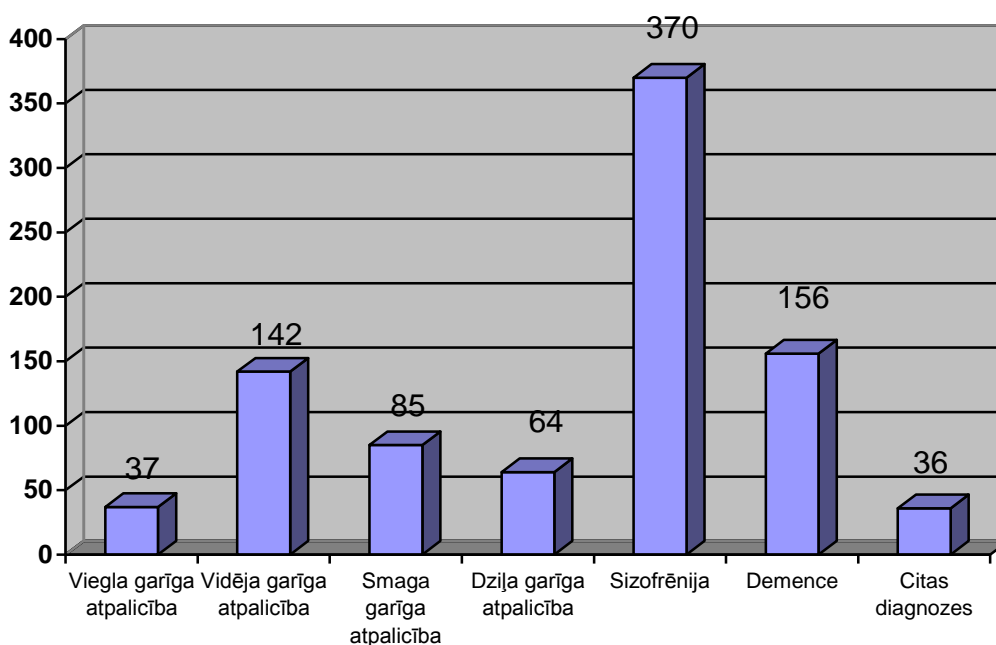
### 3. 2014. gadā veiktie pasākumi sociālo pakalpojumu kvalitātes uzlabošanai

2014. gadā no VSAC „Vidzeme” izstājušies uz citiem VSAC vai VSAC „Vidzeme” citām filiālēm 78 klienti, savukārt uzsākuši dzīvi ārpus institūcijām 10 klienti. Organizēta 75 klientu uzņemšana.

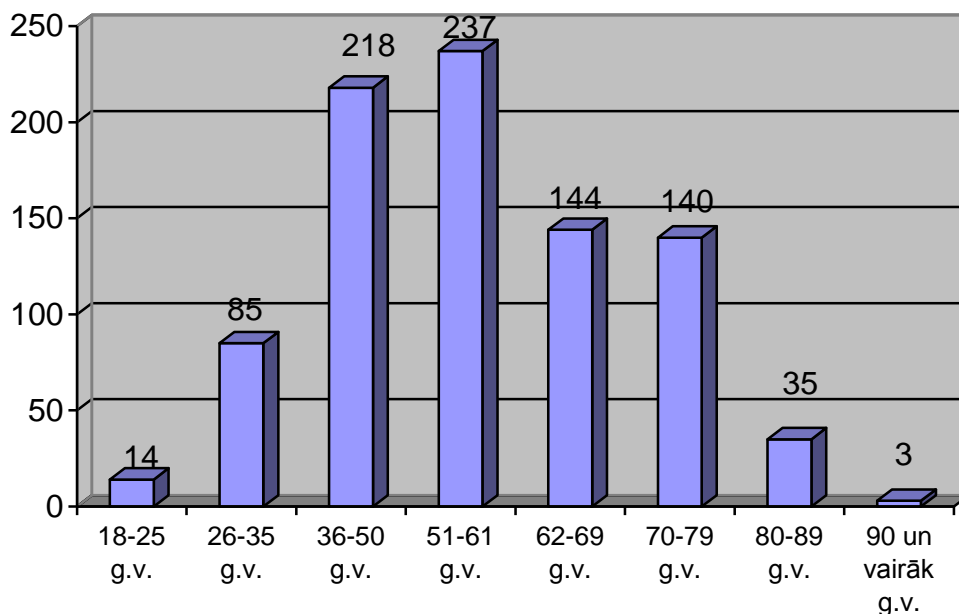
Filiālēs, kurās iespējams, sadarbībā ar ģimenes ārstiem, gulošiem klientiem tika nodrošināts valsts apmaksāts paliatīvās aprūpes pakalpojums. Papildus esošajiem, iegādāti tehniskie palīgīdzekļi gulošo klientu aprūpes atvieglošanai. Veikta klientu grupēšana četros aprūpes līmeņos atbilstoši viņu funkcionālo traucējumu veidam un smaguma pakāpei.

2014. gadā filiālēs “Ropaži” un “Valka” izveidots veselības punkts ar paliatīvās aprūpes telpu.

Klientu sadalījums pa diagnozēm



## Klientu sociālais portrets



### 3.1. Sociālo pakalpojumu kvalitātes pārraudzība

2014. gadā visās filiālēs veiktas plānotās un neplānotas pārbaudes. Veikts sociālās aprūpes vai sociālās rehabilitācijas aprūpes novērtējums visiem filiāles klientiem ne retāk kā reizi sešos mēnešos. Klienti sadalīti četros aprūpes līmeņos.

Centra filiāļu starpprofesionāļu komandas sēdēs regulāri tiek aktualizēti klientu riska grupu saraksti, kuros iekļauti klienti no dažādām riska grupām. Atkarībā no klienta piederības riska grupai, tiek noteikts klienta uzraudzības līmenis (diennakts uzraudzība, daļēja uzraudzība, uzraudzība noteiktu darbību laikā utt.). Komandā esošie profesionāļi izsaka savu viedokli par konkrētā klienta esošo situāciju, par to, kas ir paveikts un kas ir procesā, kas klientam sagādā grūtības un kas palīdz, par izmaiņām, kuras būtu nepieciešamas. Neplānoti tiek pārvērtēti klienti, kuram vērojamas izmaiņas uzvedībā vai veselībā.

Izstrādāti un apstiprināti VSAC „Vidzeme” iekšējie normatīvie akti (kārtības, procesu shēmas, rīkojumi) par atbildībām un informācijas apmaiņas kārtību nodrošinot sociālās aprūpes un rehabilitācijas procesu. Izdots rīkojums par pastiprinātu uzraudzību veiktajiem ierakstiem dežūržurnālos. Lai novērstu iespējamo apdraudējumu klientu veselībai, izdots rīkojums par klientu uzņemšanu..

Vienotai klientu aprūpes, sociālās aprūpes un sociālās rehabilitācijas pakalpojumu nodrošināšanai, veiktas iekšējās kontroles, sniegts metodiskais atbalsts, izstrādāti ieteikumi, organizēts ieteikumu ieviešanas process.

Nodrošināta klientu personīgās dzīves neaizskaramība - iespējas kontaktēties, tikties, ciemoties pie draugiem, radniekiem. Sadarbība ar tuviniekiem ir regulāra, atsaukmes pozitīvas.

Pieejama regulāra informācija masu medijos un VSAC „Vidzeme” mājaslapā par centra filiāļu klientu aktivitātēm. Lai veicinātu komunikāciju ar sabiedrību, visās filiālēs reizi gadā organizēta „Atvērto durvju diena” visiem interesentiem.

Filiālēs darbojas VSAC „Vidzeme” pirmās neatliekamās medicīniskās palīdzības sniegšanas un nodrošināšanas kārtība. Gulošajiem filiāļu klientiem, kuriem nepieciešama pozicionēšana ir grafiki, tiek veikti ieraksti klientu medicīniskajās un klientu kartēs. Filiāļu

vecākās māsas vai veselības aprūpes vadītājas sniedz atskaites par gulošo klientu aprūpi, uzlabojumiem. Pēc nepieciešamības tiek veikti profilaktiskie izmeklējumi klientiem. Izvērtēta filiāļu vides pieejamība klientiem ar funkcionāliem traucējumiem. Pamatojoties uz ergoterapeita ieteikumiem, klientiem pielāgoti tehniskie palīgīdzekļi. Guļošajiem klientiem iegādātas funkcionālās gultas, nepieciešamības gadījumā, nodrošināti pretizgulējuma matračī. Reizi gadā vai pēc nepieciešamības tiek veikta gulošo klientu svēršana.

Nodrošināti plānoti un saturīgi brīvā laika pavadīšanas pasākumi un aktivitātes: dalība mākslinieciskās pašdarbības kolektīvos (koncerti filiālēs, viesošanās citās filiālēs, centros), sporta pasākumi (filiālēs un starp filiālēm, centriem), pārgājieni, ekskursijas, dievkalpojumi, radošo darbu izstādes filiālēs un ārpus tām, atvērto durvju dienas, valsts svētku, gadskārtu un citu svētku atzīmēšana, klientu ikmēneša Jubilejas pasākumi, viesmākslinieku koncerti filiālēs. Svarīgs notikums centra klientu dzīvē ir visu VSAC „Vidzeme” filiāļu klientu kopējie pasākumi, savstarpējā komunikācija, jaunu kontaktu dibināšana, iespēja salīdzināt pakalpojumus filiālēs, jaunu ideju ģenerēšana pakalpojuma pilnveidošanai.

Veikti pasākumi klientu darba prasmju saglabāšanā un pilnveidošanā. Lai saglabātu sadzīves un pašaprūpes iemaņas, klientiem ir iespēja mazgāt un gludināt personiskās drēbes, uzkopt dzīvojamās telpas, plānot savas naudas izlietošanu un apgūt iepirkšanās iemaņas, gatavot ēdienu. Lai apgūtu pienākuma apziņu un cieņu pret citu darbu, klientiem tiek organizētas dežūras filiālē un apkārtņē. Dežuranta uzdevums ir uzturēt kārtībā objektu dežūras laikā. Filiālēs ir siltumnīcas, sakņu dārzi, dzīvnieki.

VSAC „Vidzeme” filiālēs mērķtiecīgi apzinātas klientu vēlmes. Apzināšanas veids – anketēšana, grupu diskusijas un individuālās pārrunas. Visās filiālēs (2 reizes gadā) apzināts klientu viedoklis par saņemto pakalpojumu – sociālo aprūpi, rehabilitāciju, medicīniskiem pakalpojumiem, drošības pasākumiem, brīvā laika pavadīšanas iespējām, darbinieku saskarsmi, par informācijas iegūšanas veidu, par iesnieguma iesniegšanu, atbildes sniegšanu u.c..

Visās filiālēs klientiem pieejamā vietā izvietotas „Sūdzību” kastītes. Izdots rīkojums 16.03.2011. par „Sūdzības kastītes apskates biežumu, kārtību”. Uz informācijas stendiem novietoti iekšējās kārtības noteikumi klientiem, noteikumi apmeklētājiem, interešu pulciņa vadītāju nodarbību grafiki, speciālistu pieņemšanas laiki, informācija par iesniegumu iesniegšanu, izskatīšanu un atbildes sniegšanu, par ierosinājumu/ sūdzību kastītes atrašanās vietu, mēneša vai ceturkšņa aktivitāšu plāni, filiāļu virtuvēs/ ēdamtelpās iekārtoti klientiem pieejami „Atsauksmju - priekšlikumu žurnāli” par ēdiena un ēdināšanas kvalitāti.

### **3.2. Problēmas sociālo pakalpojumu sniegšanas kvalitātes nodrošināšanai**

Centrā sociālās aprūpes un rehabilitācijas pakalpojumi tiek sniegti klientiem ar smagiem garīga rakstura traucējumiem, līdz ar to nepieciešama sarežģīta sociālā aprūpe un sociālā rehabilitācija.

Centra filiālēs trūkst klientu aprūpē iesaistītie speciālisti, kuru piesaistīšanai nepieciešams arī konkurētspējīgs atalgojums.

Kvalitatīvas veselības aprūpes nodrošināšanai apgrūtināta sadarbība ar ārstniecības iestādēm.

Deinstitucionalizācijas procesa aktivizēšana, veicinot klientu sekmīgu reintegrāciju sabiedrībā, pašvaldību sociālo dienestu neizpratne.

#### 4. Personāls, personāla izglītošana un kvalifikācijas paaugstināšana

VSAC „Vidzeme” ar 2014. gada 1. janvāri noteikts amata vietu skaits - **510,05**. Vidēji gadā aizpildītas – **502,83** amatu vietas. Kopējais darbinieku skaits vidēji – **527**.

Faktiskais darbinieku skaits:

- uz 2014. gada 1. janvāri – **511**
- uz 2014. gada 31. decembri – **512**
- vidējais darbinieku skaits 2014. gadā faktiski - **513**.

No strādājošo kopskaita **87%** sievietes un **13%** vīrieši.

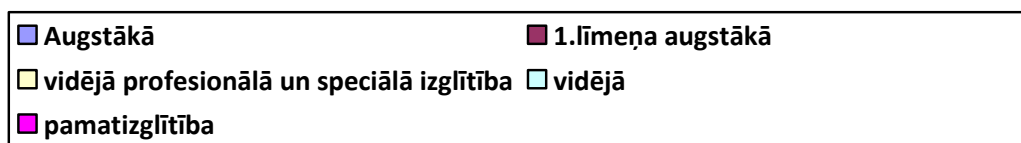
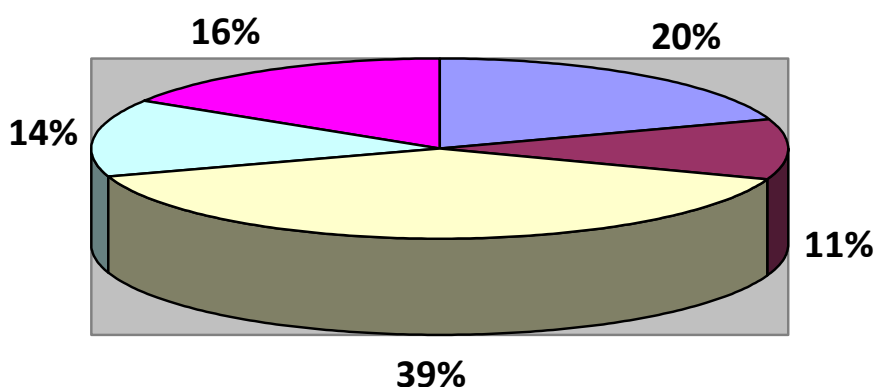
Rādītāji par darbinieku vecuma grupām 2014. gadā

- no 18 līdz 30 gadiem – **6,92%**
- no 31 līdz 40 gadiem – **14,05%**
- no 41 līdz 50 gadiem – **26,21%**
- no 51 līdz 60 gadiem – **36,48%**
- 60 gadi un vairāk – **16,35%**

#### Darbinieku izglītošanās un profesionālās kvalifikācijas paaugstināšana

Apzinot personāla sastāvu un, novērtējot to zināšanas un izglītības līmeni, iespējams noskaidrot cik un, kādas kvalifikācijas darbinieki strādā iestādē, kādas ir to profesionālās un personīgās spējas. Katram darbiniekam pēc individuālās darba izpildes novērtēšanas, tiek piešķirta kategorija, kas ļauj piemērot attiecīga apmēra mēnešalgu.

#### Darbinieku izglītība 2014. gadā



Darbinieki ir vērtīgākais un galvenais iestādes resurss, tāpēc VSAC “Vidzeme” iegulda iespējami daudz finansiālu un organizatorisku atbalstu savu darbinieku izglītošanās un kvalifikācijas celšanas procesā.

Personāla apmācības mērķi un uzdevumi:

- apzināt darbinieku spēju, darba pieredzes, izglītības, kvalifikācijas un zināšanu līmeni;
- mācību vajadzību un veidu noteikšana un plānošana;
- apmācību procesa organizēšana, koordinēšana un vadība.

VSAC “Vidzeme” tiek izmantoti divi mācību veidi:

- mācīšanās darbībā jeb iestādē, kas ir orientēta uz praktiski pielietojamu iemaņu iegūšanu;
- mācības ārpus iestādes – kvalifikācijas celšanas kursi, semināri.

Apmācībai iestādē ir novērojamas šādas priekšrocības:

- iespējams salīdzinoši lēti apmācīt maksimāli daudz iestādē strādājošos darbiniekus vienlaicīgi;
- apmācību var viegli attiecināt uz praktisko situāciju iestādē;
- apmācāmais atrodas reālā vidē;
- momenta atbildes reakcija.

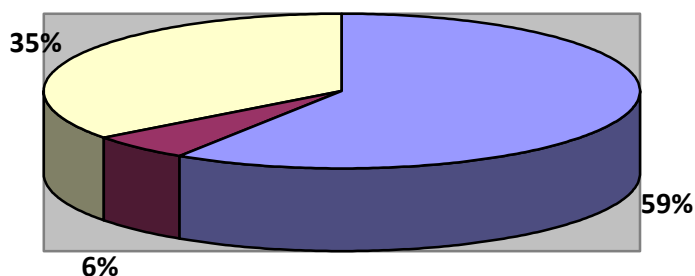
Apmācībai ārpus iestādes novērojamas šādas priekšrocības:

- ir iespēja iegūt jaunāko informāciju, apgūt jaunākās tehnoloģijas;
- iespēja paplašināt redzesloku, iegūt jaunas idejas;
- iespēja nodibināt ilgstošus kontaktus.

### Personāla īpatsvars

Veicot analīzi par 2014. gada Centra amata vietu rādītājiem struktūrvienībās, iegūti dati - no kopējā **515,05** amatu vieta skaita, sociālā aprūpes un sociālās rehabilitācijas nodaļās (pamatdarbības personāls) vidējais amatu vietu skaits - **304,80**, saimniecības nodaļās - **181,25** un atbalsta funkciju personāls – **29** (no tām administrācija – **19,00**).

**Attiecība starp atbalsta, saimniecisko un pamatdarbības personālu.**



■ Pamatdarbības personāls ■ Atbalsta funkciju personāls ■ Saimnieciskais personāls

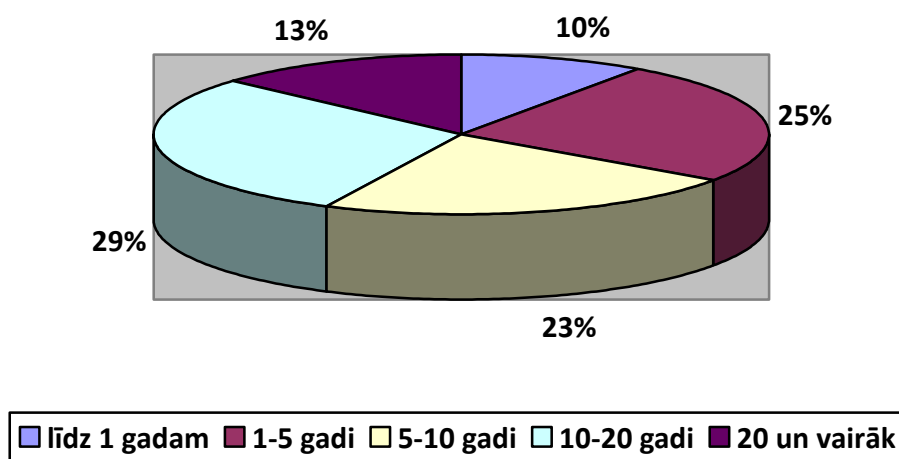
## Personāla mainība

2014. gadā VSAC „Vidzeme” darba tiesiskās attiecības ir uzsākuši 78 darbinieki, darba attiecības pārtrauktas ar 86 darbiniekiem.

Šādai kadru mainībai var minēt vairākus iemeslus:

- pārāk zems atalgojums;
- liels darba apjoms;
- pārāk liela psiholoģiskā slodze darba procesā.

### Darbinieku profesionālais darba stāžs uz 31.12.2014.



## 5. Komunikācija ar sabiedrību

Centra mājaslapā [www.vsaclvidzeme.gov.lv](http://www.vsaclvidzeme.gov.lv) tiek nodrošināta regulāra un plaša informācija. Mājaslapā ievietotas pasākumu retrospekcijas par centra, filiāļu darbu un klientu aktivitātēm.

Katrā filiālē darbojas sociālās aprūpes padomes. Padomes sastāvā darbojas vietējās novada pašvaldības pārstāvis, klientu tuvinieki, darbinieki un klienti. Uz padomes sēdēm tiek pieaicināti vietējās pašvaldības pārstāvji, klientu radinieki. Padomes sēdēs tiek risināti jautājumi par klientu iekšējās kārtības neievērošanu. Uzklauti klientu ieteikumi par dažādiem jautājumiem, pakalpojuma pilnveidošanu.

Klienti un klientu pārstāvji runā par sociālām problēmām un izsaka savus priekšlikumus, lai uzlabotu klientu sadzīves apstākļus.

Regulāri rīkotas darbinieku un klientu sanāksmes, klientiem un viņu piederīgajiem/radiniekiem sniegta informācija par sociālo pakalpojumu saņemšanas iespējām, konsultēti klienti un viņu piederīgie/radinieki par viņu interesējošiem jautājumiem u.c.

Ne retāk kā divas reizes gadā Centra administrācija rīko katrā filiālē darbinieku sapulces, informējot par darbības aktualitātēm un darba rezultātiem, finansējuma izlietojumu. Regulāri notiek filiāļu nodaļu un sektoru vadītāju sanāksmes, kurās tiek apspriesta vienota darbība Centrā, esošās problēmas un sasniegumi.

### Publikācijas presē:

Centra filiālēm veiksmīgi veidojas sadarbība ar dažādām valsts, pašvaldības, nevalstiskām organizācijām, pašdarbības kolektīviem.

Filiālei „Ropaži” sadarbība ar Ropažu pašvaldības sabiedrisko attiecību speciālistiem, „Ropažu vēstis”, Ropažu kultūras centru, Garkalnes vidusskolu, Ropažu mūzikas skolu, Zaķumuižas pamatskolu, Ogres Sv.Meinarda katoļu baznīcu, Valgundes pareizticīgo klosteri, Ropažu novada Silakroga multifunkcionālo centru, Siguldas pašvaldības dienas centru “Cerību spārni”, Biedrību “Aicinājums Tev”, Madlienas pašvaldības pansionātu, Rīgas dienas centru “Cerību tilti”.

Filiāle „Rūja” sadarbojas ar Rūjienas Vēstnesi, laikrakstu „Liesma”, Rūjienas bibliotēku, Naukšēnu novada skolām un Naukšēnu SKII, Rūjienas novada skolām, Rūjienas mūzikas skolu, Rūjienas mākslas skolu, Rūjienas Svētā Bērtuļa luterāņu baznīcu, Rūjienas senioru māju, SAC Lode, Rūjienas kultūras namu, Rūjienas novada pašvaldību, Dauguļu internātskolu.

Filiāle „Rauna” sadarbojas ar Raunas novada domi. Filiālē reizi ceturksnī ciemojās domes pārstāvji, kas informēja klientus un darbiniekus par aktivitātēm pagastā. Turpinājās veiksmīgi saktā sadraudzība ar somu kristīgo baznīcu (prezbiterāņu baznīcu) un vācu kristiešu draudzi. Abu organizāciju pārstāvji vismaz reizi gadā apciemoja filiāli - komunicēja ar klientiem un darbiniekiem, sniedza koncertus, palīdzēja ziedojot dažādas sadzīvē nepieciešamas lietas.

Filiāle „Valka” sadarbojas ar Valkas novada kultūras iestādēm. Laba sadarbība ar Valkas rajona vietējā laikraksta „Ziemeļlatvija” pārstāvjiem.

Filiāle “Allaži” sadarbojas ar Siguldas novada pašvaldību, Allažu pamatskolu, Allažu kultūras centru, biedrību “Aicinājums Tev”, Biedrību “Fonds Kopā”, vietējo laikrakstu “Siguldas novada ziņas” un “Siguldas mājaslapu”.

## 6. Prognozes un plāni 2015. gadam

Centra 2015. gada darbības galvenā prioritāte ir nodrošināt kvalitatīvu, uz klientu vērstu sociālās aprūpes un sociālās rehabilitācijas pakalpojumu visās filiālēs, nodrošināt vides pieejamību un higiēnas normu ievērošanu. Pilnveidot pakalpojumu kvalitātes kontroles politiku un stratēģiskos mērķus sociālo pakalpojumu nodrošināšanā un pilnveidošanā, izstrādāt metodisko atbalstu struktūrvienībām sociālās aprūpes un sociālās rehabilitācijas pakalpojumu sniegšanas jomā, organizēt un vadīt seminārus, citus pasākumus.

Sociālās rehabilitācijas organizēšana, klientu motivācija darba prasmju saglabāšanā, atjaunošanā un apgūšanā.

Klientu tiesību uz brīvību, klientu tiesību uz dzīvi sabiedrībā organizēšanu un nodrošināšanu.

Organizēt un veikt pasākumus (ugunsdrošība, darba aizsardzība, apdrošināšana), lai nodrošinātu klientu un īpašumu drošību, īpašumtiesību sakārtošana.

Pamatojoties uz 2014. gada 22. decembra Labklājības ministra rezolūciju, līdz 2015. gada 5. maijam tiks izbeigta filiāles “Rauna” darbība.

### Veicamie galvenie saimnieciskie pasākumi 2015. gadā:

- ▶ Filiāles “Ropaži” ūdens apgādes un attīrīšanas iekārtu nodošana pašvaldības pārvaldīšanā;
- ▶ Vides pieejamības nodrošināšana filiālēs (invalidu autostāvvietu aprīkošana, durvju ailu palielināšana, sanitāro telpu pielāgošana, jaunu margu uzstādīšana gaitenēs un vestibilos);
- ▶ Filiālēs veikt teritorijas labiekārtošanas darbus (gājēju ceļiņu izbūve, atpūtas vietu izveidošana un jaunu soliņu uzstādīšana);
- ▶ Filiālē “Valka” veikt aktu zāles kosmētisko remontu;
- ▶ Visās filiālēs veikt ikgadējos ūdensapgādes tīklu apkopes un uzturēšanas darbus;



- ▶ Realizēt filiāles “Allaži” “administrācijas” korpusa renovāciju atbilstoši izstrādātajam tehniskajam projektam;
- ▶ Plānoto remontdarbu ietvaros veikt sanitāro mezglu remontus filiālēs “Rūja” un “Ropaži”, nodrošinot vides pieejamības prasību nodrošināšanu un uzlabojot sniegtā pakalpojuma kvalitāti;
- ▶ Pabeigt KPFI projekta „Kompleksi risinājumi siltumnīcefekta gāzu emisiju samazināšanai četrās VSAC „Vidzeme” filiāles „Ropaži” ēkās” realizāciju.