

**LATVIJAS REPUBLIKA  
LABKLĀJĪBAS MINISTRIJA**

**VALSTS SOCIĀLĀS APRŪPES CENTRS**

**„Vidzeme”**

**2016.GADA**

**PUBLISKAIS PĀRSKATS**

Valsts sociālās aprūpes centrs “Vidzeme”  
Pansionāts “Rūja”, Jeru pagasts, Rūjienas novads, LV 4234  
Reģistrācijas Nr.90000058112  
E pasts: [vidzeme@vsacvidzeme.gov.lv](mailto:vidzeme@vsacvidzeme.gov.lv)  
[www.vsacvidzeme.gov.lv](http://www.vsacvidzeme.gov.lv)

**RŪJENAS NOVADA JERU PAGASTS 2017**



**Filaie “Ropaži”**

**Filaie “Rūja”**



**Filaie “Allaži”**

**Filaie “Valka”**



## Saturs

Priekšvārds	4.lpp
1. Juridiskais statuss, struktūra, galvenie uzdevumi	5.lpp
1.1. Juridiskais statuss un struktūra	5.lpp
1.2. Centra galvenie uzdevumi, tiesības un prioritātes	7.lpp
2. Darbības rezultāti un to izvērtējums	8.lpp
2.1. Rezultatīvo rādītāju izpildes analīze	8.lpp
2.1.1. rezultatīvais rādītājs “Klientu vietu skaits”	8.lpp
2.1.2. rezultatīvais rādītājs “Amata vietu skaits”	9.lpp
2.1.3. saimnieciskie pasākumi 2016. gadā	9.lpp
2.2. Finansējums un tā izlietojums	10.lpp
2.2.1. Programma 05.00.00 „Valsts sociālie pakalpojumi” apakšprogramma 05.03.00 „Aprūpe valsts sociālās aprūpes institūcijās”	10.lpp
2.2.2. Programma 99.00.00 „Nozares centralizēto funkciju izpilde”	14.lpp
2.2.3. Pārskats par ziedojumu un dāvinājumu budžeta izpildi	15.lpp
3. 2016. gadā veiktie pasākumi sociālo pakalpojumu kvalitātes uzlabošanai	16.lpp
3.1. Sociālo pakalpojumu kvalitātes pārraudzība	17.lpp
3.2. Problēmas sociālo pakalpojumu sniegšanas kvalitātes nodrošināšanai	18.lpp
4. Personāls, personāla izglītošana un kvalifikācijas paaugstināšana	19.lpp
5. Komunikācija ar sabiedrību	22.lpp
6. Prognozes un plāni 2017. gadam	23.lpp

## **Priekšvārds**

Publiskā pārskata lasītāj!

Valsts sociālā aprūpes centra „Vidzeme” (turpmāk - Centrs) 2016. gada publiskais pārskats sniedz informāciju par atskaites gada veikumu Centrā un iezīmē prioritātes 2017. gadam.

Centrs darbību uzsāka 2010. gada 1. janvārī, pamatojoties uz Ministru kabineta rīkojumu Nr. 746 „Par Labklājības ministrijas pakļautībā esošo valsts sociālās aprūpes centru reorganizāciju”.

2016. gada publiskajā pārskatā īsumā ir apkopota informācija par klientiem un atskaites gadā paveikto sociālās aprūpes un sociālās rehabilitācijas pakalpojuma un atbalsta (saimnieciskajā) sfērā. Pārskats atspoguļo valsts budžeta līdzekļu izlietojumu Centrā noteiktajām prioritātēm, par problēmām un pārmaiņām Centra klientu dzīvē un Centra darbībā.

Centrs īsteno valsts politiku ilgstošas sociālās aprūpes un sociālās rehabilitācijas jomā attiecībā uz pilngadīgām personām ar smagiem garīga rakstura traucējumiem – pirmās un otrās grupas invalīdiem.

Centrā pārskata gada laikā ir veikti pasākumi, lai nodrošinātu klientiem nepieciešamo pakalpojuma apjomu un atbilstošus dzīves apstākļus, veicinātu darbinieku profesionālu izaugsmi.

Kopīgs Centra administrācijas darbs ar filiālēm veidoja saliedēta komandas darba atmosfēru, kas paaugstina Centra kapacitāti. Darba galvenā prioritāte ir sniedzamā pakalpojuma kvalitātes pilnveidošana un uzlabošana. Liela uzmanība tiek veltīta darbinieku zināšanu līmeņa paaugstināšanai. Jo izglītotāks ir darbinieks, jo kvalitatīvāku pakalpojumu saņem klients. Arvien zinošāki ar iegūtu teorētisko un praktisko pieredzi, darbinieki iesaistās klientu integrācijā sabiedrībā un darba tirgū. Darbiniekiem, kuri uzsāk darba gaitas, tiek sniegta ievadapmācība, ievērojot Centra un katras filiāles specifiku.

Personām ar garīga rakstura un citiem funkciju traucējumiem ir tiesības dzīvot tādos pašos apstākļos, kā pārējiem sabiedrības locekļiem neraugoties uz to, ka viņi uzturas ilgstošas sociālās aprūpes iestādē. Ilgstošas sociālās aprūpes un sociālās rehabilitācijas iestādēs sniedzamajam pakalpojumam ir jākļūst daudz elastīgākam, pakalpojuma groza apmēram ir jābūt dažādam, cenai atbilstošai pakalpojuma apjomam, darbiniekiem ar atbilstošu kvalifikāciju un pietiekošā daudzumā, lai nodrošinātu pakalpojuma kvalitāti.

Lai izpildītu prasības par drošas vides nodrošināšanu klientiem, tika veikta ēkas ekspertīze filiālē “Allaži”. Konstatējot telpu neatbilstību klientu drošībai, daļa klientu filiālē “Allaži” tika pārvietoti, atbrīvojot bīstamās telpas. Pamatojoties uz Labklājības ministra 2016. gada 13. maija rīkojumu Nr.44 “Par Valsts sociālās aprūpes centra “Vidzeme” filiāles “Allaži” darbības izbeigšanu”, ar 2016. gada oktobri tika pārtraukta filiāles “Allaži” darbība. Klientus pārvietoja uz VSAC “Rīga” filiāli “Ezerkrasti”, kā arī uz citām VSAC “Vidzeme” filiālēm un citiem valsts sociālās aprūpes centriem.

Filiāles “Allaži” darbības pārtraukšana atstāj iespaidu uz turpmāko VSAC “Vidzeme” kopējo un atsevišķu filiāļu darbu nākotnē - veidojas satraukums un neziņa par nākotni. Sešu gadu laikā, dažādu iemeslu dēļ, VSAC “Vidzeme” ir nācies pārtraukt darbību četrās filiālēs, pārvietot klientus, atbrīvojot darbiniekus. Tas rada saspringtu darba atmosfēru.

VSAC “Vidzeme” kolektīvs turpina strādāt un nodrošināt klientiem kvalitatīvu sociālās aprūpes un sociālās rehabilitācijas pakalpojumu. Centrs aktīvi iesaistās pasākumos, kas saistīti ar LM politiku deinstitucionalizācijas jautājumos. Centra administrācijai un sociālā darba speciālistiem ir inovatīvas idejas, lai nodrošinātu pakalpojuma pēctecību dažādos sociālās aprūpes un sociālās rehabilitācijas virzienos, veicinātu sniedzamā pakalpojuma dažādību un lēmumu pieņemšanas elastību.

Valsts sociālās aprūpes centra „Vidzeme” direktors Modris Karselis

# 1. Juridiskais statuss, struktūra, galvenie uzdevumi

## 1.1. Juridiskais statuss un struktūra

Valsts sociālās aprūpes centrs "Vidzeme" ir Labklājības ministra pakļautībā esoša tiešās pārvaldes iestāde, kura darbību regulē 2009. gada 27. oktobra Ministru kabineta noteikumi Nr. 1243, "Valsts sociālās aprūpes centra "Vidzeme" nolikums", Valsts sociālās aprūpes centra „Vidzeme” reglaments, LR likumi, MK noteikumi, Labklājības ministrijas izdotie normatīvie akti.

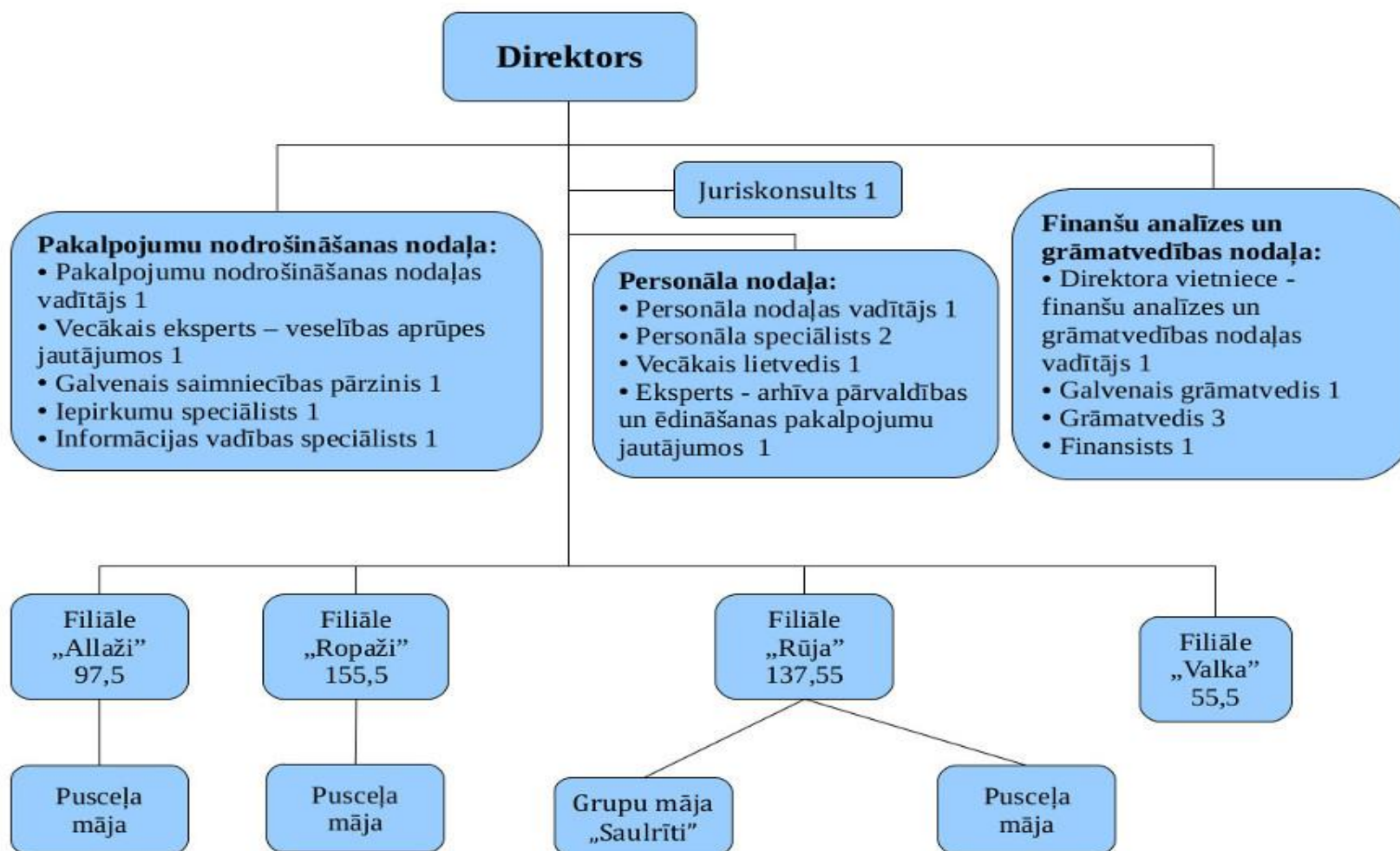
Centra juridiskā adrese: Pansionāts „Rūja”, Jeru pagasts, Rūjienas novads, LV-4240.

Centru vada centra direktors. Centra direktoru pieņem darbā un atlaiž no darba labklājības ministrs. Centra direktors veic Valsts pārvaldes iekārtas likumā noteiktās tiešās pārvaldes iestādes vadītāja funkcijas. Centram ir struktūrvienības. Centra struktūrvienību vada struktūrvienības vadītājs. Centra struktūrvienību veidus un to uzdevumus nosaka centra reglamentā. Centra direktoram ir vietnieks, kurš vienlaikus ir vienas centra struktūrvienības vadītājs.

Centrā ir sekojošas struktūrvienības:

1. Pakalpojumu nodrošināšanas nodaļa;
2. Personāla un lietvedības nodaļa;
3. Finanšu analīzes un grāmatvedības nodaļa;
4. Filiāle „Allaži” (slēgta ar 2016. gada oktobri);
  - Filiāles „Allaži” pusceļa māja (slēgta ar 2016. gada oktobri);
5. Filiāle „Ropaži”;
  - Filiāles „Ropaži” pusceļa māja;
6. Filiāle „Rūja”;
  - Filiāles „Rūja” pusceļa māja;
  - Filiāles „Rūja” grupu māja „Saurīti”;
7. Filiāle „Valka”.

### VSAC "Vidzeme" struktūrvienību shēma



## 1.2. Centra galvenie uzdevumi, tiesības un prioritātes

Centrs īsteno valsts politiku ilgstošas sociālās aprūpes un sociālās rehabilitācijas jomā attiecībā uz pilngadīgām personām ar smagiem garīga rakstura traucējumiem – pirmās un otrās grupas invalīdiem (turpmāk – personas).

Centrs veic šādus uzdevumus:

1. centra profesionālo darbību virzīt uz izmēģinājumuprojekta “Priekšlikumi klientu grupēšanai un nepieciešamā pakalpojuma apjoma noteikšanai” satura ieviešanu;
2. pilnveidot un paplašināt pakalpojumu klāstu personām ar smagiem funkcionāliem traucējumiem, t.sk. ar garīga rakstura traucējumiem;
3. pilnveidot un paplašināt pakalpojumu klāstu I un II aprūpes līmeņa klientiem;
4. iesaistīties Vidzemes un Rīgas plānošanas reģionu Eiropas Sociālā fonda projektos Darbības programmas „Izaugsme un nodarbinātība” specifiskā atbalsta mērķa 9.2.2. „Palielināt kvalitatīvu institucionālai aprūpei alternatīvu sociālo pakalpojumu dzīvesvietā un ģimeniskai videi pietuvinātu pakalpojumu pieejamību personām ar invaliditāti un bērniem” 9.2.2.1. pasākuma „Deinstitutionalizācija” īstenošanai;
5. paaugstināt klientu privātuma līmeni;
6. uzlabot infrastruktūru, tai skaitā nodrošinot pakalpojumu sniegšanu drošās un prasībām atbilstošās telpās;
7. pilnveidot darba apstākļus personālam;
8. uzlabot darbinieku savstarpējās attiecības (mikroklīmatu);
9. paaugstināt personāla kvalifikāciju;
10. nodrošināt vienotu pieeju pakalpojumu sniegšanai visās struktūrvienībās.

Centram ir tiesības:

1. pieprasīt un saņemt no valsts un pašvaldību institūcijām centra funkciju un uzdevumu izpildei nepieciešamo informāciju un dokumentus;
2. sniegt maksas pakalpojumus sociālo pakalpojumu jomā;
3. veikt privāttiesiskus darījumus, kas nepieciešami centra darbības nodrošināšanai;
4. atbilstoši kompetencei sadarboties ar ārvalstu un starptautiskajām organizācijām, piedalīties starpvalstu sadarbības programmās un projektos.

Centra prioritātes:

1. pilnveidot un paplašināt pakalpojumu klāstu I un II aprūpes līmeņa klientiem;
2. pilnveidot un paplašināt pakalpojumu klāstu personām ar smagiem funkcionāliem traucējumiem, t.sk., ar garīga rakstura traucējumiem;
3. uzlabot infrastruktūru, tai skaitā nodrošinot pakalpojumu sniegšanu drošās un prasībām atbilstošās telpās;
4. darbinieku profesionālo prasmju un kompetences līmeņa paaugstināšana, lai nodrošinātu profesionālu, kvalitatīvu un ētikas normām atbilstošu pakalpojumu sniegšanu.

Centra darbības mērķis ir nodrošināt sociālo aprūpi, sociālo rehabilitāciju un pastāvīgu dzīvesvietu 2016. gadā vidēji 733 klientiem. Veidot vienotu pieeju sociālās aprūpes un sociālās rehabilitācijas pakalpojuma nodrošināšanai centra klientiem, pilnveidot un uzlabot sniegto pakalpojumu kvalitāti:

- virzīties uz pakalpojuma satura maiņu I un II aprūpes līmeņa klientiem un uzlabot pakalpojumu kvalitāti III un IV aprūpes līmeņa klientiem;
- sadarbībā ar plānošanas reģioniem, uzsākt klientu sagatavošanu pārejai uz patstāvīgu dzīvi sabiedrībā deinstitucionalizācijas ietvaros;
- uzlabot klientu drošības pasākumus, iedalīt noteiktos aprūpes līmeņos, izvērtēt riskus, organizēt to novēršanu;
- veicināt klientu integrāciju sabiedrībā, pilnveidot komunikācijas iespējas ar sabiedrību un piederīgajiem;
- izvērtēt vides pieejamību klientiem un izstrādāt ieteikumus, organizēt ieteikumu ieviešanu;
- aktualizēt un izstrādāt institūcijas iekšējos normatīvos aktus;
- nodrošināt individuālu pieeju katram klientam, aktualizēt, izstrādāt un īstenot individuālos sociālās aprūpes un sociālās rehabilitācijas plānus;
- nodrošināt sociālās aprūpes un sociālās rehabilitācijas pakalpojumu filiālē „Allaži” 99 klientiem (līdz 30.09.2016.), filiālē „Ropaži” – 310, filiālē „Rūja” – 271, filiālē „Valka” – 90 klientiem un filiāles „Rūja” grupu mājā „Saulrīti” – 30 (klientu vietu skaits uz 01.01.2017.).

## 2. Darbības rezultāti un to izvērtējums

### 2.1. Rezultatīvo rādītāju izpildes analīze

VSAC „Vidzeme” galvenie darba uzdevumi 2016. gadā saistīti ar LM noteikto prioritāšu izpildi sociālās aprūpes un sociālās rehabilitācijas pakalpojuma nodrošināšanā, nevalstisko organizāciju, Tiesībsarga biroja ieteikumu izpildi. 2016. gadā Centra darbība tika organizēta, lai sniegtu kvalitatīvus sociālās aprūpes un sociālās rehabilitācijas pakalpojumus klientiem, personām ar smagiem garīga rakstura traucējumiem (pirmās un otrās grupas invalīdiem) esošo amatu vietu un valsts budžetā piešķirtā finansējuma ietvaros.

VSAC „Vidzeme” budžetu veidoja budžeta programmas, apakšprogrammas:

- 1) Valsts sociālie pakalpojumi, Aprūpe valsts sociālās aprūpes institūcijās 05.03.00;
- 2) Nozares centralizēto funkciju izpilde 97.02.00.

#### 2.1.1. Rezultatīvais rādītājs “Klientu vietu skaits”

Nr. p. k.	Struktūrvienība	Rezultatīvais rādītājs uz 01.01.2016.	Izmaiņas gada laikā	Rezultatīvais rādītājs ar 01.01.2017.
1.	Filiāle “Allaži”	99	- 99	0
2.	Filiāle “Ropaži”	306	+ 4	310
3.	Filiāle “Rūja”	270	+ 1	271
4.	Filiāle “Valka”	90	0	90
<b>KOPĀ VSAC “Vidzeme”</b>		<b>765</b>	<b>- 94</b>	<b>671</b>



Rezultatīvo rādītāju nosaukums 05.03.00	Pārskata periodā plānots	Faktiski pārskata periodā (vidēji)
Klientu vietu skaits	806	733
Gultas dienu skaits	275 165	267 482

Plānotā rezultatīvā rādītāja „Finansētais vietu skaits institūcijā” faktiskā izpilde uz 31.12.2016. vidēji ir 733. Plānotās gultas dienu neizpilde - 7683 gultas dienas. Rezultatīvā rādītāja neizpildes galvenais iemesls ir filiāles “Allaži” darbības izbeigšana, gultas dienu skaita neizpildi ietekmē arī klientu kustība un periods, kas nepieciešams, lai dokumentāli noformētu klientu filiālē.

Saskaņā ar filiāles „Allaži” darbības izbeigšanu ar 01.10.2016., ir veikti grozījumi rezultatīvajā rādītājā „Finansētais vietu skaits institūcijā”, kas samazināts par 94, kā arī, lai nodrošinātu filiāles „Allaži” klientu izvietošanu, uz laiku tika palielināts vietu skaits filiālēs „Ropaži” un „Rūja”.

### 2.1.2. Rezultatīvais rādītājs “Amata vietu skaits”

2016. gada 1. janvārī Valsts sociālās aprūpes centrā „Vidzeme” amata vietu skaits – **464.05**, uz 2017. gada 1. janvāri amata vietu skaits – **371.55**, pēc filiāles “Allaži” darbības izbeigšanas amata vietu skaits samazinājies par 92.5 amatu vietām.

Nr.p.k.	Struktūrvienība	Rezultatīvais rādītājs uz 01.01.2016.	Izmaiņas gada laikā	Rezultatīvais rādītājs ar 01.01.2017.
1.	Filiāle “Allaži”	97.5	-95.5	2.0
2.	Filiāle “Ropaži”	155.5	+ 1	156.5
3.	Filiāle “Rūja”	137.55	+ 2	139.55
4.	Filiāle “Valka”	55.5	0	55.5
5.	Administrācija	18.0	0	18.0
<b>KOPĀ VSAC “Vidzeme”</b>		<b>464.05</b>	<b>-92.5</b>	<b>371.55</b>

### 2.1.3. Saimnieciskie pasākumi 2016. gadā

Lai nodrošinātu Centra klientiem labus, higiēnas prasībām atbilstošus sadzīves apstākļus, 2016. gadā tika veikta virkne saimniecisku pasākumu.

Lielākie no realizētajiem projektiem:

- Filiālēs “Rūja”, “Ropaži”, “Valka” veikti teritorijas labiekārtošanas darbi (gājēju celiņu izbūve, atpūtas vietu izveidošana un jaunu soliņu uzstādīšana);
- Uzsākta sajūtu taku izveidošana filiālē “Ropaži”;
- Veikti sanitāro mezglu, klientu istabiņu un koplietošanas telpu remontu filiālēs “Rūja” un “Ropaži” (nodrošinot vides pieejamības prasības);
- Veikti klientu istabiņu remontu filiālē “Valka”;
- Veikta avārijas stāvoklī esošās, bīstamās būves “Cūku kūts” demontāža filiālē “Ropaži”;

- Izstrādāta filiāles “Rūja” ēku energoefektivitātes paaugstināšanas projekta dokumentācija;
- Filiāles “Ropaži” ūdens apgāde un attīrīšanas iekārtas nodotas pašvaldības pārvaldīšanā. (2016. gada decembrī nodots Labklājības ministrijai, lai bez atlīdzības nodotu Ropažu novada pašvaldības īpašumā daļu no valsts nekustamā īpašuma – filiāles “Ropaži” astoņas būves (ūdenssaimniecību));
- 2016. gada 15. maijā saņemts LM rīkojums par filiāles “Allaži” likvidēšanu, veikta telpu atbrīvošana un apsardze līdz īpašuma nodošanai.

## **2.2. Finansējums un tā izlietojums**

### **Centra īstenotās budžeta programmas (apakšprogrammas) 2016. gadā.**

Centrs īsteno valdības funkcijas 10.120 „Sociālā aizsardzība invaliditātes gadījumā” sekojošu programmu un apakšprogrammu ietvaros:

- programma 05.00.00 „Valsts sociālie pakalpojumi” apakšprogrammā 05.03.00 „Aprūpe valsts sociālās aprūpes institūcijās”;
- programma 99.00.00 “Nozares centralizēto funkciju izpilde” 97.02.00.

#### ***2.2.1. Programma 05.00.00 „Valsts sociālie pakalpojumi” apakšprogramma 05.03.00 „Aprūpe valsts sociālās aprūpes institūcijās”***

VSAC „Vidzeme” pamatbudžets (05.03.00) 2016. gadam: plānoti ieņēmumi EUR 5545304, tai skaitā dotācija no vispārējiem ieņēmumiem EUR 4131304, izdevumi EUR 5545304, budžeta izpilde – ieņēmumi EUR 5399483, izdevumi EUR 5399483, t.sk.:

- ar iestādes darbības nodrošināšanu saistītie kārtējie izdevumi – EUR 5101537, t.sk.:
  - atlīdzība - atalgojums, valsts sociālās apdrošināšanas obligātās iemaksas, sociāla rakstura pabalsti un kompensācijas – EUR 3651901,
  - preces un pakalpojumi EUR 1449636;
- izdevumi kapitālieguldījumiem – EUR 135338;
- izdevumi sociālajiem pabalstiem – EUR 162608.

2016. gadā ir palielināta minimālā alga par EUR 10 (no EUR 360 uz EUR 370), tā ietekme uz algu fondu ~ EUR 8867.

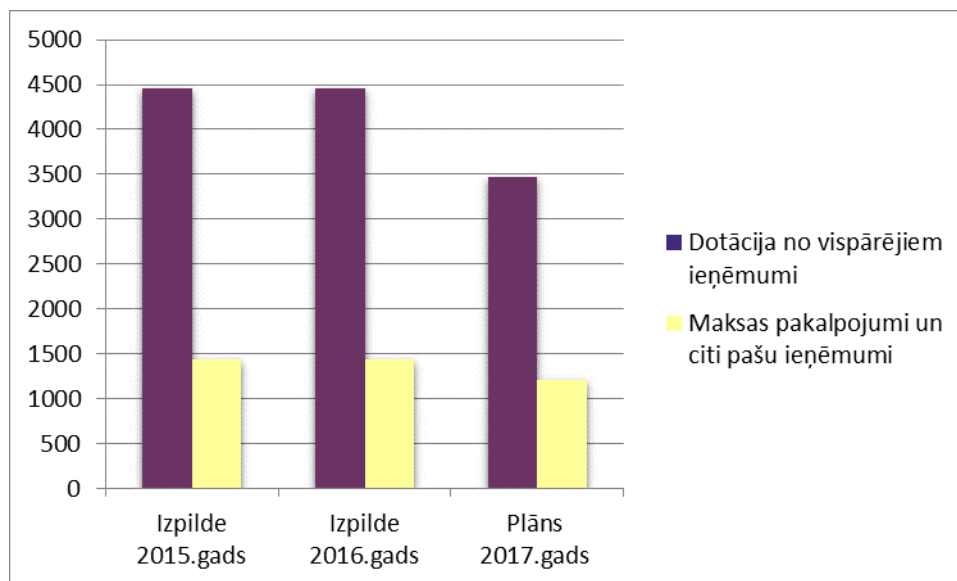
Apakšprogrammas 05.03.00 „Aprūpe valsts sociālās aprūpes institūcijās” ietvaros tika piešķirti līdzekļi ārstniecības punktiem EUR 16844 apmērā. 2016. gadā iegādātas tvaika tīrīšanas un dezinfekcijas ierīces filiālēm “Ropaži”, “Rūja”, “Valka” EUR 14 520 apmērā un ratiņi medikamentu izvadāšanai filiālei „Rūja” EUR 2324 apmērā.

Apakšprogrammas 97.02.00. “Nozares centralizēto funkciju izpilde” 2016. gada 16. jūnijā tika piešķirts finansējums VSAC „Vidzeme” darbinieku veselības apdrošināšanas polišu iegādei. Apakšprogrammā 97.02.00. plānoti ieņēmumi EUR 131737, tai skaitā dotācija no vispārējiem ieņēmumiem EUR 131737, izdevumi EUR 131737. Finansējums EUR 82836 ir apgūts un veikti maksājumi veselības apdrošināšanas polišu iegādei VSAC „Vidzeme” 453 darbiniekiem. Apakšprogrammā “Nozares centralizēto funkciju izpilde” tika piešķirts papildus finansējums, filiāles “Allaži” darbinieku atlaišanas pabalstiem un sociālā nodokļa maksājumiem, kā arī atgriezto 87 polišu finansējums tika izlietots atlaišanas pabalstiem EUR 48901.

### Valsts budžeta finansējums un tā izlietojums – naudas plūsma (EUR)

Nr. p.k.	Finansiālie rādītāji	Iepriekšējā gadā (faktiskā izpilde)	Pārskata gadā	
			Plāns	faktiskā izpilde
1.	<b>Finanšu resursi izdevumu segšanai (kopā)</b>	<b>5 896 048</b>	<b>5 545 304</b>	<b>5 399 483</b>
1.1.	dotācijas	4 464 442	4 131 304	4 131 304
1.2.	maksas pakalpojumi un citi pašu ieņēmumi	1 431 606	1 414 000	1 268 179
2.	<b>Izdevumi (kopā)</b>	<b>5 896 057</b>	<b>5 545 304</b>	<b>5 399 483</b>
2.1.	uzturēšanas izdevumi (kopā)	5 759 582	5 409 189	5 264 145
2.1.1.	kārtējie izdevumi	5 577 906	5 232 807	5 101 537
	<i>t.sk. atlīdzība</i>	<i>3 871 870</i>	<i>3 651 901</i>	<i>3 651 901</i>
	<i>komandējumi</i>	<i>1 074</i>	<i>1 982</i>	<i>1 516</i>
	<i>pakalpojumi</i>	<i>512 685</i>	<i>479 756</i>	<i>436 288</i>
	<i>krājumi, materiāli, preces</i>	<i>1 175 354</i>	<i>1 081 268</i>	<i>997 884</i>
	<i>nodokļi (PVN, dabas resursu, nekustamā īpašuma, u.c.)</i>	<i>16 923</i>	<i>17 900</i>	<i>13 948</i>
2.1.2.	subsīdijas, dotācijas un sociālie pabalsti	181 676	176 382	162 608
2.2.	izdevumi kapitālieguldījumiem	136 475	136 115	135 338

### Budžeta ieņēmumi (Naudas plūsma-NP) (tūkst./EUR)



Kopējie 2016. gada ieņēmumi (naudas plūsma) no maksas pakalpojumiem un citi pašu ieņēmumi ir EUR 1 268 179, tai skaitā maksa par personu uzturēšanos sociālās aprūpes iestādē ir saņemta EUR 1 227 461 (100% no klientu pensijas un piemaksas pie

pensijas). Filiālēs no vidējā 733 klientu skaita ~ 64 % saņem pensijas. Ieņēmumi par komunāliem pakalpojumiem EUR 15306. Darbinieki par ēdināšanu samaksājuši EUR 24587, pārējie pašu ieņēmumi EUR 825.

### Budžeta izdevumi

VSAC „Vidzeme” izdevumi ir atspoguļoti atbilstoši Ministru kabineta noteikumos noteiktajai izdevumu klasifikācijai atbilstoši ekonomiskajām kategorijām.

Pamatbudžeta izdevumi 2016. gadā ir plānoti EUR 5545304, izpildīts EUR 5399483. Atlīdzība (atalgojums, valsts sociālās apdrošināšanas obligātās iemaksas) ir plānoti EUR 3651901, izpilde EUR 3651901.

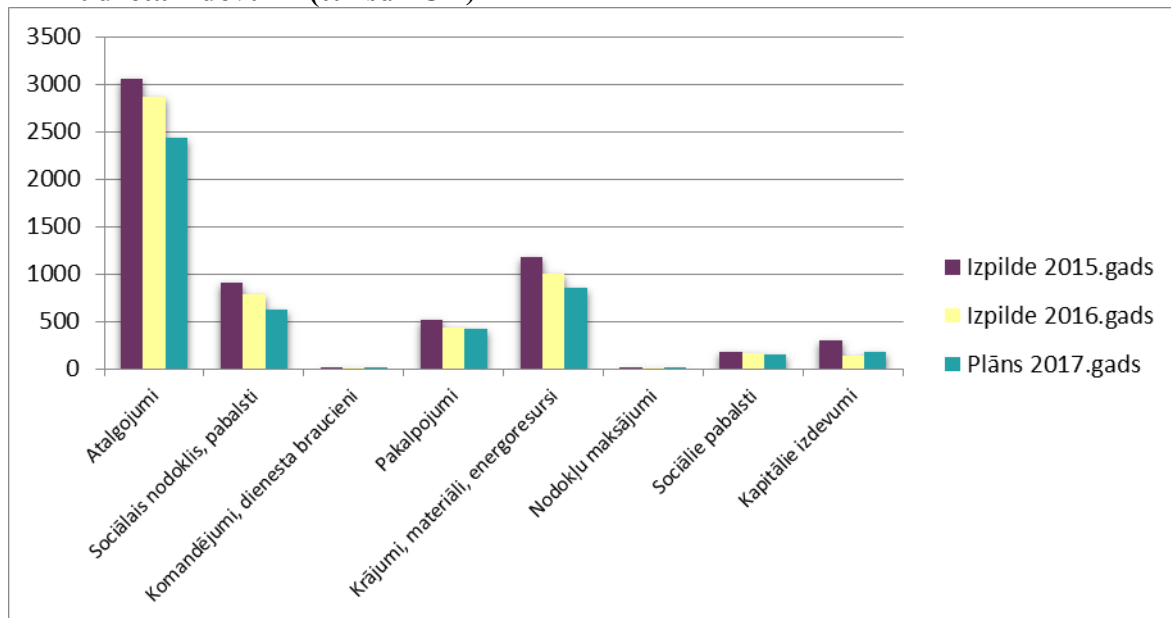
Aprūpes centra klientiem 4 filiālēs:

- 1) iepirkti pārtikas produkti, ēdināšanas nodrošināšanai;
- 2) iepirkti medikamenti, veselības stāvokļa saglabāšanai;
- 3) iegādātas higiēnas preces, aprūpes nodrošināšanai;
- 4) iegādātas klientu nodarbībām dažādas kanceles preces, materiāli un pārtikas produkti;
- 5) iegādāti apavi, apģērbs un gultas veļa;
- 6) atjaunots sadzīves inventārs, mēbeles (zem EUR 213);
- 7) nodrošināts veļas mazgāšanas pakalpojums filiālēs „Ropaži”, „Allaži”, „Valka”.

Filiāļu darbības nodrošināšanai iegādātas saimniecības preces, dažādi remontmateriāli un uzturēšanas materiāli. Veikti nekustamā īpašuma nodokļa maksājumi un dabas resursu nodokļa maksājumi. Apmaksāta darbinieku dalības maksa semināros unursos.

Lai nodrošinātu nekustamā īpašuma saglabāšanu, visās VSAC „Vidzeme” filiālēs apdrošināts īpašums (ēkas un manta).

### Budžeta izdevumi (tūkst/EUR)



### Pasākumi, kas veikti iestādes darbības uzlabošanai

2016. gadā salīdzinot, ar 2015. gadu samazinājušies kārtējie kases izdevumi par EUR 476369 (filiāles “Allaži” darbības izbeigšana).

2016. gadā veikti remontdarbi:

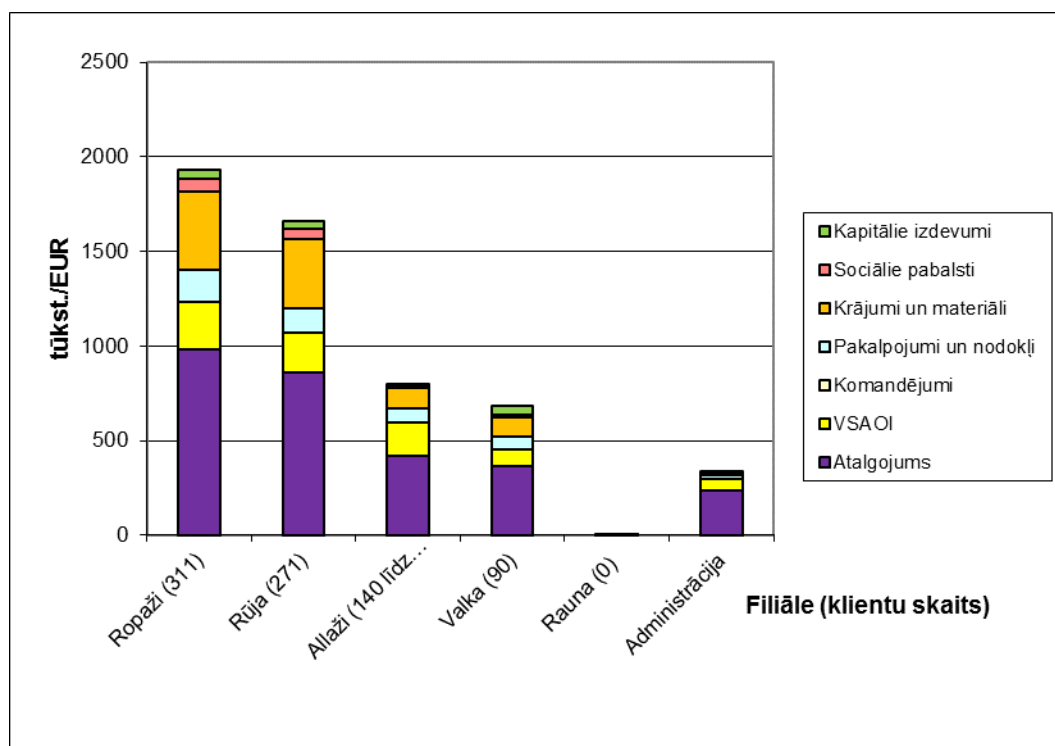
- Uzstādītas 2 durvis filiālē „Ropaži” EUR 2297 klientu ēdnīcā un 2./3.korpusa pārejā, veikti būvdarbi EUR 12 538, automātiskās ugunsdzēsības sistēmas montāža EUR 1465;
- Klientu istabiņas remonts filiālē „Rūja”, veikti elektromontāžas darbi EUR 2199, uzstādīts žogs un automātiskie vārti EUR 6220, 3.korpusa 2.stāva vannas istabu un tualetes pārbūve EUR 19 933;
- automātiskās ugunsdzēsības sistēmas (AUS) remonts filiāle”” Allaži” EUR 665;
- uzstādīti garāžas vārti filiālē „Valka” EUR 5891, veikti būvdarbi - teritorijas labiekārtošana EUR 27104.

Segti izdevumi par būvprojekta izstrādi – filiālei „Rūja” sporta laukumam EUR 1797, filiālei „Valka” 2 stāvu WC un vannas istabu pārbūvei EUR 4804 un filiālei „Ropaži” aktu zāles pārseguma rekonstrukcija EUR 15 277 apmērā.

### 1 klienta uzturēšanās izmaksas (EUR)

	2016. gads (naudas plūsma)	2017. gads (plānots)
Filiāle “Ropaži”	17.16	17.79
Filiāle “Rūja”	16.64	17.76
Filiāle “Valka”	19.58	20.44
Filiāle “Allaži”	28.10	x

### Izdevumu sadalījums 2016. gadā pa filiālēm



**Lielākās izmaksu pozīcijas pakalpojumos un materiālos pa filiālēm EUR  
(naudas plūsma)**

	Ēdināšanas izdevumi	Medikamenti	Komunālie pakalpojumi	Remontdarbi, uzturēšanas pakalpojumi	Kurināmais/apkure	Klientu uzturēšanas izdevumi
<b>VSAC “Vidzeme”</b>	<b>461 028</b>	<b>93 242</b>	<b>192 561</b>	<b>189 424</b>	<b>81 911</b>	<b>143 265</b>
Ropaži	181 392	33 076	65 853	87 761	38 388	67 508
Rūja	176 357	42 818	64 622	37 814	22 364	50 712
Allaži	51 585	6 004	32 758	31 873	11 991	11 973
Valka	51 694	11 344	26 148	30 617	6 168	13 072
Administrācija	X	X	3 180	1 359	3 000	X

Izlietots finansējums Pamatlīdzekļu iegādei:

- administrācijai printeris/skenēris EUR 254 lietvedības darbības nodrošināšanai, datora cietais disks EUR 99;
- filiālei ”Ropaži” iegādāts ūdensskaitītājs EUR 245, zobārsta filmu attīstīšanas bokss EUR 235, 3 trīsdurvju skapji ar antresolēm klientu istabām EUR 993, 4 pretizgulējumu matračī EUR 2427, procedūru ratiņi EUR 472; 9 riteņkrēsli EUR 3380;
- filiālei ”Rūja” iegādāti 4 trīsdurvju skapji ar antresolēm klientu istabām EUR 3252, virsfrēze/trimeris EUR 234, digitālais tahogrāfs autobusam EUR 303; termoprese klientu apģērba un veļas marķēšanai EUR 1451, zobārsta filmu attīstīšanas bokss EUR 235, ratiņi medikamentu izvadāšanai EUR 662, 4 pretizgulējumu matračī EUR 1898;
- filiālei „Allaži” iegādātas 3 gultas EUR 701, videonovērošanas sistēmas vadības bloks EUR 236;
- filiālei ”Valka” iegādāta siltumnīca EUR 399;
- filiālēm „Ropaži”, „Rūja” un „Valka” iegādāta datortehnika EUR 2214;
- segti izdevumi par energoaudita pārskata sagatavošanu, būves tehnisko apsekošanu, būvprojekta izstrādi un būvprojekta ekspertīzi EUR 18 937 apmērā filiālei „Rūja”, lai veiktu sagatavošanas darbus iespējai pieteikties projektu konkursam.

**2.2.2. Programma 99.00.00 „Nozares centralizēto funkciju izpilde 99.02.00”**

Apakšprogrammas 97.02.00. “Nozares centralizēto funkciju izpilde” 2016. gada 16. jūnijā tika piešķirts finansējums VSAC „Vidzeme” darbinieku veselības apdrošināšanas polišu iegādei EUR 97 857 apmērā. 3.ceturksnī finansējums Centram tika palielināts par 33 880 EUR, lai nodrošinātu atlaišanas pabalstu izmaksas filiāles „Allaži” darbiniekiem.

Nr. p.k.	Finansiālie rādītāji	Iepriekšējā gadā (faktiskā izpilde) EUR	Pārskata gadā EUR	
			Plāns	faktiskā izpilde
1.	<b>Finanšu resursi izdevumu segšanai (kopā)</b>	<b>88 423</b>	<b>131 737</b>	<b>88 423</b>
	dotācijas	88 423	88 423	88 423
2.	<b>Izdevumi (kopā)</b>	<b>88 423</b>	<b>88 423</b>	<b>88 423</b>
2.1.	uzturēšanas izdevumi (kopā)/	88 423	131 737	131 737
2.1.1.	kārtējie izdevumi			
1200	Darba devēja valsts sociālās apdrošināšanas obligātās iemaksas, pabalsti un kompensācijas, t.sk.	88 423	131 737	131 737
1210	<i>darba devēja valsts sociālās apdrošināšanas obligātās iemaksas</i>	0	8 668	8 668
1221	<i>darba devēja pabalsti un kompensācijas, no kuriem aprēķina iedzīvotāju ienākuma nodokli un valsts sociālās apdrošināšanas</i>	0	40 233	40 233
1227	<i>daba devēja izdevumi veselības, dzīvības un nelaimes gadījumu apdrošināšanai</i>	88 423	82 836	82 836

### 2.2.3. Pārskats par ziedojumu un dāvinājumu budžeta izpildi

2016. gadā ir saņemti ziedojumi un dāvinājumi naturālā veidā no juridiskas personas EUR 293, 2016. gadā naudā ziedojumi nav.

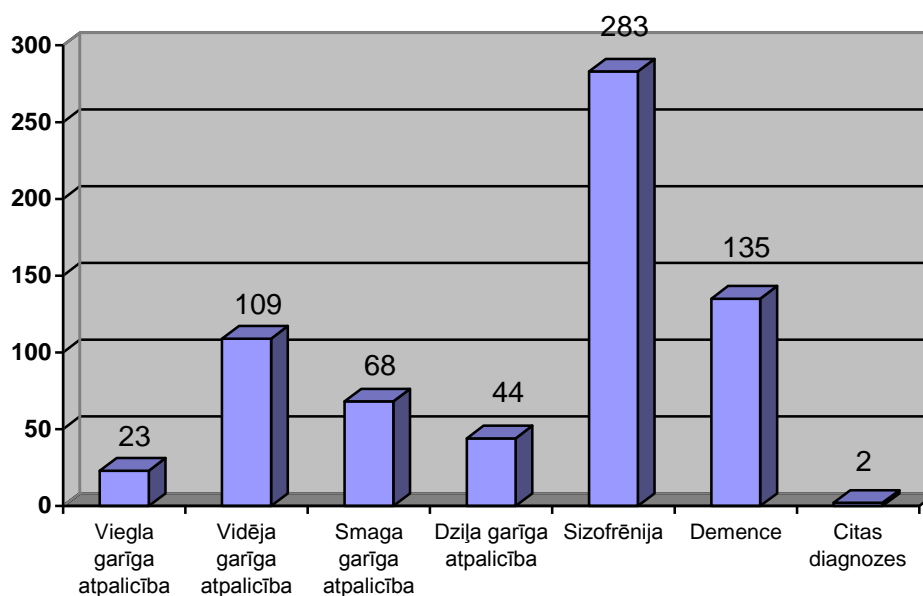
Nr. p.k.	Ziedotāju (dāvinātāju) nosaukums	Natūrā EUR vērtībā		Piezīmes (ziedojuma mērķis, krājumu, pakalpojumu nosaukums)
		krājumi	pamat- līdzekļi	
1.	z/s „Bračas” Reģistrācijas Nr. 40101005389	293	0	Filiāle „Allaži” - dārzeni klientu ēdināšanai
	Pavisam kopā	293		

### 3. 2016. gadā veiktie pasākumi sociālo pakalpojumu kvalitātes uzlabošanai

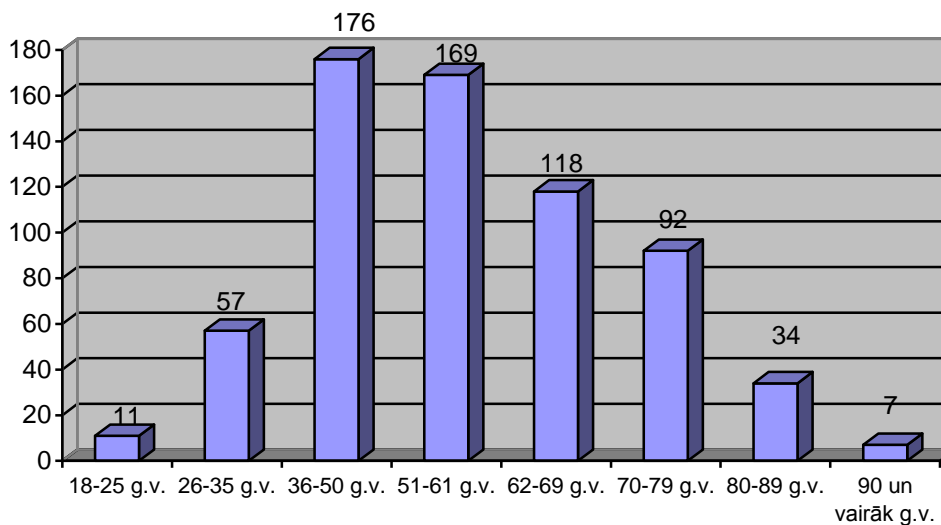
2016. gadā no VSAC „Vidzeme” izstājušies uz citiem VSAC vai VSAC „Vidzeme” citām filiālēm 183 klienti, savukārt uzsākuši dzīvi ārpus institūcijām 11 klienti. Organizēta 53 klientu uzņemšana.

Filiālēs, kurās iespējams, sadarbībā ar ģimenes ārstiem, gulošiem klientiem tika nodrošināts valsts apmaksāts paliatīvās aprūpes pakalpojums. Papildus esošajiem, iegādāti tehniskie palīglīdzekļi gulošo klientu aprūpes atvieglošanai. Veikta klientu grupēšana četros aprūpes līmeņos atbilstoši viņu funkcionālo traucējumu veidam un smaguma pakāpei. Iespēju robežās veikta klientu grupēšana un izvietošana pa diagnozēm. Ieviestas 4 ēdienreizes (līdz šim bija 3).

Klientu sadalījums pa diagnozēm



Klientu sociālais portrets





### 3.1. Sociālo pakalpojumu kvalitātes pārraudzība

2016. gadā pārskatīts pakalpojuma saturs un izvērtēta nepieciešamība darba organizācijas pilnveidei, lai ieviestu pakalpojuma nodrošināšanu klientiem atbilstoši aprūpes līmenim atbilstoši izmēģinājumu projekta “Priekšlikumi klientu grupēšanai un nepieciešamā pakalpojuma apjoma noteikšanai” ietvaros izstrādātajai metodikai. Visās centra filiālēs tiek nodrošinātas klientu sociālās rehabilitācijas pasākumu un brīvā laika pavadīšanas aktivitātes, kā arī dzīves prasmju apmācību programmas pusceļa mājas klientiem. Nodarbības un aktivitātes tiek plānotas, ņemot vērā klientu vēlmes, individuālās prasmes un spējas. Atbildīgo saimniecības nodaļas darbinieku uzraudzībā klienti tiek iesaistīti dažādu saimniecisko darbu veikšanā (dzeramā ūdens nodrošināšana korpusos, teritorijas sakopšanas darbos rudens un ziemas mēnešos, makulatūras savākšana un sagatavošana nodošanai).

2016. gadā visās filiālēs veiktas plānotās un neplānotas pārbaudes. Veikts sociālās aprūpes vai sociālās rehabilitācijas aprūpes novērtējums visiem filiāles klientiem, ne retāk kā reizi sešos mēnešos. Klienti sadalīti četros aprūpes līmeņos.

Centra filiāļu starpprofesionāļu komandas sēdēs regulāri tiek aktualizēti klientu riska grupu saraksti, kuros iekļauti klienti no dažādām riska grupām. Atkarībā no klienta piederības riska grupai, tiek noteikts klienta uzraudzības līmenis (diennakts uzraudzība, daļēja uzraudzība, uzraudzība noteiktu darbību laikā utt.). Izstrādāti un apstiprināti VSAC „Vidzeme” iekšējie normatīvie akti (kārtības, procesu shēmas, rīkojumi) par atbildībām un informācijas apmaiņas kārtību nodrošinot sociālās aprūpes un rehabilitācijas procesu. Pastiprināta uzmanība tiek pievērsta veiktajiem ierakstiem aprūpes un medicīnas personāla ikdienas dežūrzurnālos. Vienotai klientu aprūpes, sociālās aprūpes un sociālās rehabilitācijas pakalpojumu nodrošināšanai, veiktas iekšējās kontroles, sniegts metodiskais atbalsts, izstrādāti ieteikumi, organizēts ieteikumu ieviešanas process.

Nodrošināta klientu personīgās dzīves neaizskaramība - iespējas kontaktēties, tikties, ciemoties pie draugiem, radniekiem. Sadarbība ar tuviniekiem ir regulāra, atsauksmes pozitīvas.

Filiālēs darbojas VSAC „Vidzeme” pirmās neatliekamās medicīniskās palīdzības sniegšanas un nodrošināšanas kārtība. Gulošajiem filiāļu klientiem, kuriem nepieciešama pozicionēšana ir grafiki, tiek veikti ieraksti klientu medicīniskajās un klientu kartēs. Filiāļu vecākās māsas vai veselības aprūpes vadītājas sniedz atskaites par gulošo klientu aprūpi, uzlabojumiem. Pēc nepieciešamības tiek veikti profilaktiskie izmeklējumi klientiem. Izvērtēta filiāļu vides pieejamība klientiem ar funkcionāliem traucējumiem. Pamatojoties uz ergoterapeita ieteikumiem, klientiem pielāgoti tehniskie palīglīdzekļi. Guļošajiem klientiem iegādātas funkcionālās gultas, nepieciešamības gadījumā, nodrošināti pretizgulējuma matračī. Reizi gadā vai pēc nepieciešamības tiek veikta gulošo klientu svēršana. Filiālēs uzsākta tehnisko palīglīdzekļu uzskaitē un to reģistrēšana.

Nodrošināti plānoti un saturīgi brīvā laika pavadīšanas pasākumi un aktivitātes: dalība mākslinieciskās pašdarbības kolektīvos (koncerti filiālēs, viesošanās citās filiālēs, centros), sporta pasākumi (filiālēs un starp filiālēm, centriem), pārgājieni, ekskursijas, dievkalpojumi, radošo darbu izstādes filiālēs un ārpus tām, atvērto durvju dienas, valsts svētku, gadskārtu un citu svētku atzīmēšana, klientu ikmēneša Jubilejas pasākumi, viesmākslinieku koncerti filiālēs. Svarīgs notikums Centra klientu dzīvē ir visu filiāļu klientu kopējie pasākumi, savstarpējā komunikācija, jaunu kontaktu dibināšana, iespēja salīdzināt pakalpojumus filiālēs, jaunu ideju ģenerēšana pakalpojuma pilnveidošanai.

Veikti pasākumi klientu darba prasmju saglabāšanā un pilnveidošanā. Lai saglabātu sadzīves un pašaprūpes iemaņas, klientiem ir iespēja mazgāt un gludināt personiskās drēbes, uzkopt dzīvojamās telpas, plānot savas naudas izlietošanu un apgūt iepirkšanās iemaņas, gatavot ēdienu. Lai apgūtu pienākuma apziņu un cieņu pret citu darbu, klientiem

tiek organizētas dežūras filiālē un apkārtņē. Dežuranta uzdevums ir uzturēt kārtībā objektu dežūras laikā. Filiālēs ir siltumnīcas, sakņu dārzi, dzīvnieki.

Centra filiālēs mērķtiecīgi apzinātas klientu vēlmes. Apzināšanas veids – anketēšana, grupu diskusijas un individuālās pārrunas. Visās filiālēs (2 reizes gadā) apzināts klientu viedoklis par saņemto pakalpojumu – sociālo aprūpi, rehabilitāciju, medicīniskiem pakalpojumiem, drošības pasākumiem, brīvā laika pavadīšanas iespējām, darbinieku saskarsmi, par informācijas iegūšanas veidu, par iesnieguma iesniegšanu, atbildes sniegšanu u.c.. Aptaujas anketu kopsavilkums parāda, ka lielākā daļa klientu ir apmierināti ar pieejamo kvalitāti.

Pieejama regulāra informācija masu medijos un Centra mājaslapā par filiāļu klientu aktivitātēm. Lai veicinātu komunikāciju ar sabiedrību, visās filiālēs reizi gadā tiek organizēta „Atvērto durvju diena” visiem interesentiem, un veikta klientu apmeklētāju anketēšana. Anketas ir brīvi pieejamas un tās aizpildīt iespējams ikvienam klienta ciemiņam.

Visās filiālēs klientiem pieejamā vietā izvietotas „Sūdzību” kastītes. Uz informācijas stendiem novietoti iekšējās kārtības noteikumi klientiem, noteikumi apmeklētājiem, interešu pulciņa vadītāju nodarbību grafiki, speciālistu pieņemšanas laiki, informācija par iesniegumu iesniegšanu, izskatīšanu un atbildes sniegšanu, par ierosinājumu/ sūdzību kastītes atrašanās vietu, mēneša vai ceturkšņa aktivitāšu plāni, filiāļu virtuvēs/ ēdamtelpās iekārtoti klientiem pieejami „Atsauksmju - priekšlikumu žurnāli” par ēdiena un ēdināšanas kvalitāti.

### **3.2. Problēmas sociālo pakalpojumu sniegšanas kvalitātes nodrošināšanai**

Centrā sociālās aprūpes un rehabilitācijas pakalpojumi tiek sniegti klientiem ar smagiem garīga rakstura traucējumiem, līdz ar to nepieciešama sarežģīta sociālā aprūpe un sociālā rehabilitācija.

Centra filiālēs trūkst klientu aprūpē iesaistītie speciālisti, kuru piesaistīšanai nepieciešams konkurētspējīgs atalgojums.

Kvalitatīvas veselības aprūpes nodrošināšanai apgrūtināta sadarbība ar ārstniecības iestādēm. Ārstniecības iestādes nelabprāt uzņem Centra klientus stacionārai ārstēšanai.

Nākotnē būtu nepieciešams risināt jautājumu par istabās dzīvojošo klientu skaita samazināšanu. Klienti labprāt dzīvotu vienvietīgā vai divvietīgā istabiņā.

#### 4. Personāls, personāla izglītošana un kvalifikācijas paaugstināšana

VSAC „Vidzeme” ar 2016. gada 1. janvāri noteikts amata vietu skaits – 464.05. Vidēji gadā aizpildītas – 433.3 amatu vietas. Kopējais darbinieku skaits vidēji – 455.

Faktiskais darbinieku skaits:

- uz 2016. gada 1. janvāri – 462
- uz 2016. gada 31. decembri – 375
- vidējais darbinieku skaits 2016. gadā faktiski - 437.

No strādājošo kopskaita 88.10 % sievietes un 11.90 % vīrieši.

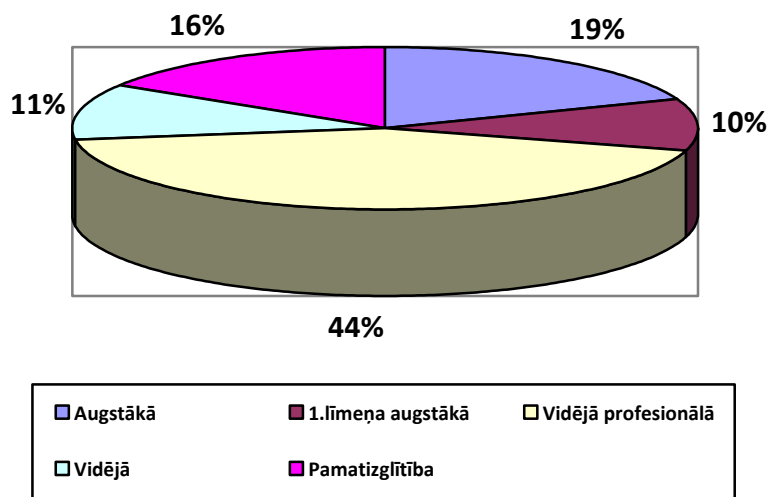
Rādītāji par darbinieku vecuma grupām 2016. gadā

- no 18 līdz 30 gadiem – 6.50 %
- no 31 līdz 40 gadiem – 12.50 %
- no 41 līdz 50 gadiem – 25.25 %
- no 51 līdz 60 gadiem – 37.25 %
- 60 gadi un vairāk – 18.50 %

#### Darbinieku izglītošanās un profesionālās kvalifikācijas paaugstināšana

Apzinot personāla sastāvu un, novērtējot to zināšanas un izglītības līmeni, iespējams noskaidrot cik un, kādas kvalifikācijas darbinieki strādā iestādē, kādas ir to profesionālās un personīgās spējas. Katram darbiniekam pēc individuālās darba izpildes novērtēšanas, tiek piešķirta kategorija, kas ļauj piemērot attiecīga apmēra mēnešalgu.

#### Darbinieku izglītība 2016. gadā



Darbinieki ir vērtīgākais un galvenais iestādes resurss, tāpēc VSAC “Vidzeme” iegulda iespējami daudz finansiālu un organizatorisku atbalstu savu darbinieku izglītošanās un kvalifikācijas celšanas procesā.

Personāla apmācības mērķi un uzdevumi:

- apzināt darbinieku spēju, darba pieredzes, izglītības, kvalifikācijas un zināšanu līmeni;

- mācību vajadzību un veidu noteikšana un plānošana;
- apmācību procesa organizēšana, koordinēšana un vadība.

VSAC “Vidzeme” tiek izmantoti divi mācību veidi:

- mācīšanās darbībā jeb iestādē, kas ir orientēta uz praktiski pielietojamu iemaņu iegūšanu;
- mācības ārpus iestādes – kvalifikācijas celšanas kursi, semināri.

Apmācībai iestādē ir novērojamas šādas priekšrocības:

- iespējams salīdzinoši lēti apmācīt maksimāli daudz iestādē strādājošos darbiniekus vienlaicīgi;
- apmācību var viegli attiecināt uz praktisko situāciju iestādē;
- apmācāmais atrodas reālā vidē;
- momenta atbildes reakcija.

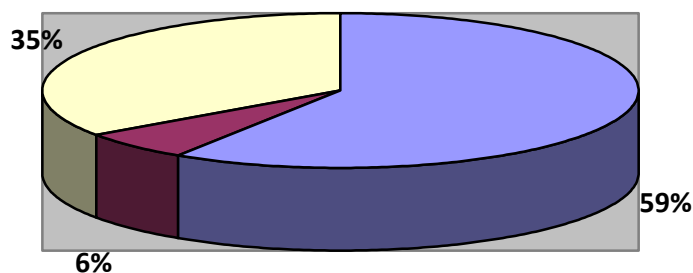
Apmācībai ārpus iestādes novērojamas šādas priekšrocības:

- ir iespēja iegūt jaunāko informāciju, apgūt jaunākās tehnoloģijas;
- iespēja paplašināt redzesloku, iegūt jaunas idejas;
- iespēja nodibināt ilgstošus kontaktus.

### Personāla īpatsvars

Veicot analīzi par Centra amata vietu rādītājiem struktūrvienībās, iegūti dati - no vidējā **433.3** amatu vieta skaita 2016. gadā, sociālā aprūpes un sociālās rehabilitācijas nodaļās (pamatdarbības personāls) vidējais amatu vietu skaits – **256.58**, saimniecības nodaļās – **150.75** un atbalsta funkciju personāls – **26.00** (no tām administrācija – **17.83**).

### Attiecība starp atbalsta, saimniecisko un pamatdarbības personālu



■ Pamatdarbības personāls ■ Atbalsta funkciju personāls ■ Saimnieciskais personāls

### Personāla mainība

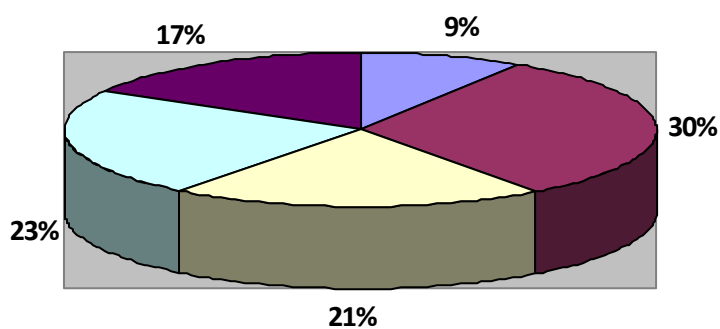
2016. gadā VSAC „Vidzeme” darba tiesiskās attiecības ir uzsākuši 40 darbinieki, darba attiecības pārtrauktas ar 154 darbiniekiem.

Šādai kadru mainībai var minēt vairākus iemeslus:

- filiāles “Allaži” darbības pārtraukšana (atbrīvoti 90 darbinieki)
- pārāk zems atalgojums;

- liels darba apjoms;
- pārāk liela psiholoģiskā slodze darba procesā.

**Darbinieku profesionālais darba stāžs uz 31.12.2016.**



■ līdz 1 gadam 
 ■ 1-5 gadi 
 ■ 5-10 gadi 
 ■ 10-20 gadi 
 ■ 20 un vairāk

## 5.Komunikācija ar sabiedrību

Centra mājaslapā [www.vsacvidzeme.gov.lv](http://www.vsacvidzeme.gov.lv) tiek nodrošināta regulāra un plaša informācija. Mājaslapā ievietotas pasākumu retrospekcijas par Centra, filiāļu darbu un klientu aktivitātēm.

Katrā filiālē darbojas sociālās aprūpes padomes. Padomes sastāvā darbojas vietējās novada pašvaldības pārstāvis, klientu tuvinieki, darbinieki un klienti. Uz padomes sēdēm tiek pieaicināti vietējās pašvaldības pārstāvji, klientu radinieki. Padomes sēdēs tiek risināti jautājumi par klientu iekšējās kārtības neievērošanu. Uzklauti klientu ieteikumi par dažādiem jautājumiem, pakalpojuma pilnveidošanu.

Klienti un klientu pārstāvji runā par sociālām problēmām un izsaka savus priekšlikumus, lai uzlabotu klientu sadzīves apstākļus. Sociālā darba speciālisti regulāri komunicējot ar klientu radiniekiem, noskaidro klientu un viņu piederīgo vēlmes, ieteikumus un sūdzības.

Regulāri tiek rīkotas darbinieku un klientu sanāksmes, klientiem un viņu piederīgajiem/radiniekiem sniegta informācija par sociālo pakalpojumu saņemšanas iespējām, konsultēti klienti un viņu piederīgie/radinieki par viņu interesējošiem jautājumiem u.c.

Ne retāk kā divas reizes gadā Centra administrācija rīko katrā filiālē darbinieku sapulces, informējot par darbības aktualitātēm un darba rezultātiem, finansējuma izlietojumu. Regulāri notiek filiāļu nodaļu un sektoru vadītāju sanāksmes, kurās tiek apspriesta vienota darbība Centrā, esošās problēmas un sasniegumi.

### **Publikācijas presē:**

Centra filiālēm veiksmīgi veidojas sadarbība ar dažādām valsts, pašvaldības, nevalstiskām organizācijām, pašdarbības kolektīviem.

Filiālei „Ropaži” sadarbība ar Ropažu pašvaldības sabiedrisko attiecību speciālistiem, „Ropažu vēstis”, Ropažu kultūras centru, Garkalnes vidusskolu, Ropažu mūzikas skolu, Zaķumuižas pamatskolu, Ogres Sv.Meinarda katoļu baznīcu, Valgundes pareizticīgo klosteri, Ropažu novada Silakroga multifunkcionālo centru, Siguldas pašvaldības dienas centru “Cerību spārni”, Biedrību “Aicinājums Tev”, Madlienas pašvaldības pansionātu, Rīgas dienas centru “Cerību tilti”.

Filiāle „Rūja” sadarbojas ar Rūjienas Vēstnesi, laikrakstu „Liesma”, Rūjienas bibliotēku, Naukšēnu novada skolām un Naukšēnu SKII, Rūjienas novada skolām, Rūjienas mūzikas skolu, Rūjienas mākslas skolu, Rūjienas Svētā Bērtuļa luterāņu baznīcu, Rūjienas senioru māju, SAC Lode, Rūjienas kultūras namu, Rūjienas novada pašvaldību, Dauguļu internātskolu.

Filiāle „Valka” sadarbojas ar Valkas novada kultūras iestādēm. Laba sadarbība ar Valkas rajona vietējā laikraksta „Ziemeļlatvija” pārstāvjiem.

## 6. Prognozes un plāni 2017. gadam

Centra 2017. gada darbības galvenā prioritāte ir nodrošināt kvalitatīvu, uz klientu vērstu sociālās aprūpes un sociālās rehabilitācijas pakalpojumu visās filiālēs, nodrošināt vides pieejamību un higiēnas normu ievērošanu. Pilnveidot pakalpojumu kvalitātes kontroles politiku un stratēģiskos mērķus sociālo pakalpojumu nodrošināšanā un pilnveidošanā, izstrādāt metodisko atbalstu struktūrvienībām sociālās aprūpes un sociālās rehabilitācijas pakalpojumu sniegšanas jomā, organizēt un vadīt seminārus, citus pasākumus. Sociālās rehabilitācijas organizēšana, klientu motivācija darba prasmju saglabāšanā, atjaunošanā un apgūšanā.

Klientu tiesību uz brīvību, klientu tiesību uz dzīvi sabiedrībā organizēšanu un nodrošināšanu. Nodrošināt klientu motivēšanas pasākumus sadarbībā ar plānošanas reģioniem un pašvaldībām. Veikt klientu iesaisti deinstitucionalizācijas aktivitātēs.

Organizēt un veikt pasākumus (ugunsdrošība, darba aizsardzība, apdrošināšana), lai nodrošinātu klientu un īpašumu drošību, īpašumtiesību sakārtošana.

Turpināt 2016. gadā uzsāktā deinstitucionalizācijas programmas realizāciju, noslēgto līgumu ar Vidzemes plānošanas reģionu, atbilstoši darbības programmas „Izaugsme un nodarbinātība” specifiskā atbalsta mērķa 9.2.2. „Palielināt kvalitatīvu institucionālai aprūpei alternatīvu sociālo pakalpojumu dzīvesvietā un ģimeniskai videi pietuvinātu pakalpojumu pieejamību personām ar invaliditāti un bērniem” 9.2.2.1.pasākuma “Deinstitucionalizācija” tiks realizēts Eiropas Savienības fonda projekts “Vidzeme iekļauj”, projekta Nr. 9.2.2.1/15/I/003., kā arī ar Sadarbības līgumu ar Rīgas plānošanas reģionu par ES struktūrfondu projekta „Deinstitucionalizācija un sociālie pakalpojumi personām ar invaliditāti un bērniem” īstenošanu.

### **Veicamie galvenie saimnieciskie pasākumi 2017. gadā:**

- Filiāles “Valka” sanitāro mezglu pārbūve, atbilstoši higiēnas prasībām;
- Filiāles “Ropaži” aktu zāles rekonstrukcijas darbi un sanitāro mezglu pārbūve 1, 2, 3 korpusos;
- Klientu istabiņu kosmētiskie remontu filiālēs “Rūja”, “Valka”, “Ropaži”;
- Filiāles “Allaži” nekustamā īpašuma nodošana Siguldas novada pašvaldībai;
- Sadarbībā ar VSIA “Šampētera nams” filiāles “Rūja” ēku energoefektivitātes uzlabošanas projekta sagatavošana un iesniegšana.